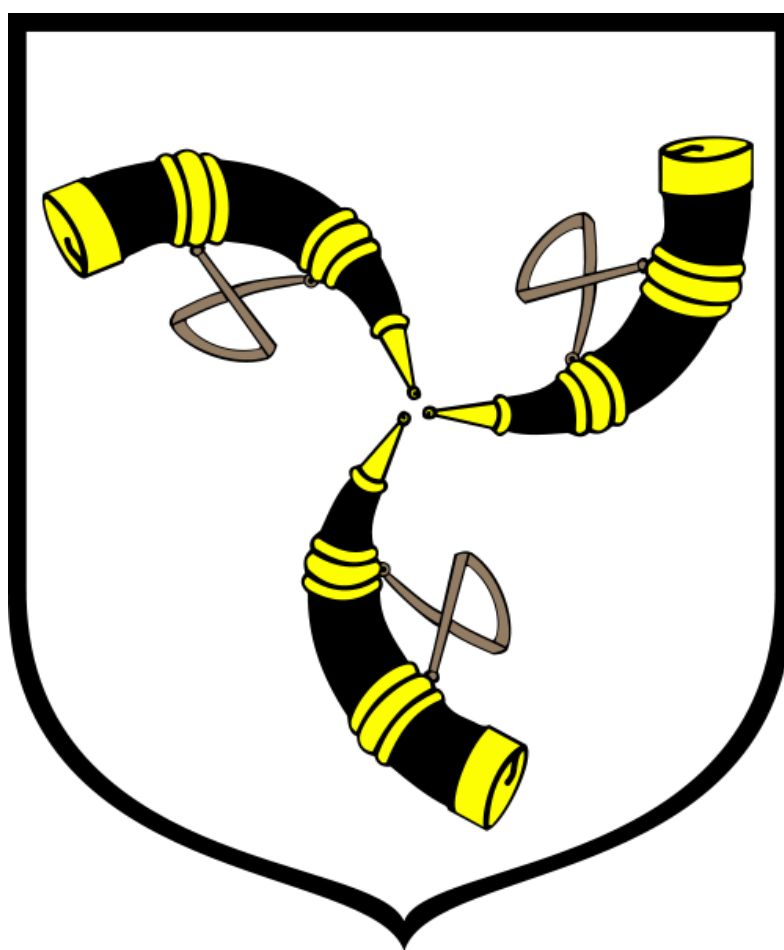


Załącznik do uchwały Nr  
Rady Miejskiej w Dukli  
z dnia      grudnia 2013r

# **GMINNA STRATEGIA ROZWIĄZYWANIA PROBLEMÓW SPOŁECZNYCH W GMINIE DUKLA NA LATA 2014-2020**



**DUKLA, GRUDZIEŃ 2013**

|  |    |
|--|----|
| <b>Wstęp</b>   | 4  |
| <b>I Prawne uwarunkowania Strategii Rozwiązywania Problemów Społecznych</b>  | 6  |
| 1. Konstytucja Rzeczypospolitej Polskiej   | 6  |
| 2. Ustawa o pomocy społecznej  | 6  |
| 3. Ustawa o zatrudnieniu socjalnym   | 7  |
| 4. Ustawa o świadczeniach rodzinnych   | 8  |
| 5. Ustawa o ochronie zdrowia psychicznego  | 8  |
| 6. Ustawa o działalności pożytku publicznego i wolontariacie   | 8  |
| 7. Ustawa o wychowaniu w trzeźwości i przeciwdziałaniu alkoholizmowi   | 9  |
| 8. Ustawa o przeciwdziałaniu przemocy w rodzinie   | 10 |
| 9. Ustawa o wspieraniu rodziny i systemie pieczy zastępczej  | 10 |
| <b>II. Charakterystyka Gminy Dukła</b>   | 13 |
| 2.1 Struktura demograficzna  | 13 |
| 2.2 Sytuacja i tendencje gospodarcze   | 14 |
| 2.3 Kultura, sport i oświata   | 15 |
| 2.4 Ochrona zdrowia  | 16 |
| 2.5 Bezpieczeństwo   | 17 |
| 2.6 Mieszkalnictwo i warunki mieszkaniowe  | 18 |
| 2.7 Funkcjonowanie pomocy społecznej   | 18 |
| <b>III Diagnoza problemów społecznych w Gminie Dukła w perspektywie<br/>Miejskiego Ośrodka Pomocy Społecznej w Dukli</b> | 22 |
| 3.1 Ubóstwo  | 22 |
| 3.2 Bezrobocie   | 23 |
| 3.3 Niepełnosprawność  | 26 |
| 3.4 Problemy opiekuńczo-wychowawcze  | 27 |
| 3.5 Przemoc w rodzinie   | 29 |
| 3.6 Alkoholizm i Narkomania  | 32 |
| 3.7 Sytuacja osób starszych  | 33 |
| 3.8 Bezdomność   | 34 |
| 3.9 Zasoby umożliwiające rozwiązywanie problemów społecznych   | 35 |
| <b>IV Analiza SWOT</b>   | 36 |
| <b>V Część Programowa</b>  | 39 |
| 5.1 Misja  | 39 |

|   |    |
|---|----|
| 5.2 Cele strategiczne, szczegółowe i kierunki działań           | 39 |
| 5.3 Finansowanie strategii                                      | 46 |
| 5.4 Monitoring i wskaźniki pomiaru stopnia realizacji strategii | 46 |
| 5.5 Uwarunkowania realizacyjne                                  | 47 |

## Wstęp

Gminna Strategia Rozwiązywania Problemów Społecznych ma stanowić podstawę do realizacji względnie trwałych wzorów interwencji społecznych podejmowanych w gminie, dotyczy zjawisk występujących w obrębie danej społeczności, które oceniane są negatywnie. Dokument charakteryzuje w szczególności działania instytucji, podmiotów rozwiązujących kwestie społeczne podejmowane dla poprawy warunków zaspokojenia potrzeb przez wybrane kategorie osób i rodzin.

Konieczność opracowania Strategii Rozwiązywania Problemów Społecznych wynika wprost z art.17 ust. 1 ustawy o pomocy społecznej z dnia 12 marca 2004r. należy do zadań własnych gminy o charakterze obowiązkowym. Jednakże różnorodność problemów społecznych występujących w gminie powoduje konieczność wzięcia pod uwagę także innych aktów prawnych, które mają istotny wpływ na konstrukcję dokumentu i rozwiązywania zadań społecznych w przyszłości. Pod wpływem przeobrażeń ekonomiczno - społecznych polityka społeczna w Polsce ulega przekształcaniu - od modelu typowo opiekuńczego, z rozbudowanym bezpieczeństwem socjalnym, do modelu pośredniego, wzmacniającego indywidualną aktywność każdego człowieka i jego odpowiedzialność za swój los. W rozwiązywaniu problemów społecznych najbardziej efektywna w perspektywie lat jest nauka niezbędnych umiejętności do radzenia sobie z problemami. Ta metoda będzie podstawą realizacji celów strategicznych.

Strategia rozwiązywania problemów społecznych jest wyrazem zintegrowanego planowania społecznego. W najbardziej ogólnym ujęciu oznacza sposób osiągnięcia wyznaczonych celów poprzez sterowanie procesem rozwoju, integracji, polityki społecznej. Formuła otwartego, ciągłego przewidywania i projektowania przyszłości powinna stanowić przydatne pragmatyczne narzędzie regulacji rozwoju w sytuacji, gdy nadmiar celów w stosunku do ograniczonych środków utrudnia podejmowanie bieżących i przyszłych decyzji. Zmienność uwarunkowań zewnętrznych, występowanie sprzeczności, a nawet konfliktów interesów i dążeń różnych grup społecznych narzuca konieczność przyjęcia negocjacyjnej formuły zarządzania polityką społeczną. Istotnym jest dochodzenie do porozumienia społecznego, minimalizując sytuacje konfliktowe. Jest to, zatem formuła kształtowania strategii elastycznych, otwartych i dynamicznych wobec przyszłości.

Cele integracji powinny być wyrazem dążeń i aspiracji społeczności lokalnej zmierzających do rozwiązania zidentyfikowanych problemów, likwidacji barier i zagrożeń oraz do wykorzystania wszelkich szans tkwiących w potencjale ludzkim i materialnym dla przyszłej integracji tendencji do rozwoju. Strategia jest instrumentem umożliwiającym podejmowanie decyzji zarówno w najbliższym okresie, jak i w odległej perspektywie. Jako element żywy strategia będzie podlegać ciągłym zmianom, będą pojawiać się nowe, ważne cele, a część, straci swoją aktualność. Ten ciągły proces zmian jest jak najbardziej pożądany, ponieważ będzie on miernikiem działań i dążeń społeczności lokalnej, grup społecznych oraz współdziałania instytucji i organizacji zarówno administracji rządowej, samorządowej jak i organizacji pożytku publicznego zajmujących się rozwiązywaniem problemów społecznych oraz szeroko rozumianą integracją.

Strategia jest takim dokumentem, który uwzględnia program pomocy społecznej i projekty, które zostały przyjęte do realizacji, bądź będą przyjęte w późniejszym terminie. Programy i projekty stanowią integralną część niniejszej Strategii. Aktualizacja tej części Strategii będzie miała miejsce każdorazowo w pracach nad ewaluacją poszczególnych programów i projektów oraz ewaluacją samej strategii.

Strategia ma charakter otwarty, zawiera w sobie założenie ciągłego doskonalenia zawartych w niej zapisów, modyfikacji kierunków działań oraz sposobów realizacji założonych celów. Dobrze opracowana Strategia jest podstawą skutecznego pozyskiwania środków finansowych z budżetu państwa i funduszy Unii Europejskiej na realizację projektów ze sfery społecznej dla których stanowi potencjalne uzasadnienie.

Gminna Strategia Rozwiązywania Problemów Społecznych służyć będzie jako podstawa określająca kierunki zamierzeń rozwojowych w sektorze pomocy społecznej, na terenie Gminy Dukla w latach 2014 - 2020.

## **I Prawne uwarunkowania Strategii Rozwiązywania Problemów Społecznych.**

Opracowując Gminną Strategię Rozwiązywania Problemów Społecznych dla Gminy Dukla na lata 2014 - 2020 opierano się na kluczowych dla tej materii aktach prawnych tak, aby była ona kompatybilna oraz komplementarna z obowiązującymi przepisami oraz wymogami prawnymi. Poniżej przedstawiono kluczowe dla ww. dokumentu, akty prawne z krótką charakterystyką zagadnień, które są szczególnie istotne dla funkcjonowania Strategii.

### **1. Konstytucja Rzeczypospolitej Polskiej**

Konstytucja Rzeczypospolitej Polskiej jest najważniejszym aktem prawnym państwa polskiego oraz fundamentem państwa i systemu prawnego. To ona określa podstawowe prawa i wolności obywatelskie, a także gwarantuje poszanowanie praw osobistych, politycznych, ekonomicznych oraz socjalnych. Szczególną ochroną Konstytucja obejmuje dobro rodziny i prawa człowieka. Konstytucja Rzeczypospolitej 'polski mówi, że wszyscy obywatele są równi wobec prawa i obowiązków. Mają prawo do równego ich traktowania i nikt nie może być dyskryminowany w życiu politycznym, społecznym gospodarczym z jakiegokolwiek przyczyny. Oznacza to również, że pomoc społeczna powinna wspierać osoby i rodziny w wysiłkach zmierzających do zaspokojenia niezbędnych potrzeb i umożliwiać im życie w warunkach odpowiednich godności człowieka.

### **2. Ustawa o pomocy społecznej**

Od 1 maja 2004 r. obowiązuje ustawa z dnia 12 marca 2004 r. o pomocy społecznej (Dz. U. z 2013 poz. 182 z późniejszymi zmianami). Ustawodawca definiuje pomoc społeczną jako instytucję polityki społecznej państwa, mającą na celu umożliwienie osobom i rodzinom przezwyciężanie trudnych sytuacji życiowych, których nie są one w stanie pokonać, wykorzystując własne uprawnienia zasoby i możliwości. Ustawa o pomocy społecznej określa zadania w zakresie pomocy społecznej, organizację pomocy, rodzaje świadczeń, a także zasady i tryb ich udzielania. Określa również przesłanki udzielania świadczeń z pomocy społecznej z tytułu:

- 1) ubóstwa
- 2) sieroctwa,

- 3) bezdomności,
- 4) bezrobocia,
- 5) niepełnosprawności,
- 6) długotrwałej lub ciężkiej choroby,
- 7) przemocy w rodzinie,
- 8) potrzeby ochrony macierzyństwa lub wielodzietności,
- 9) bezradności w sprawach opiekuńczo-wychowawczych i prowadzenia gospodarstwa domowego, zwłaszcza w rodzinach niepełnych lub wielodzietnych,
- 10) braku umiejętności w przystosowaniu do życia młodzieży opuszczającej placówki opiekuńczo-wychowawcze,
- 11) trudności w integracji osób, które otrzymały status uchodźcy,
- 12) trudności w przystosowaniu do życia po zwolnieniu z zakładu karnego,
- 13) alkoholizmu lub narkomanii,
- 14) zdarzenia losowego i sytuacji kryzysowej,
- 15) klęski żywiołowej lub ekologicznej.

### **3. Ustawa o zatrudnieniu socjalnym.**

Ustawa z dnia 13 czerwca 2003 roku o zatrudnieniu socjalnym (Dz. U. z Nr 122, poz. 1143 z późniejszymi zmianami) kładzie szczególny nacisk na edukację oraz aktywizację środowisk marginalizowanych zawodowo i społecznie, a także na wspieranie zatrudnienia dla tych grup. Ustawa o zatrudnieniu socjalnym stwarza szansę na powrót do społeczeństwa osobom, które z różnych powodów znalazły się na marginesie życia społecznego. Wychodzi również naprzeciw postulatom organizacji pozarządowych, które oczekują od państwa

większego zaangażowania w aktywizację i edukację środowisk dotkniętych długotrwałym bezrobociem.

#### **4. Ustawa o świadczeniach rodzinnych**

Ustawa z dnia 28 listopada 2003 roku o świadczeniach rodzinnych (Dz. U z 2013 poz. 1456 z późniejszymi zmianami) reguluje przyznawanie i wypłatę świadczeń z poza systemu ubezpieczeń. Świadczenia przyznawane zgodnie z powyższą ustawą są w całości finansowane ze środków budżetu państwa. W myśl ustawy o świadczeniach rodzinnych istnieje jeden zasiłek rodzinny wraz z dodatkami, świadczenia opiekuńcze tj. zasiłek pielęgnacyjny i świadczenie pielęgnacyjne, specjalny zasiłek opiekuńczy oraz jednorazowa zapomoga z tytułu urodzenia się dziecka.

#### **5. Ustawa o ochronie zdrowia psychicznego**

Według ustawy z dnia 19 sierpnia 1994 roku o ochronie zdrowia psychicznego (Dz.U. z 2011 Nr 231 poz.1375 z późniejszymi zmianami) tytułową ochronę zapewniają organy administracji rządowej, samorządowej, instytucje do tego powołane oraz stowarzyszenia, fundacje, związki wyznaniowe, a także inne osoby fizyczne i prawne. W świetle ustawy, ochrona zdrowia psychicznego polega w szczególności na:

- 1) promocji zdrowia psychicznego i zapobieganiu zaburzeniom psychicznym,
- 2) zapewnieniu osobom z zaburzeniami psychicznymi wielostronnej i powszechnie dostępnej opieki zdrowotnej oraz innych form opieki i pomocy niezbędnych do życia w środowisku rodzinnym i społecznym,
- 3) kształtowaniu wobec osób z zaburzeniami psychicznymi, właściwych postaw społecznych, a zwłaszcza zrozumienia, tolerancji, życzliwości, a także przeciwdziałaniu ich dyskryminacji.

#### **6. Ustawa o działalności pożytku publicznego i o wolontariacie**

Ustawa z dnia 24 kwietnia 2003 roku o działalności pożytku publicznego o wolontariacie (Dz. U. z 2010 r. Nr 34, poz. 1536 z późniejszymi zmianami) jest szczególnie ważnym aktem z punktu widzenia działalności i tworzenia organizacji pozarządowych w



Polsce. Ustawa szczegółowo reguluje:

- 1) prowadzenie działalności pożytku publicznego (działalność odpłatna i nieodpłatna pożytku publicznego),
- 2) uzyskanie przez organizacje pozarządowe statusu organizacji pożytku publicznego oraz konsekwencje z tym związane (warunki uzyskania statusu organizacji pożytku publicznego),
- 3) nadzór nad prowadzeniem działalności pożytku publicznego,
- 4) wolontariat.

## **7. Ustawa o wychowaniu w trzeźwości i przeciwdziałaniu alkoholizmowi**

Ustawa z dnia 26 października 1982 roku o wychowaniu w trzeźwości i przeciwdziałaniu alkoholizmowi (Dz. U. z 2012r poz.1356) powierza gminie najwięcej kompetencji i zadań z zakresu przeciwdziałania alkoholizmowi oraz wychowaniu w trzeźwości jako jednostce administracyjnej będącej najbliższym społeczeństwem lokalnym. Do zadań tych należy:

- 1) zwiększanie dostępności pomocy terapeutycznej i rehabilitacyjnej dla osób uzależnionych od alkoholu,
- 2) udzielanie rodzinom, w których występują problemy alkoholowe, pomocy psychospołecznej i prawnej, a w szczególności ochrony przed przemocą w rodzinie,
- 3) prowadzenie profilaktycznej działalności informacyjnej i edukacyjnej w zakresie rozwiązywania problemów alkoholowych i przeciwdziałania narkomanii, w szczególności dla dzieci i młodzieży, w tym prowadzenie pozalekcyjnych zajęć sportowych, a także działań na rzecz dożywiania dzieci uczestniczących w pozalekcyjnych programach opiekuńczo-wychowawczych i socjoterapeutycznych,
- 4) wspomaganie działalności instytucji, stowarzyszeń i osób fizycznych, służących rozwiązywaniu problemów alkoholowych,
- 5) wspieranie zatrudnienia socjalnego poprzez organizowanie i finansowanie centrów

integracji społecznej.

## **8. Ustawa o przeciwdziałaniu przemocy w rodzinie**

Ustawa z dnia 29 lipca 2005 roku o przeciwdziałaniu przemocy w rodzinie (Dz. U. 2005 r. Nr 180, poz. 1493 z późn. zm.) określa następujące zadania gminy w tym obszarze:

- 1) Opracowanie i realizacja gminnego programu przeciwdziałania przemocy w rodzinie oraz ochrony ofiar przemocy w rodzinie,
- 2) Prowadzenie poradnictwa i interwencji w zakresie przeciwdziałania przemocy w rodzinie w szczególności poprzez działania edukacyjne służące wzmocnieniu opiekuńczych i wychowawczych kompetencji rodziców w rodzinach zagrożonych przemocą w rodzinie,
- 3) Zapewnienie osobom dotkniętym przemocą w rodzinie miejsc w ośrodkach wsparcia,
- 4) Tworzenie zespołów interdyscyplinarnych.

Zespół **interdyscyplinarny** do spraw przeciwdziałania przemocy w rodzinie ma za zadanie diagnozowanie problemu przemocy w rodzinie, następnie podejmowanie działań w środowisku zagrożonym przemocą w celach zapobiegawczych bądź podejmowanie interwencji w środowisku dotkniętym patologią. Zespół Interdyscyplinarny realizuje swoje cele m.in. poprzez opracowywanie i realizację indywidualnych planów pomocy i inicjowanie działań w stosunku do osób stosujących przemoc, a następnie monitorowanie sytuacji w tych rodzinach. Do zadań zespołu należy również dokumentowanie podejmowanych działań, a także ich efektów.

## **9. Ustawa o wspieraniu rodziny i systemie pieczy zastępczej**

Ustawa z dnia 9 czerwca 2011 r. o wspieraniu rodziny i systemie pieczy zastępczej (Dz. U. 2013 poz. 135), nakłada nowe obowiązki na administrację publiczną. W

myśl powyższej ustawy obowiązkiem gminy jest zapewnienie wsparcia rodzinie z trudnościami w wypełnianiu swoich funkcji opiekuńczo-wychowawczych. Wspieranie rodziny może być prowadzone w formie:

- 1) pracy z rodziną, tj.: takich jak: konsultacje, poradnictwo specjalistyczne, terapia, mediacje, usługi opiekuńcze, pomoc prawna, a także pomoc ze strony asystenta rodziny,
- 2) pomocy w opiece i wychowywaniu dzieci poprzez placówkę wsparcia dziennego oraz rodzinę wspierającą.

Szczegółowe zadania gminy zostały określone w art. 176 ustawy i należą do nich:

- 1) opracowanie i realizacja 3-letnich gminnych programów wspierania rodziny,
- 2) tworzenie możliwości podnoszenia kwalifikacji przez asystentów rodziny,
- 3) tworzenie oraz rozwój systemu opieki nad dzieckiem, w tym placówek wsparcia dziennego, oraz praca z rodziną przeżywającą trudności w wypełnianiu funkcji opiekuńczo- wychowawczych przez:
  - a) zapewnienie rodzinie przeżywającej trudności wsparcia i pomocy asystenta rodziny oraz dostępu do specjalistycznego poradnictwa,
  - b) organizowanie szkoleń i tworzenie warunków do działania rodzin wspierających,
  - c) prowadzenie placówek wsparcia dziennego oraz zapewnienie w nich miejsc dla dzieci.
- 4) finansowanie:
  - a) kosztów szkoleń dla rodzin wspierających,
  - b) podnoszenia kwalifikacji przez asystentów rodziny,
  - c) kosztów związanych z udzielaniem pomocy, o której mowa w art. 29 ust. 2, ponoszonych przez rodziny wspierające.
- 5) współfinansowanie pobytu dziecka w rodzinie zastępczej, rodzinnym domu dziecka, placówce opiekuńczo-wychowawczej, regionalnej placówce opiekuńczo-terapeutycznej lub interwencyjnym ośrodku preadopcyjnym,
- 6) sporządzanie sprawozdań rzeczowo-finansowych z zakresu wspierania rodziny oraz

przekazywanie ich właściwemu wojewodzie, w wersji elektronicznej, z zastosowaniem systemu teleinformatycznego, o którym mowa w ustawie,

7) prowadzenie monitoringu sytuacji dziecka z rodziny zagrożonej kryzysem lub przeżywającej trudności w wypełnianiu funkcji opiekuńczo-wychowawczej, zamieszkałego na terenie gminy,

8) przekazywanie do biura informacji gospodarczej informacji, o której mowa w ustawie.

## II Charakterystyka Gminy Dukła

Gmina Dukła położona jest w południowo-wschodniej Polsce w województwie podkarpackim w powiecie krośnieńskim. Południowa granica gminy to granica państwa ze Słowacją. Sąsiadują z nią od wschodu gminy: Jaśliska, od północy Miejsce Piastowe i Chorkówka, od zachodu Nowy Żmigród i Krempna. W skład gminy wchodzi miasto Dukła i 21 sołectw tj. 22 miejscowości: Barwinek, Cergowa, Chyrowa, Dukła, Głojsce, Iwła, Jasionka, Lipowica, Łęki Dukielskie, Mszana, Nadole, Nowa Wieś, Olchowiec, Ropianka, Równe, Teodorówka, Trzciana, Tylawa, Wietrzno, Zawadka Rymanowska, Zboiska, Zyndranowa. Miasto jest znaczącym centrum kultury, sportu i rekreacji.

### 2.1 Struktura demograficzna

Gminę Dukła na dzień 31 grudnia 2012 roku zamieszkiwało 14 877 osób z czego na pobyt stały zameldowanych było 14 680, na pobyt czasowy 197. Liczba urodzeń wynosiła – 146 dzieci, zaś zgonów było 157. Na przestrzeni omawianych lat, proporcje ludności względem płci nie uległy większym zmianom. W ogólnej liczbie mieszkańców nieznacznie przeważają kobiety.

**Tabela 1. Liczba ludności w okresie ostatnich 5 lat**

| Lp. | Miejscowość     | 2008 | 2009 | 2010 | 2011 | 2012 |
|-----|-----------------|------|------|------|------|------|
| 1.  | Barwinek        | 245  | 250  | 252  | 256  | 260  |
| 2.  | Cergowa         | 1315 | 1328 | 1344 | 1350 | 1356 |
| 3.  | Chyrowa         | 104  | 107  | 105  | 105  | 103  |
| 4.  | Dukła           | 2198 | 2195 | 2198 | 2191 | 2201 |
| 5.  | Głojsce         | 805  | 801  | 796  | 796  | 794  |
| 6.  | Iwła            | 733  | 732  | 745  | 745  | 747  |
| 7.  | Jasionka        | 1235 | 1235 | 1244 | 1229 | 1228 |
| 8.  | Lipowica        | 271  | 279  | 268  | 268  | 269  |
| 9.  | Łęki Dukielskie | 1671 | 1670 | 1661 | 1664 | 1662 |
| 10. | Mszana          | 295  | 286  | 279  | 277  | 272  |
| 11. | Nadole          | 465  | 456  | 479  | 490  | 492  |
| 12. | Nowa Wieś       | 191  | 188  | 181  | 177  | 173  |
| 13. | Olchowiec       | 71   | 68   | 65   | 64   | 63   |
| 14. | Ropianka        | 11   | 10   | 10   | 10   | 10   |
| 15. | Równe           | 1986 | 1966 | 1958 | 1965 | 1956 |
| 16. | Teodorówka      | 1065 | 1061 | 1070 | 1063 | 1057 |
| 17. | Trzciana        | 239  | 241  | 232  | 227  | 225  |
| 18. | Tylawa          | 410  | 394  | 393  | 392  | 391  |
| 19. | Wietrzno        | 813  | 808  | 822  | 822  | 832  |
| 20. | Zawadka         | 236  | 239  | 240  | 238  | 236  |

|        |            |        |        |        |        |        |
|--------|------------|--------|--------|--------|--------|--------|
|        | Rymanowska |        |        |        |        |        |
| 21.    | Zboiska    | 427    | 419    | 423    | 424    | 418    |
| 22.    | Zydranowa  | 140    | 139    | 134    | 135    | 132    |
| Razem: |            | 16 998 | 16 975 | 14 898 | 14 888 | 14 877 |

Źródło: Urząd Miejski w Dukli.

Zestawione informacje w tabeli 2 dotyczą struktury wieku ludności mieszkańców gminy Dukla.

**Tabela 2. Ludność w gminie Dukla według grup wiekowych na dzień 31.12.2012r.**

| Wyszczególnienie                 | 2010   | 2011  | 2012   |
|----------------------------------|--------|-------|--------|
| Ludność ogółem                   | 14 858 | 14848 | 14 877 |
| Ogółem w wieku przedprodukcyjnym | 3 136  | 3 068 | 3 083  |
| Ogółem w wieku produkcyjnym      | 9 229  | 9 269 | 9 284  |
| Ogółem w wieku poprodukcyjnym    | 2 493  | 2 511 | 2 510  |

Źródło : Dane statystyczne GUS w Krośnie i Urzędu Miejskiego w Dukli.

## 2.2 Sytuacja i tendencje gospodarcze

Teren gminy Dukla to obszar o powierzchni 23 516 ha. Stan infrastruktury cywilizacyjno – technicznej w gminie jest dobry (gazyfikacja, elektryfikacja, zaopatrzenie w wodę bieżącą, pełna telefonizacja). Wszyscy mieszkańcy w gminie mają możliwość podłączenia do internetu. Gmina ma typowo charakter rolniczy. Użytki rolne stanowią 10 032 ha z ogólnej powierzchni natomiast powierzchnia lasów ogółem wynosi 11 880,5ha. Jednakże małe powierzchnie gospodarstw rolnych oraz niski poziom mechanizacji, determinują niską dochodowość rolnictwa w regionie. Obecna struktura podmiotowa gospodarki gminy jest wynikiem procesu transformacji systemowej. Zaznacza się to wyraźnym wzrostem sektora prywatnego. Na terenie gminy ma siedzibę ponad 778 podmiotów gospodarczych. Spośród nich większość stanowią osoby fizyczne prowadzące działalność gospodarczą.

Do największych podmiotów gospodarczych sektora publicznego i prywatnego działających na terenie gminy, należą:

- 1) Firma transportowa – „Trans Bieszczady”,
- 2) Gospodarka Komunalna i Mieszkaniowa,
- 3) Przedsiębiorstwo Produkcji Materiałów Drogowych w Rzeszowie Oddział w

Lipowicy – produkcja materiałów budowlanych,

- 4) Przedsiębiorstwo Produkcji Kruszywa „Żwirgeo” w Trzcianie – górnictwo odkrywkowe, produkcja materiałów drogowych,
- 5) Przedsiębiorstwo „NPL” Spółka z o.o - produkcja maszyn i urządzeń,
- 6) Firma Produkcyjno-Usługowa „Pagumet” w Dukli –powłoki z gumy, nakładanie, renowacja, wulkanizacja i bieżnikowanie opon, metalowa produkcja,
- 7) „Krofam Spółka z o.o.” Zakład w Dukli – usługi tartaczne, produkcja mebli dziecięcych,
- 8) Stacje benzynowe Barwinek, Dukła, Cergowa, Równe,
- 9) „Metalnaft”- Zakład Usługowo-Produkcyjno-Handlowy Sp. z o.o. w Krośnie, warsztat Równe – naprawa samochodów i ciągników, obróbka, skrawanie, kowalstwo artystyczne, produkcja i serwis zbiorników ciśnieniowych i przenośnych, naprawa kotłów wodnych,

### **2.3 Kultura, sport i oświata**

Na terenie gminy Dukła funkcjonuje 8 szkół podstawowych i 8 gimnazjum, liceum ogólnokształcące oraz jedno przedszkole gminne. W szkołach podstawowych jak i w gimnazjach liczba uczniów spada. W roku szkolnym 2011/2012 naukę pobierało 1.163 uczniów w szkołach podstawowych i 532 w gimnazjach. W porównaniu do roku szkolnego 2010/2011 liczba uczniów spadła o 81 osób.

W gminie Dukła funkcjonuje Ośrodek Kultury, który czuwa nad aktywnym udziałem mieszkańców Gminy w sferze kultury. Odzwierciedleniem zaangażowania mieszkańców w działalność kulturalną są liczne zespoły artystyczne, kółka zainteresowań, współpraca z kołami gospodyń wiejskich. Przy Ośrodku Kultury znajduje się również sala widowiskowo-kinowa oferująca 127 miejsc na widowni.

Oprócz różnego rodzaju imprez kulturalnych mieszkańcy Gminy mają możliwość korzystać z księgozbiorów bibliotecznych. Na terenie gminy działa Biblioteka Publiczna w Dukli .W 2011 roku 1466 osób było czytelnikami biblioteki a w roku 2012 było ich 1465. Ta tendencja korzystających ze zbiorów bibliotecznych utrzymuje się na jednakowym poziomie. Według danych statystycznych na jednego czytelnika przypada około 17 książek.

Ponadto ważne miejsce w sferze kultury zajmuje Muzeum Historyczne - Pałac w Dukli. Muzeum posiada stałą wystawę militarną z I i II wojny światowej oraz skansen militarny na

dziedzińcu muzeum. W Zyndranowej w gminie Dukła znajduje się Muzeum Kultury Łemkowskiej- zabytkowe łemkowskie zabudowania drewniane z 1860 r. , przydrożne krzyże, drewniane domy, spichlerz i przedmioty codziennego użytku. Następne Muzeum Kultury Łemkowskiej znajduje się Olchowcu, w którym jest zagroda łemkowska z początku XX w., zbiory eksponatów kultury łemkowskiej i huculskiej, stroje, modele cerkiew, sprzęty gospodarstwa domowego, zajęć rolniczych i pasterskich i zbiory biblioteczne tematu: Łemkowszczyzna i Hulculszczyzna liczące ponad 4 tys. ekspozycji. Również w gminie znajduje się Muzeum Wsi Łęki Dukielskie, gdzie zorganizowana jest wystawa przedmiotów i sprzętów gospodarczych.. W małych prywatnych galeriach sztuki można podziwiać twórczość artystyczną miejscowych artystów ludowych – malarstwo, rzeźba, pamiątkarstwo i inne wyroby rękodzieła ludowego.

Oprócz wspomnianego Ośrodka Kultury w większych liczebnie miejscowościach funkcjonują domy ludowe, które tworzą upowszechniają i chronią kulturę poprzez:

- 1) edukację kulturalną i wychowanie przez sztukę,
- 2) tworzenie warunków do rozwoju amatorskiego ruchu artystycznego oraz zainteresowania wiedzą,
- 3) współpraca i tworzenie warunków dla rozwoju folkloru, a także rękodzieła ludowego i artystycznego,
- 4) rozpoznanie, rozbudzanie i zaspokojenie potrzeb oraz zainteresowań kulturalnych.

Na infrastrukturę sportową gminy Dukła składa się : 14 boisk i stadionów sportowych, 1 hala sportowa, 15 klubów sportowych zrzeszających młodzież i dorosłych. Ponadto znaczącą rolę w Gminie odgrywa Miejski Ośrodek Sportu i Rekreacji które w ramach swojej działalności upowszechnia i rozwija kulturę fizyczną i sport wykorzystując nowoczesne obiekty sportowe (siłownię, halę sportową, korty tenisowe, saunę) ). Organizuje liczne imprezy i turnieje.

## **2.4 Ochrona zdrowia**

Na ochronę i stan zdrowia mieszkańców wpływa nie tylko poziom życia i poziom kultury zdrowotnej ale również stan środowiska naturalnego, kształtowanie się sytuacji demograficznej, rozwój systemu ochrony zdrowia i dostępność do świadczeń zdrowotnych. Na terenie gminy funkcjonują : zakłady opieki zdrowotnej tj. Niepubliczny Zakład Opieki Leczniczej „Viva” w Dukli, Niepubliczny Zakład Opieki Zdrowotnej „Medicus” w Dukli oraz filie w Iwli, Równem, Łękach Dukielskich, Tylawie, Głojskach, a także Punkt Lekarski w



Jasionce. Placówki służby zdrowia są zakładami niepublicznymi ich dostępność, jakość i zakres usług medycznych zależy od kontraktów zawartych z Narodowym Funduszem Zdrowia. Statystycznie według danych na rok 2012 na jeden ośrodek zdrowia przypada 1860 mieszkańców gminy Dukla.

Gmina dla poprawy sytuacji zdrowotnej swoich mieszkańców przeprowadza i realizuje zdrowotne programy profilaktyczne. Na uwagę zasługują m.in.:

- 1) „Program Profilaktyki raka szyjki macicy”,
- 2) „Populacyjny program wczesnego wykrywania raka piersi”

Zadaniem gminy w zakresie ochrony zdrowia w dalszym ciągu będzie: uczestnictwo w programach profilaktycznych i prozdrowotnych, podnoszenie świadomości i edukacji zdrowotnej, stałe monitorowanie stanu zdrowia mieszkańców i funkcjonowania istniejących w mieście placówek medycznych. Oprócz ośrodków zdrowia, działalność usługową na terenie gminy prowadzi 8 aptek. W 2012 r. liczba mieszkańców przypadających na 1 aptekę wynosi również 1860 osób.

## **2.5 Bezpieczeństwo**

Jakość życia mieszkańców związana jest nierozdzielnie z poczuciem ich osobistego bezpieczeństwa. Dlatego ważne i nieodzowne są działania zmierzające do ciągłego doskonalenia i poprawy istniejącego stanu bezpieczeństwa publicznego. Działania w tym zakresie powinny się koncentrować przede wszystkim na eliminowaniu zagrożeń w miejscach szczególnie niebezpiecznych, stałej współpracy wszystkich jednostek odpowiedzialnych za bezpieczeństwo mieszkańców, przeciwdziałanie zjawiskom niepożądanym i społecznie niekorzystnym. Nad bezpieczeństwem mieszkańców w gminie czuwa Komisariat Policji w Dukli. Według danych statystycznych na przełomie lat 2010– 2012 stwierdzono spadek przestępstw i wzrost wykrywalności przestępstw. Wzrasta w ostatnim czasie ilość interwencji domowych. Odzwierciedleniem tej sytuacji jest ilość zakładanych procedur „Niebieskiej Karty”. Na terenie gminy Dukla funkcjonuje 13 jednostek ochotniczej straży pożarnej.

Wszystkie jednostki wyposażone są w sprzęt ratowniczo-gaśniczy wykorzystywany w przypadku zagrożeń pożarowych, powodziowych oraz wypadków komunikacyjnych.

## 2.6 Mieszkalnictwo i warunki mieszkaniowe

Zadaniem własnym gminy jest tworzenie warunków do zaspakajania potrzeb mieszkaniowych swoim obywatelom. Zakres odpowiedzialności obejmuje przede wszystkim zapewnienie lokali socjalnych dla mieszkańców o niskich dochodach. Gmina w swoim zasobie mieszkaniowym posiada 38 mieszkań komunalnych i 3 lokale użytkowe, oczekujących jest 9 rodzin. Zasób Gminy administrowany jest przez Gospodarkę Komunalną i Mieszkaniową w Dukli Sp. z o.o.. W dalszym ciągu zadaniem gminy w tym zakresie będzie podejmowanie działań w celu pozyskiwania lokali dla zabezpieczenia występujących potrzeb.

## 2.7 Funkcjonowanie pomocy społecznej

Pomoc społeczna stanowi istotną dziedzinę polityki społecznej państwa, mającą na celu umocnienie poczucia bezpieczeństwa socjalnego osób i rodzin oraz udzielenia im pomocy w przypadku trudnej sytuacji życiowej, której nie są w stanie przezwyciężyć przy wykorzystaniu własnych środków, możliwości i uprawnień. Obowiązek realizacji pomocy społecznej spoczywa na jednostkach samorządu terytorialnego oraz organach administracji rządowej w zakresie przewidzianym ustawą o pomocy społecznej. Informacje zawarte w tabeli 19 świadczą o postępującym spadku liczby osób i rodzin korzystających z pomocy społecznej. W roku 2012 pomocą objęto 861 rodzin (2788 osób), liczba rodzin korzystających z pomocy społecznej ma tendencję wzrostową w stosunku do roku 2011.

**Tabela 3. Liczba osób, rodzin i osób w rodzinach objętych pomocą w latach 2010-2012**

| Wyszczególnienie                                   | Świadczenia przyznane w ramach zadań zleconych i własnych bez względu na ich rodzaj, liczbę oraz źródło finansowania w latach |      |      |
|--|---|------|------|
|  | 2010  | 2011 | 2012 |
| Liczba osób , którym przyznano decyzja świadczenie | 1463  | 1382 | 1421 |
| Liczba rodzin ogółem objętych pomocą finansową     | 823   | 822  | 861  |
| Liczba osób w rodzinach objętych pomocą            | 2788  | 3049 | 2862 |

Źródło: Opracowanie własne na podstawie danych własnych MOPS w Dukli.

W badanym okresie czasu, wzrosła liczba udzielonych świadczeń w formie zasiłku okresowego, stałego oraz posiłku. Na niezmiennym poziomie utrzymuje się liczba osób objętych pomocą w formie zasiłku stałego. Na przestrzeni ostatniego pięcioletnia obserwuje się także wzrost liczby osób korzystających z pomocy w postaci usług opiekuńczych. Należy spodziewać się, że w związku ze starzeniem się społeczeństwa lokalnego wystąpi konieczność objęcia większej liczby osób pomocą w formie usług opiekuńczych, a finansowanie pobytu w domach pomocy społecznej ulegnie zwiększeniu. W przypadku zwiększenia progu kryterium dochodowego świadczeń rodzinnych – liczba rodzin uprawnionych do świadczeń rodzinnych wraz z dodatkami wzrośnie, a tym samym przy niezmiennym kryterium dochodowym pomocy społecznej – liczba osób i rodzin korzystających z wsparcia finansowego zmniejszy się.

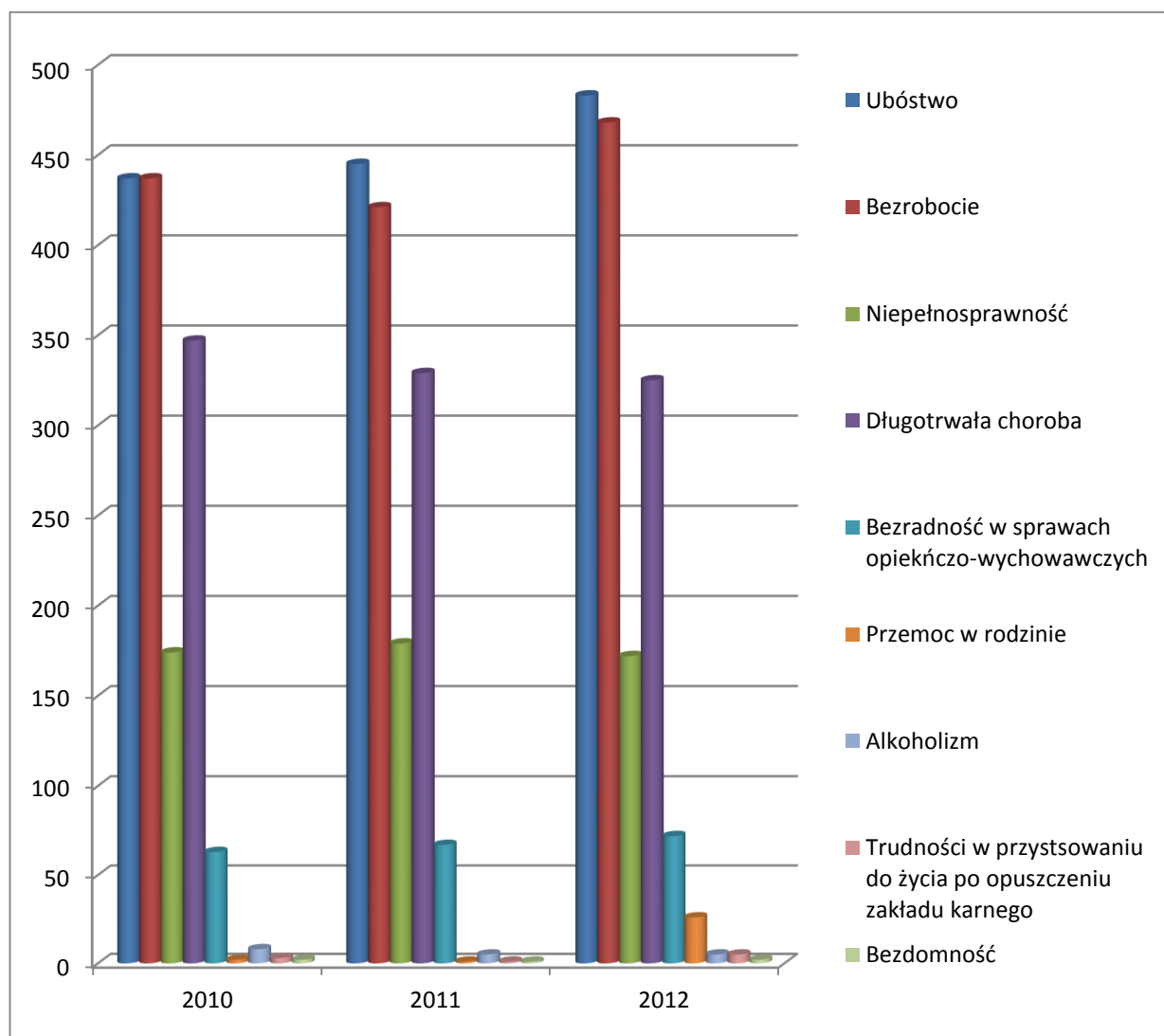
**Tabela 4. Liczba rodzin objętych poszczególną formą pomocy udzielanej przez MOPS w Dukli w latach 2010-2012**

| <b>Rodzaj pomocy</b>                                   | <b>2010</b> | <b>2011</b> | <b>2012</b> |
|--|-------------|-------------|-------------|
| <b>Zasiłek stały</b>                                   | 93          | 98          | 109         |
| <b>Zasiłek okresowy</b>                                | 479         | 475         | 614         |
| <b>Zasiłek celowy</b>                                  | 484         | 513         | 418         |
| <b>Posilek</b>   | 791         | 658         | 744         |
| <b>Usługi opiekuńcze wraz z opieką specjalistyczną</b> | 44          | 41          | 50          |

Źródło: Opracowanie własne na podstawie danych własnych MOPS w Dukli.

Najczęstszymi powodami trudnej sytuacji życiowej, osób i rodzin korzystających z pomocy MOPS było na podstawie danych w 2012 roku : bezrobocie, ubóstwo oraz długotrwała lub ciężka choroba. Co druga decyzja w sprawie przyznania pomocy wydana była z tytułu bezrobocia, niejednokrotnie prowadzącego do ubóstwa. Niewielka liczba osób ubiegających się o pomoc wskazywała trudną sytuację życiową z powodu bezdomności (2), alkoholizmu (5), trudności w przystosowaniu do życia po opuszczeniu zakładu karnego (5) oraz zdarzenia losowe (7)

**Wykres 1. Powody przyznania pomocy społecznej w 2012 roku.**



Analizując informacje zobrazowane na wykresie 1 stwierdzono, że spośród ogółu klientów objętych pomocą, 54% z nich jako powód trudnej sytuacji wskazało bezrobocie, 56 % ubóstwo, 38 % długotrwałą lub ciężką chorobę, 20% niepełnosprawność, 8% bezradność w sprawach opiekuńczo-wychowawczych, 0,2-0,5 % bezdomność oraz alkoholizm.

Prognozuję się, iż w latach obowiązywania Strategii, liczba beneficjentów korzystających z pomocy społecznej tutejszego ośrodka będzie rosła, również wzrastać będzie liczba osób ubiegających się o pomoc ze względu na trudną sytuację gospodarczą i tym samym trudną sytuację na rynku pracy poszczególnych grup zawodowych.

## Świadczenia rodzinne i fundusz alimentacyjny

Bardzo istotną rolę w pomocy rodzinie odgrywają świadczenia rodzinne obejmujące zasiłek rodzinny wraz z dodatkami do zasiłku rodzinnego, zasiłek pielęgnacyjny, świadczenie pielęgnacyjne, jednorazowa zapomogę z tytułu urodzenia dziecka. Wszystkie wymienione świadczenia mają służyć pomocą rodzinom, które wykorzystując własne środki i możliwości nie są w stanie zaspokoić wszystkich potrzeb, a przede wszystkim potrzeb związanych z wydatkami na utrzymanie dzieci. Informacje zawarte w tym zakresie ilustruje tabela 5.

**Tabela 5. Liczba rodzin korzystających ze świadczeń w latach 2010 – 2012**

| <b>Rodzaj świadczenia</b>                              | <b>2010</b> | <b>2011</b> | <b>2012</b> |
|--|-------------|-------------|-------------|
| <b>Zasiłki rodzinne wraz z dodatkami</b>               | <b>1012</b> | <b>932</b>  | <b>837</b>  |
| <b>Zasiłek pielęgnacyjny</b>                           | <b>444</b>  | <b>435</b>  | <b>462</b>  |
| <b>Świadczenie pielęgnacyjne</b>                       | <b>67</b>   | <b>102</b>  | <b>145</b>  |
| <b>Jednorazowa zapomoga z tytułu urodzenia dziecka</b> | <b>177</b>  | <b>150</b>  | <b>130</b>  |
| <b>Świadczenia z funduszu alimentacyjnego</b>          | <b>58</b>   | <b>67</b>   | <b>70</b>   |

Źródło: Opracowanie własne na podstawie danych MOPS w Dukli.

Na podstawie danych w tabeli 5 stwierdzono, że liczba rodzin uprawnionych i korzystających z pomocy w formie świadczeń rodzinnych jest różna z tendencją spadkową w zakresie wypłacanych zasiłków rodzinnych i jednorazowej zapomogi z tytułu urodzenia dziecka, na co ma wpływ dochodowość rodzin oraz niskie ustawowe kryterium dochodowe, uprawniające do korzystania z tego rodzaju świadczeń. Dane liczbowe odzwierciedlają niskie dochody nieprzekraczające ustalonego ustawą progu dochodowego. Natomiast wzrost zasiłków i świadczeń pielęgnacyjnych świadczy o zwiększeniu się liczby osób posiadających orzeczenia o niepełnosprawności ze względu na przewlekłe i ciężkie choroby oraz związana z tym konieczność opieki nad chorymi, w podeszłym wieku członkami rodzin.

### **III Diagnoza problemów społecznych w Gminie Dukła w perspektywie Miejskiego Ośrodka Pomocy Społecznej w Dukli**

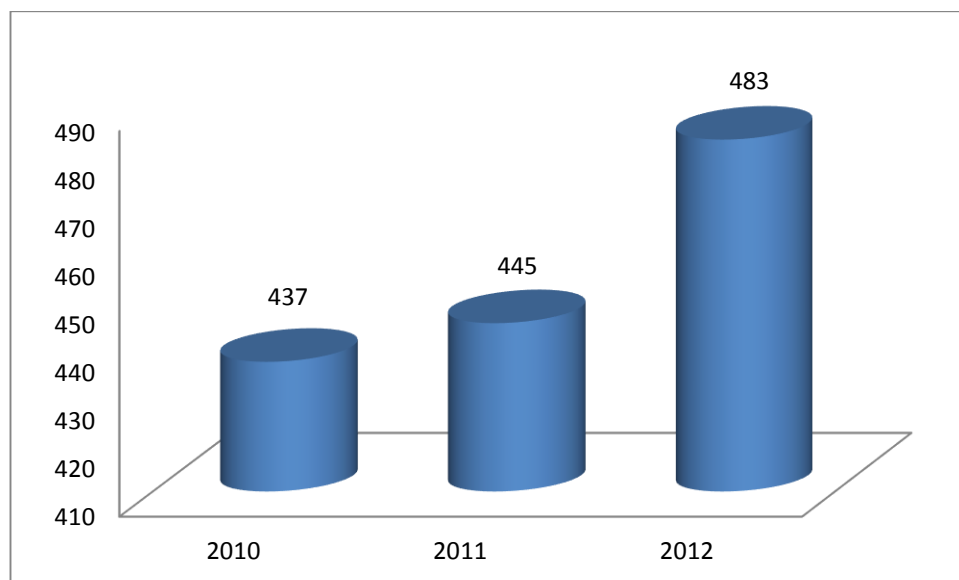
Przedmiotem diagnozy są problemy charakterystyczne dla różnych grup społecznych o różnym stopniu ich dolegliwości takie jak: ubóstwo, bezrobocie, niepełnosprawność, bezradność w sprawach opiekuńczo-wychowawczych, starość, uzależnienia, przemoc w rodzinie, bezdomność - które wymagają wszechstronnych działań w celu przeciwdziałania sytuacjom trudnym w życiu jednostek i rodzin i poprawy ich warunków bytowych. Diagnoza problemów społecznych przeprowadzana jest na bieżąco. Analiza dokonywana jest przez pracowników ośrodka pomocy społecznej. W oparciu o posiadane materiały i informacje ustalono najistotniejsze problemy, z jakimi boryka się gmina. Do nich należy między innymi:

#### **3.1 Ubóstwo**

Ustawa o pomocy społecznej definiuje ubóstwo na podstawie mieszczącego się dochodu rodziny lub osoby w tzw. minimum socjalnym. Ośrodek pomocy społecznej jest zobowiązany do pomocy osobom i rodzinom, których miesięczny dochód nie przekracza kwoty określonej w ustawie o pomocy społecznej na podstawie minimum socjalnego. Podstawowym czynnikiem ubóstwa jest bezrobocie. Poziom ubóstwa szczególnie widoczny jest w rodzinach wielodzietnych, rodzinach samotnie wychowujących dzieci oraz w rodzinach utrzymujących się ze źródeł niezarobkowych (innych niż renta i emerytura). Wszelkie pogorszenie sytuacji na rynku pracy lub spowolnienie gospodarcze, szczególnie odbija się na Podkarpaciu a tym samym także na gminie Dukła.

Jednym z najczęstszych powodów przyznawania pomocy przez MOPS w Dukli jest ubóstwo. W 2012 roku ponad 56 % ogółu wszystkich rodzin objętych pomocą, jako główny powód trudnej sytuacji wskazało ubóstwo. Przyznanie pomocy z powodu ubóstwa ma tendencję wzrostową, co jest widoczne na poniżej przedstawionym wykresie.

**Wykres 2. Liczba rodzin korzystających z pomocy społecznej z powodu ubóstwa**



### 3.2 Bezrobocie

Bezrobocie jest problemem złożonym i różnie definiowanym. Szerszą kategorią jest pozostawanie bez pracy lub nieaktywność zawodowa. Są to kategorie szczególnie ważne z punktu widzenia opisu klientów pomocy społecznej oraz programów adresowanych do nich w ramach tego systemu. Statystyki dotyczące bezrobocia w znacznym stopniu zniekształcają obraz tego zjawiska głównie ze względu na duży stopień tzw. bezrobocia utajonego oraz „pracy na czarno”. Bezrobocie obniża standard życia i rozszerza obraz patologii społecznej. Bezpośrednio wpływa na poziom życia rodzin i prowadzi często do: dezintegracji rodziny, osłabienia więzi emocjonalnych między członkami rodziny, zwiększanie ryzyka zaistnienia patologii życia społecznego, utraty poczucia bezpieczeństwa i wpływu na własne życie, degradacji ekonomicznej i społecznej. Bezrobocie jest dotkliwe nie tylko dla osób pozostających bez pracy, lecz także dla ich rodzin. W funkcjonowaniu rodzin dotkniętych bezrobociem dochodzi do poważnych zakłóceń. Negatywne zmiany mogą dotyczyć wszystkich funkcji rodziny. Negatywny wpływ bezrobocia na więź małżeńską niesie ze sobą niebezpieczeństwo osłabienia związków uczuciowych i zaburzenia ról małżeńskich i rodzicielskich. Utrata pracy zawodowej wpływa najczęściej na powstawanie napięć i konfliktów w rodzinie. Z drugiej strony, ograniczenie możliwości materialnego zabezpieczenia

rodziny prowadzi do ograniczenia stopnia zaspokojenia podstawowych potrzeb. Bezrobocie rodziców nie stwarza poczucia bezpieczeństwa u dzieci i negatywnie wpływa na ich dalszą edukację. Często prowadzi do rozpadu rodziny i może być zagrożeniem przyjmowania przez dzieci negatywnych wzorców osobowych a w konsekwencji dziedziczenia statusu bezrobotnego. Problem bezrobocia zwłaszcza długotrwałego wymaga stosowania odpowiednich form oddziaływania.

Praca socjalna prowadzona przez pracowników socjalnych to w głównej mierze rozbudzanie motywacji do działania ukierunkowanego na aktywne poszukiwanie zatrudnienia i pomoc w planowaniu nowych koncepcji życia zawodowego.

Na dzień 31 grudnia 2012 roku zarejestrowanych było 1 126 osób z terenu gminy. Wskaźnik stopy bezrobocia wynosił dla powiatu krośnieńskiego łącznie z miastem Krosnem – 14,1%, dla województwa podkarpackiego – 15,6 %, dla kraju 12,9 - %. Stopa bezrobocia na koniec października 2013 roku wynosi następująco : dla powiatu krośnieńskiego łącznie z miastem Krosnem -13,7 %, dla województwa podkarpackiego – 15,6 % , dla kraju 13,0 %. Stopa bezrobocia w powiecie krośnieńskim jest niższa od poziomu odnotowanego w województwie podkarpackim.

**Tabela 6. Struktura bezrobocia w gminie Dukła**

| <b>Bezrobocie</b>                     | <b>2010</b> | <b>2011</b> | <b>2012</b> |
|---------------------------------------|-------------|-------------|-------------|
| Bezrobotni ogółem                     | 1 091       | 1 036       | 1 126       |
| Bezrobotni długotrwanie ogółem        | 497         | 518         | 579         |
| Bezrobotni ogółem z prawem do zasiłku | 179         | 222         | 166         |

Źródło: Dane statystyczne Powiatowego Urzędu Pracy w Krośnie

Z danych statystycznych wynika, że w 2012 roku najliczniejszą grupę bezrobotnych stanowią osoby znajdujące się w szczególnej sytuacji na rynku pracy tj. osoby do 25 roku życia długotrwanie bezrobotni, osoby po 50 roku życia , bez kwalifikacji zawodowych, bez doświadczenia zawodowego, bez wykształcenia średniego, samotnie wychowujący co najmniej 1 dziecko w wieku do 18 roku życia, osoby , które po opuszczeniu zakładu karnego nie podjęli zatrudnienia, niepełnosprawni.



**Tabela 7. Liczba rodzin korzystających ze świadczeń z pomocy społecznej z powodu ubóstwa w latach 2010-2012**

| <b>Wyszczególnienie</b>      | <b>2010</b> | <b>2011</b> | <b>2012</b> |
|------------------------------|-------------|-------------|-------------|
| Liczba rodzin                | 437         | 421         | 468         |
| Liczba osób w tych rodzinach | 1490        | 1390        | 1450        |

Źródło: Opracowania własne dane MOPS w Dukli.

W powyższym zestawieniu widoczny jest wzrost liczby rodzin, gdzie bezrobocie jest jednym z głównych powodów korzystania z pomocy społecznej.

Warto zaznaczyć, że w walce z bezrobociem znaczącą rolę odgrywa powiatowy urząd pracy. Oferta działań adresowanych do bezrobotnych jest duża. Obejmuje między innymi: szkolenia, doradztwo zawodowe, pośrednictwo pracy, staże, prace interwencyjne, roboty publiczne, prace społecznie użyteczne, jednorazową pomoc na podjęcie działalności gospodarczej. Działania gminy w zakresie walki z bezrobociem obejmują głównie: tworzenie warunków sprzyjających rozwojowi gospodarzemu gminy i przedsiębiorczości mieszkańców, ulgi w podatkach dla osób rozpoczynających działalność gospodarczą, organizowanie prac interwencyjnych i robót publicznych, prac społecznie użytecznych.

W ostatnich latach ważnym elementem w aktywizacji zawodowej i społecznej osób długotrwale pozostających bez pracy stały się projekty systemowe współfinansowane ze środków unijnych, realizowane w ramach Programu Operacyjnego Kapitał Ludzki 2009 – 2014. Dzięki możliwościom korzystania z funduszy unijnych pojawiła się szansa na rozwój pomocy społecznej, zwłaszcza w odniesieniu do osób pozostających bez pracy, którym stwarza się możliwość uczestnictwa w różnych instrumentach aktywnej integracji. Mają one pomóc w przezwyciężeniu barier zawodowych, zdrowotnych, edukacyjnych i społecznych w dostępie do zatrudnienia i usług społecznych.

W okresie od 2009 do 2012 z różnych form wsparcia w ramach aktywnej integracji skorzystało 71 osób niepracujących będących w wieku aktywności zawodowej, świadczeniobiorców pomocy społecznej.

**Tabela 8. Liczba osób uczestniczących w projekcie systemowym „ Czas na aktywność w Gminie Dukla” w latach 2009-2012**

| <b>Rok realizacji projektu „ Czas na</b> | <b>Liczba uczestników projektu</b> |
|--|------------------------------------|
|--|------------------------------------|

| <b>aktywność w Gminie Dukla”</b> |           |
|----------------------------------|-----------|
| <b>2009</b>                      | <b>17</b> |
| <b>2010</b>                      | <b>17</b> |
| <b>2011</b>                      | <b>20</b> |
| <b>2012</b>                      | <b>17</b> |

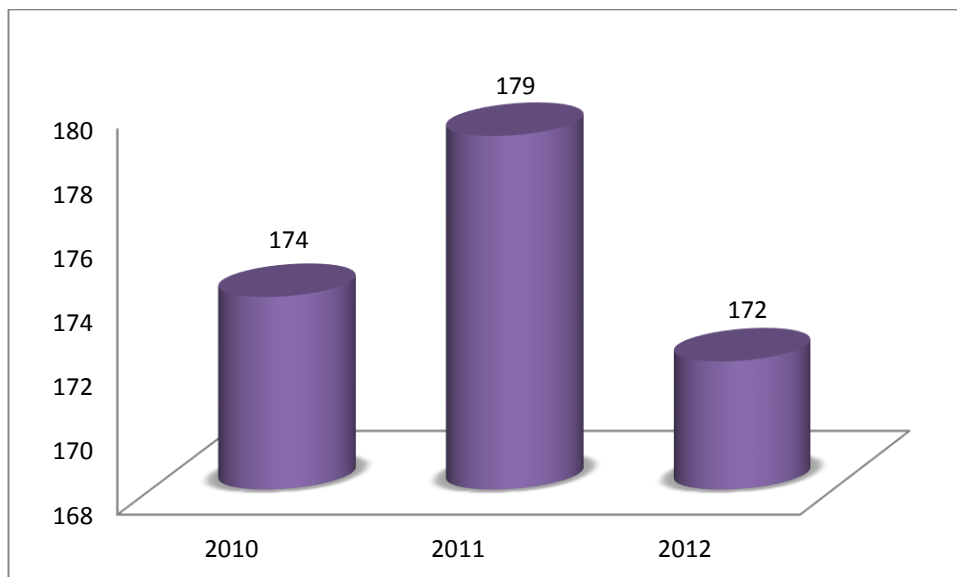
Źródło : Opracowania własne MOPS.

Poza projektami systemowymi gmina Dukla realizuje szereg projektów współfinansowanych ze środków Unii Europejskiej o charakterze infrastrukturalnych oraz projektów „miękkich”.

### **3.3 Niepełnosprawność**

Jednym z ważniejszych problemów współczesnego świata jest niepełnosprawność . Wiąże się to z powszechności i rozmiaru tego zjawiska. Z niepełnosprawnością wiąże się niejednokrotnie tzw. niepełnosprawność społeczna, czyli niemożność pełnego funkcjonowania w społeczeństwie. Zauważa się systematyczny wzrost liczby osób niepełnosprawnych na terenie gminy. Ma to również odzwierciedlenie w liczbie korzystających z pomocy społecznej. Najczęstszymi problemami, z jakimi spotykają się w swojej codziennej egzystencji osoby niepełnosprawne to: utrudniony dostęp do leczenia i rehabilitacji, utrudnienia architektoniczne i komunikacyjne, pogarszanie się sytuacji ekonomicznej, bariery psychologiczne, izolacji społeczna.

#### **Wykres 3 Liczba osób niepełnosprawne korzystające z pomocy MOPS w Dukli w latach 2010-2012**



Źródło : opracowania własne MOPS

Osoby niepełnosprawne napotykają liczne przeszkody związane z samodzielnym funkcjonowaniem. Formułując kierunki polityki społecznej gminy Dukla należy pamiętać o prowadzeniu szeroko zakrojonych działań, których celem jest przeciwdziałanie społecznemu wykluczeniu osób niepełnosprawnych, prowadzących do większej ich aktywności zawodowej i społecznej. Problem osób niepełnosprawnych w gminie oraz w powiecie jest bliski zarówno pracownikom samorządowym jak i społeczności lokalnej. Tym problemem na terenie gminy oraz powiatu zajmują się głównie: Powiatowe Centrum Pomocy Rodzinie w Krośnie, Miejski Ośrodek Pomocy Społecznej w Dukli, Środowiskowy Dom Samopomocy w Cergowej i organizacje pozarządowe. Działania tych podmiotów zmierzają do zabezpieczenia podstawowych potrzeb życiowych, rehabilitacji, likwidacji barier architektonicznych, a także działań integrujących osoby niepełnosprawne ze społecznością lokalną.

Ośrodek wraz z instytucjami i organizacjami pozarządowymi w dalszym ciągu będzie podejmował działania zmierzające do wyrównywania szans i integracji społecznej osób niepełnosprawnych oraz umożliwiania im aktywnego uczestnictwa w życiu społecznym, zawodowym i wspieraniu ich rodzin.

Prognozuje się, że w latach obowiązywania niniejszej Strategii, liczba osób niepełnosprawnych na terenie gminy Dukla, jak i korzystających z pomocy Miejskiego Ośrodka Pomocy Społecznej w Dukli będzie wzrastać.

### **3.4. Problemy opiekuńczo – wychowawcze**

Rodzina jako podstawowa komórka społeczna jest pierwszym i najważniejszym środowiskiem dziecka, której obowiązkiem jest zaspokojenie wszystkich jego potrzeb. Wywiera istotny wpływ na kształtowanie się postaw, aspiracji, systemów wartości. Nieprawidłowe funkcjonowanie rodziny, złe wypełnianie ról społecznych powoduje jej destrukcję. W rodzinach dysfunkcyjnych często występują u dzieci problemy w nauce, problemy wychowawcze aż do wkraczania na drogę przestępstwa. Bezradność osób w sprawach opiekuńczo – wychowawczych jest jednym z ważniejszych problemów dotyczących w głównej mierze rodzin o niskim statusie społecznym i niskiej świadomości wychowawczej, o zaburzonych relacjach małżeńskich. Wśród wielu zewnętrznych czynników zagrażających prawidłowemu funkcjonowaniu rodziny, na pierwszy plan wysuwają się bezrobocie i ubóstwo. Bezrobocie stanowi główne uwarunkowanie wykluczenia społecznego i zaburza wypełnianie ekonomicznej funkcji rodziny. Rodzice skupiając się na zaspakajaniu najbardziej podstawowych potrzeb, nie są w stanie zaspokoić potrzeb wyższego rzędu, a to z kolei hamuje rozwój jej członków. Długotrwałe pozostawanie bez pracy najczęściej prowadzi do narastania wewnętrznych konfliktów w rodzinie, różnego typu uzależnień, przemocy domowej, pogorszenia stosunków między jej członkami a tym samym jest przyczyną nieprawidłowości w funkcjonowaniu rodziny.

Polityka społeczna zajmuje się dziećmi jako grupą wymagającą szczególnej troski i ochrony. Działalność wielu instytucji i podmiotów skupia się przede wszystkim na ochronie ich praw, wyrównywaniu szans życiowych poprzez ułatwianie dostępu do edukacji, służby zdrowia, wypoczynku.

Dane statystyczne ośrodka wskazują, że liczba rodzin wspomaganych z powodu bezradności w sprawach opiekuńczo – wychowawczych i prowadzenia gospodarstwa domowego wyraźnie zmniejsza się. Wynika to w dużej mierze z faktu, że rodziny mogą mieć wiele sprzężonych ze sobą problemów ( ubóstwo, bezrobocie, alkoholizm i inne ), upoważniających je do otrzymywania świadczeń określonych w ustawie o pomocy społecznej.

**Tabela 9. Liczba rodzin korzystających ze świadczeń pomocy społecznej z niżej przedstawionych powodów w latach 2010-2012**

| <b>Wyszczególnienie</b>            | <b>2010</b> | <b>2011</b> | <b>2012</b> |
|------------------------------------|-------------|-------------|-------------|
| Rodziny – ogółem                   | 822         | 822         | 861         |
| Bezradność w sprawach opiekuńczo – | 63          | 67          | 72          |

|                       |     |     |     |
|-----------------------|-----|-----|-----|
| wychowawczych, w tym: |     |     |     |
| Rodziny wielodzietne  | 158 | 152 | 143 |
| Rodziny niepełne      | 104 | 125 | 105 |

Źródło: Opracowania własne MOPS w Dukli.

Rodziny mającej trudności w wypełnianiu swoich zadań oraz dziecku z tej rodziny udziela się pomocy finansowej, pracy socjalnej, poradnictwa specjalistycznego, a jeśli to konieczne zapewnienia dziecku opieki i wychowania poza rodziną poprzez umieszczenie w rodzinie zastępczej lub placówce opiekuńczo-wychowawczej.

W gminie Dukla funkcjonuje 13 rodzin zastępczych, w których przebywa 17 dzieci. Ponadto 6 dzieci przebywa w placówkach opiekuńczo-wychowawczych. Spośród rodzin zastępczych – 6 jest rodzin spokrewnionych i 11 rodzin niezawodowych. W dalszym ciągu celem nadrzędnym w realizacji zadań z zakresu pomocy społecznej będzie wspieranie rodzin w ich funkcjach opiekuńczo - wychowawczych, zapewnienie opieki dzieciom z rodzin niewydolnych wychowawczo, tworzenie grup wsparcia dla rodziców i dzieci w celu przeciwdziałania marginalizacji i niedostosowania społecznego.

### **3.5. Przemoc w rodzinie**

Przemoc domową, zwaną też przemocą w rodzinie , można najogólniej zdefiniować jako zamierzone i wykorzystujące przewagę sił działanie skierowane przeciw członkowi rodziny, które narusza prawa i dobra osobiste powodując cierpienie i szkody. Najczęściej przyczyną przemocy i agresji w rodzinie jest: alkoholizm, konflikty rodzinne, destrukcja podstawowych funkcji rodziny, rozwody, upadek dobrych obyczajów w rodzinach. Przemoc w rodzinie powoduje łamanie norm moralno – prawnych, zastraszanie dzieci, agresje, depresje i choroby psychiczne. Ofiarami przemocy są zazwyczaj kobiety i dzieci, rzadziej mężczyźni. W stosunku do dzieci przemoc stosują zazwyczaj obydwój rodzice. Oboje są sprawcami zaniedbań, jednak z opinii pracowników socjalnych wynika, że w większym stopniu to mężczyźni zostawiają rodziny, unikając łożenia na ich utrzymanie i odpowiedzialności za wychowanie dzieci.

Pomoc ofiarom przemocy w rodzinie wymaga zintegrowanego działania wielu instytucji i podmiotów wykonujących zadania z tego zakresu. Analiza danych zgromadzonych w MOPS pozwala stwierdzić, że poziom korzystania z pomocy społecznej przez rodziny

dotknięte przemocą jest niewielki. Przemoc w rodzinie to wciąż temat tabu, dlatego ofiarom przemocy tak trudno uzyskać fachową pomoc. Również dlatego dane statystyczne daleko odbiegają od rzeczywistej liczby i skali zjawiska.

**Tabela 10. Liczba założonych „Niebieskich Kart” w latach 2010-2012**

| <b>Liczba założonych „Niebieskich Kart” przez</b> | <b>2010</b> | <b>2011</b> | <b>2012</b> | <b>2013 stan na 31.X.2013</b> |
|---|-------------|-------------|-------------|-------------------------------|
| MOPS w Dukli                                      | 0           | 0           | 3           | 1                             |
| Policję   | 2           | 9           | 23          | 65                            |
| <b>Razem</b>                                      | 2           | 9           | 26          | 66                            |

Źródło : Opracowania własne MOPS.

Pomoc ofiarom przemocy ułatwiają działania w ramach procedury „Niebieskiej Karty”, która jest dokumentem służbowym wypełnianym przez funkcjonariusza policji , pracownika socjalnego lub innego przedstawiciela służb pomocowych. Ułatwia ona uporządkowaną rejestrację wydarzeń. Pomaga w prowadzeniu działań prewencyjnych wobec rodziny, w której dochodzi do przemocy. Dokumentacja „Niebieskiej Karty” jest wykorzystywana i stanowi podstawę przy kierowaniu sprawy na drogę postępowania sądowego. Tendencja wszczęcia procedury „ Niebieskiej Karty” jest wzrostowa.

W roku 2011 w naszej Gminie został uchwalony Program przeciwdziałania przemocy w rodzinie. Powołano Zespół Interdyscyplinarny, którego głównym zadaniem jest tworzenie gminnego systemu pomocy ofiarom przemocy domowej przy współpracy różnych osób, instytucji i organizacji. Podejmowane działania w ramach zespołu służą zwiększeniu świadomości społecznej na temat przemocy domowej, motywowaniu ofiar przemocy w rodzinie do żądania ochrony swoich praw i szukania pomocy. W ramach Przeciwdziałania Przemocy w Rodzinie i Rozwiązywaniu Problemów Alkoholowych funkcjonuje pomoc psychologa przy MOPS-ie.

**Tabela11. Liczba udzielonych porad prawnych i psychologicznych dla rodzin dotkniętych przemocą w rodzinie**

| <b>Wyszczególnienie</b>         | <b>2010</b> | <b>2011</b> | <b>2012</b> |
|---------------------------------|-------------|-------------|-------------|
| Udzielone porady prawne         | 7           | 8           | 10          |
| Udzielone porady psychologiczne | 10          | 15          | 31          |

Źródło : Opracowanie własne MOPS.

Z danych statystycznych uzyskanych z Komisariatu Policji w Dukli wynika, że przestępczość w okresie od 2011 – 2012 roku ma tendencje spadkową , natomiast jej wykrywalność wzrasta .

**Tabela 12. Przestępczość w gminie Dukla w latach 2010 - 2012**

| <b>Przestępczość ogółem</b> | <b>Przestępczość nieletnich</b> | <b>Wykrywalność</b> | <b>Rok</b>  |
|-----------------------------|---------------------------------|---------------------|-------------|
| <b>309</b>                  | <b>5</b>                        | <b>72 %</b>         | <b>2010</b> |
| <b>412</b>                  | <b>25</b>                       | <b>74 %</b>         | <b>2011</b> |
| <b>345</b>                  | <b>18</b>                       | <b>75 %</b>         | <b>2012</b> |

Źródło : Dane statystyczne Komisariat Policji w Dukli.

**Tabela 13. Liczba ofiar przemocy domowej w latach 2011-2012**

| <b>Wyszczególnienie</b>                | <b>2011</b> | <b>2012</b> |
|--|-------------|-------------|
| Liczba ofiar przemocy domowej – ogółem | 139         | 143         |
| w tym:                                 |             |             |
| Kobiety                                | 103         | 111         |
| Mężczyźni                              | 11          | 8           |
| Dzieci                                 | 25          | 24          |

Źródło : Dane statystyczne Komisariat Policji w Dukli.

Zdecydowaną większość sprawców przemocy domowej stanowią mężczyźni. Z niżej przedstawionych danych dotyczących liczby interwencji domowych w gminie Dukla wynika, że w roku 2010 - 22% stanowią interwencje dotyczące przemocy w rodzinie, a w roku 2011 – 65 %

**Tabela 14. Liczba przeprowadzonych interwencji policji w gminie Dukla w latach 2010-2011**

| <b>Wyszczególnienie</b>           | <b>2010</b> | <b>2011</b> |
|-----------------------------------|-------------|-------------|
| Interwencje domowe ogółem, w tym: | 185         | 197         |

|                               |     |     |
|-------------------------------|-----|-----|
| dotyczące przemocy w rodzinie | 115 | 130 |
|-------------------------------|-----|-----|

Źródło : Dane statystyczne Komisariat Policji w Dukli.

Zdaniem pracowników socjalnych działania w zapobieganiu przemocy domowej są oparte o systematyczną wymianę informacji i współpracę z samorządem lokalnym, Policją , Gminną Komisją Rozwiązywania Problemów Alkoholowych, Ośrodkiem Profilaktyki Uzależnień. Konieczne jest w dalszym ciągu prowadzenie działań profilaktyczno-edukacyjnych w gminie w celu systematycznego uświadamiania mieszkańców odnośnie problemu przemocy w rodzinie, w większym zakresie wykorzystywanie procedur „Niebieskiej Karty „ i ścisła współpraca z zespołem interdyscyplinarnym na rzecz poprawy skuteczności działań wobec osób doświadczających przemocy w rodzinie.

### 3.6 Alkoholizm i Narkomania

Alkoholizm to zjawisko, które dotyka wielu mieszkańców naszej gminy w różnym wieku, niezależnie od miejsca zamieszkania, płci , wykształcenia . Nadużywanie alkoholu prowadzi do dezintegracji rodziny, jest przyczyną przemocy domowej , sprzyja powstawaniu nieformalnych grup społecznych stanowiących zagrożenie dla ładu i bezpieczeństwa publicznego. Podstawą prawną działań związanych z rozwiązywaniem problemów alkoholowych jest ustawa o wychowaniu w trzeźwości i przeciwdziałaniu alkoholizmowi.

Przy Urzędzie Miejskim w Dukli działa gminna komisja do spraw rozwiązywania problemów alkoholowych.

**Tabela 15 Szacunkowa liczba osób uzależnionych i współuzależnionych na terenie gminy objęta wsparciem .**

| Działania                                       | 2010 | 2011 | 2012 |
|---|------|------|------|
| Liczba osób zgłoszonych na Komisję              | 23   | 22   | 25   |
| Liczba osób, które zgłosiły się na wezwanie     | 2    | 10   | 5    |
| Liczba osób, które podjęły leczenie dobrowolnie | 2    | 4    | 2    |



|  |     |     |    |
|--|-----|-----|----|
| Liczba osób skierowanych na przymusowe leczenie        | 5   | 2   | 2  |
| Liczba osób korzystających z różnych form terapii      | 1   | 0   | 0  |
| Liczba dzieci korzystających z różnych form wypoczynku | 189 | 356 | 75 |

Źródło : Dane Urząd Miejski w Dukli.

**Tabela 16. Ilość zezwoleń na sprzedaż alkoholu wydanych przez Urząd Miejski w roku 2012**

| Zezwolenia na sprzedaż alkoholu                              | Poza miejscem sprzedaży | W miejscu sprzedaży |
|--|-------------------------|---------------------|
| O zawartości do 4,5 % oraz na piwo                           | 23                      | 22                  |
| O zawartości powyżej 4,5 % do 18 % alkoholu z wyjątkiem piwa | 2                       | 10                  |
| O zawartości powyżej 18 % dobrowolnie                        | 2                       | 4                   |

Źródło : Dane Urząd Miejski w Dukli.

Skala problemowa na terenie Gminy Dukla wynikająca z uzależnienia od narkotyków jest trudna do ustalenia. Działania w tym kierunku regulowane są ustawą o przeciwdziałaniu narkomanii. Problem narkomanii głównie dotyczy dzieci i młodzieży. O problemie tym niechętnie informują pedagodzy czy rodzice osób nieletnich. Aby zmniejszyć problemy narkomanii prowadzone są w szkołach specjalne programy i kampanie społeczne dotyczące szkodliwości używek i środków psychoaktywnych. Ponadto w gminie realizowany jest Gminny Program Przeciwdziałaniu Narkomanii.

### 3.7 Sytuacja osób starszych

Liczba osób starszych, emerytów, rencistów z roku na rok zwiększa się. Prognozy demograficzne wskazują, że w kolejnych latach procent osób w starszym wieku w całej populacji będzie systematycznie wrastać.

Do najważniejszych problemów ludzi starszych można zaliczyć: samotność, przewlekłą chorobę, niepełnosprawność, życie w ubóstwie, poczucie nieprzydatności. Zmieniająca się struktura i funkcje współczesnej rodziny nie sprzyjają kształtowaniu się warunków do sprawowania opieki nad sędziwym członkiem rodziny. Coraz częściej osoby starsze tworzą jednoosobowe gospodarstwa domowe, a jeśli już mieszkają razem z dziećmi, to przede wszystkim ich świadczenia emerytalne stanowią źródło pewnego i stałego dochodu rodzin wielopokoleniowych.

Ludzie starsi objęci systemem pomocy społecznej w Dukli korzystają z różnych form wsparcia, w tym między innymi: usług opiekuńczych, pomocy materialnej w formie zasiłków celowych na pokrycie kosztów leczenia, pomocy w postaci żywnościowej z programu PEAD, pobytu w domu pomocy społecznej lub zakładzie opiekuńczo – leczniczym. Starość jest okresem trudnym, człowiek musi zostać do niej odpowiednio przygotowany.

Znamienną rolę w tym procesie odgrywają instytucje wspierające osoby starsze, rodzina, znajomi i cała społeczność. W związku z postępującym procesem starzenia się ludności naszego kraju następuje systematyczny wzrost liczby osób w wieku poprodukcyjnym. Analogiczną sytuację można zaobserwować również w naszej gminie. Osoby w wieku poprodukcyjnym stanowią 21 % ogółu mieszkańców. Zwiększa się również zapotrzebowanie na usługi opieki instytucjonalnej. W 2012 roku 16 osób starszych, chorych wymagających całodobowej opieki i pielęgnacji z terenu gminy przebywało w domach pomocy społecznej.

Aktywizacja i integracja w środowisku lokalnym osób w wieku poprodukcyjnym powinna być realizowana przez promowanie i wspieranie rozwiązań służących pełniejszej integracji społecznej. Przede wszystkim chodzi o wzmacnianie różnych form samoorganizacji, samodzielności i aktywnego uczestnictwa w życiu społecznym. Ważne są także działania wspierające więzi międzypokoleniowe i poczucie odpowiedzialności młodszych pokoleń za osoby starsze z otoczenia rodzinnego i sąsiedzkiego.

W pomocy społecznej dąży się do tego, aby działania podejmowane dla tej grupy osób przyczyniały się do większej aktywności, samodzielności i utrzymania kondycji psychofizycznej osób starszych na jak najwyższym poziomie. W większym zakresie

wykorzystanie zasobów intelektualnych i twórczych osób starszych do aktywizacji środowiska lokalnego.

Ośrodek pomocy społecznej ściśle współpracuje z instytucjami i organizacjami pozarządowymi. Główną instytucją z którą współpracuje MOPS jest Polski Komitet Pomocy Społecznej, który świadczy usługi opiekuńcze dla osób starszych, niepełnosprawnych. W 2012r. usługami opiekuńczymi objętych było 49 osób.

### 3.8 Bezdomność

Zjawisko bezdomności w gminie Dukla nie jest statystycznie problemem ilościowo istotnym. Dotyka ono 2 osób. Główną jej przyczyną jest alkohol. Jednak jest to problem społeczny, trudny do rozwiązania. Wyróżnić można bezdomnych z „przymusu” i z „wyboru”. Bezdomni z wyboru – to osoby o specyficznych predyspozycjach osobowościowych, które nie pozwalają im nigdzie osiedlić się na stałe, zadomowić. Bezdomni z przymusu – to osoby, które ze względów osobistych i ekonomicznych są bezdomne.

Osoba bezdomna nie jest w stanie usamodzielnić się bez właściwego wsparcia ze strony pomocy społecznej . Brak stałego miejsca zameldowania praktycznie pozbawia osobę bezdomną szans na znalezienie zatrudnienia, a tym samym zdobycie środków na samodzielne życie. Obowiązkiem gminy wynikającym z ustawy o pomocy społecznej jest zapewnienie osobie bezdomnej : schronienia, gorącego posiłku i odzieży dostosowanej do pory roku. Brak bazy lokalowej ( schroniska dla bezdomnych, noclegowni ) na terenie gminy i Dukli ujawnia ten problem szczególnie w okresie zimowym. Wówczas osoby bezdomne kierowane są do schronisk i noclegowni na terenie innych powiatów. Bezdomność najczęściej dotyczy mężczyzn w wieku produkcyjnym.

**Tabela 14. Osoby bezdomne przebywające na terenie gminy, którym udzielono wsparcia**

| <b>Wyszczególnienie</b> | <b>2010</b> | <b>2011</b> | <b>2012</b> |
|-------------------------|-------------|-------------|-------------|
| Bezdomni – ogółem       | 1           | 1           | 1           |
| Kobiety                 | 0           | 0           | 0           |
| Mężczyźni               | 1           | 1           | 1           |

Źródło : Opracowania własne MOPS w Dukli

### 3.9 Zasoby umożliwiające rozwiązywanie problemów społecznych

Zasobami umożliwiającymi rozwiązywanie problemów społecznych określamy instytucje znajdujące się na terenie gminy lub obejmujące swym zasięgiem działania jej mieszkańców, które funkcjonują w obszarze polityki społecznej i rozwiązują dane problemy. Są to zarówno jednostki publiczne, samorządowe, jak i niepubliczne, na przykład organizacje pozarządowe.

**Tabela 15. Instytucje oferujące pomoc i wsparcie na terenie gminy Dukla**

| Lp. | Obszary wsparcia  |
|-----|---|
| 1.  | Miejski Ośrodek Pomocy Społecznej                       |
| 2.  | Środowiskowy Dom Samopomocy                             |
| 3.  | Zespół Interdyscyplinarny ds. Przeciwdziałania Przemocy |
| 4.  | Gminna Komisja Rozwiązywania Problemów Alkoholowych     |
| 5.  | Komisariat Policji                                      |
| 6.  | Kuratorzy społeczni                                     |
| 7.  | Sołectwa  |
| 8.  | Placówki Służby Zdrowia                                 |
| 9.  | Szkoły  |
| 10. | CARITAS – Zespoły parafialne                            |

## VI Analiza SWOT

Analiza SWOT jako najbardziej rozpowszechniony sposób analizy strategicznej, obejmuje najważniejsze zjawiska społeczne w gminie i w jej otoczeniu. Nazwa metody jest akronimem angielskich słów strengths (mocne strony), weaknesses (słabe strony), opportunities (szanse potencjalne lub zaistniałe w otoczeniu), threats (zagrożenia prawdopodobne lub istniejące w otoczeniu).

Rozpoznanie i ocena zagrożeń oraz szans wynikających z otoczenia, jak również z potencjału wewnętrznego, stanowi zbiór informacji, na podstawie których możliwe jest wytyczanie celów strategicznych.

| MOCNE STRONY- S  | SŁABE STRONY-W   |
|--|--|
| Wykwalifikowana kadra pracowników pomocy społecznej  | Bierna postawa świadczeniobiorców w rozwiązywaniu problemów życiowych  |
| Wystarczająca do potrzeb liczba zatrudnionych pracowników merytorycznych                             | Niedostateczne wypełnianie funkcji opiekuńczo-wychowawczych przez rodziców                                   |
| Zaangażowanie pracowników MOPS   | Niechęć podnoszenia kwalifikacji przez osoby długotrwale bezrobotne  |
| Dobra współpraca z różnymi instytucjami podmiotami realizującymi zadania z zakresu pomocy społecznej | Znaczna liczba bezrobotnych bez prawa do zasiłku   |
| Propagowanie idei wolontariatu oraz rozwój grup wsparcia dla różnej kategorii osób                   | Niewystarczająca oferta pomocy osobom niepełnosprawnym   |
| Bardzo dobry stan infrastruktury oświatowej  | Niewystarczająca liczba lokali socjalnych  |
| Umiejętności szybkiego reagowania w sytuacjach kryzysowych   | Mała aktywność organizacji pozarządowych w tworzeniu podmiotów ekonomii społecznej                           |
| Zabezpieczenie dzieciom i młodzieży dostępu różnych form spędzania czasu wolnego                     | Brak pełnego rozeznania liczby osób niepełnosprawnych  |
| Wspieranie przez samorząd organizacji pozarządowych w realizacji zadań publicznych                   | Niechęć do podejmowania leczenia przez uzależnionych oraz współpracy w tym zakresie przez współuzależnionych |
| Reagowanie na potrzeby osób niepełnosprawnych  | Niska aktywność środowiskowa do tworzenia grup samopomocowych i grup   |
| Zapewnienie środków finansowych na profilaktykę i rozwiązywanie problemów alkoholowych               |  |

|   |   |
|---|---|
| <p>Dobra baza kulturalno-sportowa</p> <p>Dostępność do placówek służby zdrowia</p> <p>Programy zdrowotne finansowane przez gminę</p> <p>Poczucie solidarności mieszkańców gminy w sytuacjach zagrożeń</p> <p>Umiejętności pozyskiwania środków zewnętrznych</p>   | <p>wsparcia</p> <p>Brak dostatecznie rozwiniętej infrastruktury społecznej</p> <p>Proces starzenia się ludności</p>   |
| <p><b>SZANSE - O</b></p>  | <p><b>ZAGROZENIA - T</b></p>  |
| <p>Korzystne położenie geograficzne i komunikacyjne gminy</p> <p>Wysoka świadomość społeczna władz samorządowych</p> <p>Tworzenie i realizacja programów aktywizujących społeczność lokalną</p> <p>Dostęp do nowoczesnych środków komunikacji (Internet)</p> <p>Wspieranie zatrudnienia osób bezrobotnych w ramach robót publicznych, prac interwencyjnych i prac społecznie użytecznych</p> <p>Oferowanie dzieciom i młodzieży różnych form spędzania czasu wolnego</p> <p>Koordinacja działań na rzecz osób uzależnionych</p> <p>Wzrost identyfikacji i wykrywalność i wykrywalność przestępczości, w tym</p> | <p>Marginalizacja spowodowana długotrwałym bezrobociem</p> <p>Pogłębianie się zjawiska dziedziczenia biedy</p> <p>Bezrobocie osób młodych</p> <p>Występowanie zagrożeń funkcjonowania rodziny : uzależnienia, bezrobocie, przemoc w rodzinie</p> <p>Wzrost zapotrzebowanie na miejsca w placówkach opieki stacjonarnej</p> <p>Wzrost zadań statusowych MOPS i wzrost nakładów finansowych</p> |

|   |  |
|---|--|
| <p>przemocy w rodzinie</p> <p>Stale szkolenie, doskonalenie zawodowe pracowników pomocy społecznej</p> <p>Możliwość pozyskiwania środków unijnych</p> |  |
|---|--|

## V Część Programowa

W tej części Gminnej Strategii Rozwiązywania Problemów Społecznych przedstawiono istotne założenia polityki społecznej gminy na najbliższe lata. Zostały one ujęte w formie misji, celów strategicznych, celów operacyjnych i kierunków działań.

### 5.1 MISJA

**Zaspokajanie potrzeb społecznych oraz przeciwdziałanie zagrożeniom w stopniu zapewniającym równowagę społeczną i rozwój gminy, ze szczególnym uwzględnieniem działań na rzecz osób, rodzin i grup zagrożonych ubóstwem i wykluczeniem społecznym.**

W strategii rozwiązywania problemów społecznych zmierza się nie tylko do łagodzenia skutków trudnej sytuacji bytowej klientów pomocy społecznej, lecz także do usuwania przyczyn tkwiących często w sferze psychicznej i społecznej. Zakłada się szersze włączenie ośrodka pomocy społecznej w życie i problemy społeczności lokalnych w poszczególnych rejonach pracy socjalnej.

### 5.2 Cele strategiczne, szczegółowe i kierunki działań

#### CEL STRATEGICZNY I

## AKTYWIZACJA I INTEGRACJA GRUP ZAGROŻONYCH WYKLUCZENIEM SPOŁECZNYM

| Cele szczegółowe   | Kierunki Działań   | Termin                  |
|--|--|-------------------------|
| <p><b>Ograniczenie zjawiska ubóstwa jako podstawowego czynnika wykluczenia społecznego</b></p> | <p>udzielanie pomocy materialnej osobom ubogim</p> <p>diagnozowanie potrzeb i możliwości wsparcia grup zagrożonych wykluczeniem społecznym</p> <p>Inicjonowanie zbiórek żywności i odzieży dla ubogich</p> <p>Współpraca z organizacjami pozarządowymi instytucjami w zakresie wsparcia osób najuboższych</p>  | <p><b>2014-2020</b></p> |
| <p><b>Rozwój aktywnych form pomocy na rzecz bezrobotnych</b></p>                               | <p>Realizacja projektów współfinansowanych z Europejskiego Funduszu Społecznego</p> <p>Stworzenie bazy informacyjnej o realizowanych projektach współfinansowanych z Europejskiego Funduszu Społecznego</p> <p>Wspieranie osób bezrobotnych w nabywaniu kwalifikacji i kompetencji zawodowych</p> <p>Organizowanie treningów umiejętności społecznych i zawodowych dla osób bezrobotnych</p> <p>Wspieranie pracodawców w tworzeniu nowych miejsc pracy</p> | <p><b>2014-220</b></p>  |
| <p><b>Rozwój zintegrowanego systemu przeciwdziałania bezdomności</b></p>                       | <p>Monitorowanie zjawiska bezdomności</p> <p>Udzielanie pomocy finansowej osobom bezdomnym z terenu gminy mieszkających w schroniskach</p> <p>Rozwój mieszkalnictwa socjalnego</p> <p>Podejmowanie działań zmierzających do zorganizowania miejsc noclegowych w okresie zimowym</p> <p>Zapewnienie bezdomnym i zagrożonym bezdomnością zaspokajania podstawowych</p>   | <p><b>2014-2020</b></p> |



|  |                   |  |
|--|-------------------|--|
|  | potrzeb życiowych |  |
|--|-------------------|--|

**Odpowiedzialni za realizację celów:**

Gmina Dukla

Miejski Ośrodek Pomocy Społecznej w Dukli

**Partnerzy:**

Instytucje rządowe

Instytucje samorządowe

Powiatowy Urząd Pracy w Krośnie

Towarzystwo pomocy im.Św. Brata Alberta w Krośnie

**CEL STRATEGICZNY II**

**BUDOWANIE SYSTEMU WSPARCIA RODZINY ZE SZCZEGÓLNYM UWZGLĘDNIENIEM DZIECI I MŁODZIEŻY**

| <b>Cele szczegółowe</b>   | <b>Kierunki działań</b>   | <b>Termin</b>    |
|---|---|------------------|
| <b>Koordinacja działań profilaktycznych i diagnostycznych w zakresie pieczy nad dzieckiem i rodziną</b> | <p>Diagnozowanie sytuacji dziecka i rodziny na terenie gminy</p> <p>Ścisła współpraca ze szkołami w zakresie diagnozy zagrożeń wychowawczych oraz potrzeb udzielania dzieciom wsparcia</p> <p>Tworzenie placówek wspierania dziennego dla dzieci i młodzieży ( świetlice środowiskowe)</p>  | <b>2014-2020</b> |
| <b>Wspieranie rodziny i dziecka w prawidłowym funkcjonowaniu</b>  | <p>Wdrażanie szkolnych programów profilaktycznych</p> <p>Wyrównywanie szans edukacyjnych dzieci i młodzieży poprzez zajęcia pozalekcyjne, wyrównawcze</p> <p>Zapewnienie dzieciom z rodzin najuboższym bezpłatnego uczestnictwa w koloniach</p> <p>Organizowanie szkoleń i tworzenie warunków dla działania rodzin wspierających</p> <p>Wprowadzanie stanowiska asystenta</p> | <b>2014-2020</b> |

|  |   |                         |
|--|---|-------------------------|
|  | <p>rodziny dla rodzin zagrożonych pozbawieniem lub ograniczeniem władzy rodzicielskiej</p> <p>Prowadzenie poradnictwa prawnego i psychologicznego dla rodziców wymagających pomocy w zakresie wypełniania funkcji wychowawcze</p> <p>Zapewnienie dzieciom i młodzieży dostępu do edukacji informatycznej i internetu</p>                |                         |
| <p><b>Tworzenie warunków dla rozwoju i zaspakajania potrzeb dzieci i młodzieży pozbawionej opieki rodzicielskiej</b></p> | <p>Współpraca w prowadzeniu poradnictwa specjalistycznego dla wychowanków rodzin zastępczych i placówek opiekuńczo-wychowawczych</p> <p>Rozwój mieszkalnictwa dla usamodzielnionych wychowanków rodzin zastępczych i placówek opiekuńczo-wychowawczych</p> <p>Rozwój pieczy zastępczej poprzez promowanie rodzicielstwa zastępczego</p> | <p><b>2014-2020</b></p> |

**Odpowiedzialni za realizację celów:**

Gmina Dukla

Miejski Ośrodek Pomocy Społecznej w Dukli

Miejski Ośrodek Sportu i Rekreacji w Dukli

Ośrodek Kultury w Dukli

Szkoły i Świetlice funkcjonujące na terenie gminy

Powiatowe Centrum Pomocy Rodzinie w Krośnie

**Partnerzy:**

Instytucje rządowe

Instytucje samorządowe

Organizacje pozarządowe

Koła gospodyń wiejskich

Kluby sportowe

**CEL STRATEGICZNY III**

**BUDOWANIE I ROZWÓJ ZINTEGROWANEGO SYSTEMU**

**PRZECIWDZIAŁANIA UZALEŻNIENIOM I PRZEMOCY W RODZINIE**

| Cele szczegółowe   | Kierunki działań  | Termin                  |
|--|---|-------------------------|
| <p><b>Pomoc osobom i rodzinom doświadczającym przemocy domowej</b></p>                               | <p>Diagnozowanie skali zjawiska przemocy w rodzinie na terenie gminy</p> <p>Wdrażanie 3-letnich Programów Przeciwdziałania Przemocy i Ochrony Ofiar Przemocy w Rodzinie</p> <p>Realizacja procedury „Niebieskiej Kary”</p> <p>Współpraca instytucji pomocowych w ramach zespołu interdyscyplinarnego ds. przemocy w rodzinie</p> <p>Udzielenie schronienia ofiarom przemocy w rodzinie</p> <p>Rozwój poradnictwa specjalistycznego dla rodzin i osób z tzw. grup ryzyka</p> <p>Zapewnienie możliwości profesjonalnego wsparcia dla ofiar i sprawców przemocy</p> <p>Podnoszenie świadomości społecznej w zakresie zjawiska przemocy i sposobów radzenia sobie z problemem( plakaty, ulotki, informacje na stronach instytucji zajmujących się problemem przemocy)</p> | <p><b>2014-2020</b></p> |
| <p><b>Profilaktyka i rozwiązywania problemów alkoholowych i związanych z używania narkotyków</b></p> | <p>Realizowanie Gminnego Programu Rozwiązywania Problemów Alkoholowych i Przeciwdziałania Narkomanii</p> <p>Tworzenie warunków do zmiany zachowań i postaw mieszkańców wobec uzależnień</p> <p>Wdrażanie szkolnych programów profilaktycznych w celu zmiany zachowań i postaw dzieci, młodzieży wobec alkoholu, narkotyków, korzystania z nowych technologii itp.</p> <p>Zwiększenie dostępności pomocy terapeutycznej dla osób uzależnionych</p>   | <p><b>2014-2020</b></p> |

|  |   |  |
|--|---|--|
|  | <p>Organizowanie wypoczynku letniego i zimowego dla dzieci i młodzieży z rodzin dotkniętych problemem alkoholowym</p> <p>Tworzenie warunków dla prawidłowego funkcjonowania gminnej komisji rozwiązywania problemów alkoholowych</p> <p>Prowadzenie kampanii społecznej na temat narkotyków i środków odurzających</p> <p>Prowadzenie grup wsparcia dla osób współuzależnionych</p> |  |
|--|---|--|

**Odpowiedzialni za realizację celów:**

Gmina Dukla

Miejski Ośrodek Pomocy Społecznej w Dukli

Szkoły i Świetlice funkcjonujące na terenie gminy

Gminna Komisja Rozwiązywania Problemów Alkoholowych w Dukli

Zespół Interdyscyplinarny ds. Przemocy w Rodzinie w Gminie Dukla

**Partnerzy:**

Instytucje rządowe

Instytucje samorządowe

Organizacje pozarządowe

Komisariat Policji w Dukli

Placówki służby zdrowia

**CEL STRATEGICZNY IV**

**ROZWÓJ I BUDOWA SYSTEMU WSPARCIA OSÓB STARSZYCH**

| <b>Cel szczegółowy</b>  | <b>Kierunki Działań</b>  | <b>Termin</b>    |
|---|--|------------------|
| <b>Przeciwdziałanie wykluczeniu społecznemu ludzi starszych</b> | Minimalizowanie potencjalnych przyczyn wykluczenia społecznego osób starszych poprzez zaspokojenie ich podstawowych potrzeb (udzielanie pomocy finansowej, rzeczowej, świadczenia pielęgnacyjne, praca socjalna) | <b>2014-2020</b> |

|   |   |                  |
|---|---|------------------|
|   | <p>Wzmocnienie pozycji osób starszych poprzez promocję aktywnego starzenia się ze szczególnym uwzględnieniem wolontariatu świadczonego przez seniorów na rzecz innych</p> <p>Wspieranie aktywności zawodowej osób w wieku poprodukcyjnym poprzez zwiększenie ich szans na rynku pracy</p>   |                  |
| <b>Poprawa jakości życia osób starszych</b> | <p>Wzrost jakości i dostępności usług z zakresu opieki i ochrony zdrowia</p> <p>Finansowanie usług opiekuńczych zwykłych i specjalistycznych w miejscu zamieszkania osoby starszej</p> <p>Prowadzenie poradnictwa specjalistycznego dla osób starszych i ich rodzin</p> <p>Organizowanie pomocy psychologicznej dla osób starszych i ich rodzin</p> | <b>2014-2020</b> |

**Odpowiedzialni za realizację celów:**

Gmina Dukla

Miejski Ośrodek Pomocy Społecznej w Dukli

Placówki służby zdrowia

Koła gospodyń wiejskich

Zespół Interdyscyplinarny ds. Przemocy w Rodzinie w Gminie Dukla

**Partnerzy:**

Instytucje rządowe

Instytucje samorządowe

Organizacje pozarządowe

Komisariat Policji w Dukli

**CEL STRATEGICZNY V**

**POPRAWA JAKOŚCI ŻYCIA OSÓB NIEPEŁNOSPRAWNYCH**

| <b>CEL SZCZEGÓŁOWY</b>                             | <b>KIERUNKI DZIAŁAŃ</b>  | <b>TERMIN</b>    |
|--|--|------------------|
| <b>Podnoszenie świadomości społecznej na temat</b> | Upowszechnianie informacji o prawach, uprawnieniach, formach pomocy za | <b>2014-2020</b> |

|   |  |                         |
|---|--|-------------------------|
| <p><b>niepełnosprawności oraz praw i uprawnień osób niepełnosprawnych</b></p> | <p>pośrednictwem ulotek, stron internetowych i pracowników socjalnych</p> <p>Organizowanie spotkań o charakterze społeczno-obywatelskim dla otoczenia osób niepełnosprawnych</p>   |                         |
| <p><b>Aktywizacja osób niepełnosprawnych</b></p>                              | <p>Podnoszenie jakości usług opiekuńczych dla osób z zaburzeniami psychicznymi poprzez szkolenie kadry</p> <p>Zapewnienie bezpłatnego dostępu do usług edukacyjnych, zawodowych i społecznych, osobom niepełnosprawnym zdolnym do podjęcia zatrudnienia</p> <p>Zapewnienie do bezpłatnego dostępu do usług rehabilitacyjnych osobom niepełnosprawnym, znajdujących się w szczególnej sytuacji zdrowotnej, społecznej i zawodowej</p> | <p><b>2014-2020</b></p> |

**Odpowiedzialni za realizację celów:**

Gmina Dukla

Miejski Ośrodek Pomocy Społecznej w Dukli

Placówki służby zdrowia

Środowiskowy Dom Samopomocy w Cergowej

**Partnerzy:**

Instytucje rządowe

Instytucje samorządowe

Organizacje pozarządowe

Powiatowe Centrum Pomocy Rodzinie w Krośnie

**5.3 FINANSOWANIE STRATEGII**

Źródłami finansowania planowanych działań będą :środki własne gminy ,środki pochodzące z dotacji celowych z budżetu państwa, środki z państwowych funduszy celowych, środki pochodzące z funduszy unijnych, środki własne organizacji pozarządowych.

## 5.4 MONITORING I WSKAŹNIKI POMIARU STOPNIA REALIZACJI STRATEGII

Realizacja strategii będzie monitorowana w oparciu o założone wskaźniki monitoringu, w tym: w **obszarze ludności** - przyrost naturalny; saldo migracji; liczba klientów pomocy społecznej; powody korzystania z pomocy; formy udzielanej pomocy; w **obszarze rynku pracy** - liczba zarejestrowanych osób bezrobotnych; w **obszarze edukacji** - liczba dzieci w szkołach i przedszkolach; liczba ludności z podziałem na wykształcenie; **liczba programów i projektów** przyjętych do realizacji; - **ilość środków finansowych** przeznaczonych na poszczególne działania zaplanowane w strategii.

Dane do pomiaru wskaźników pozyskiwane będą z : danych statystycznych GUS, Urzędu Miejskiego w Dukli, jednostek organizacyjnych gminy, Komisariatu Policji w Dukli, PCPR, PUP, ze sprawozdań MOPS, sprawozdań z realizacji gminnych programów i projektów.

Monitorowanie umożliwi bieżącą ocenę realizacji zaplanowanych kierunków działań lub też pozwoli na modyfikację i dokonywanie korekt w przypadku istotnych zmian społecznych, które mogą zaistnieć w wyniku zmiany regulacji prawnych bądź też narastanie niektórych problemów społecznych.

## 5.5 UWARUNKOWANIA REALIZACYJNE

Organizacja systemu pomocy społecznej w gminie Dukla jest dostosowana do potrzeb społecznych. Planowane sposoby ich zaspokajania są kontynuacją istniejącego systemu wsparcia i tworzą możliwość jego uzupełnienia o nowe rozwiązania. Cele strategiczne i kierunki działań sformułowane zostały w oparciu o analizę systemu pomocy społecznej, edukacji, ochrony zdrowia, profilaktyki uzależnień i sytuację na lokalnym rynku pracy.

Strategia rozwiązywania problemów społecznych zakłada rozszerzenie i pogłębienie form pracy socjalnej, szeroką współpracę z różnymi instytucjami i organizacjami pozarządowymi działającymi w obszarze pomocy społecznej .

W myśl ustawy o pomocy społecznej, działania podejmowane przez ośrodek pomocy społecznej powinny doprowadzić, w miarę możliwości, do życiowego usamodzielnienia się objętych nią osób i rodzin oraz do ich integracji ze środowiskiem. Zaspokajanie wszystkich potrzeb klientów pomocy społecznej może wprowadzić ich w stan wyuczonej bezradności i pozbawić motywacji do podejmowania wysiłku związanego z wychodzeniem z bezrobocia, bezdomności czy uzależnienia.

W ramach wypracowanej strategii przyjmuje się podejście nastawione przede wszystkim na: wzmocnienie postaw aktywnych, wdrożenie modelu pomocy zintegrowanej, partnerskich działań instytucji i organizacji pozarządowych w stworzeniu lokalnego systemu reintegracji społecznej i zawodowej osób z problemami społecznymi.

Zapisy zawarte w strategii realizowane będą zgodnie z wymienionymi działaniami i w zależności od pozyskanych środków finansowych.

Strategia jest dokumentem otwartym. Będzie podlegać okresowym weryfikacjom i niezbędnym modyfikacjom związanym ze zmieniającą się rzeczywistością społeczno-ekonomiczną, zidentyfikowanymi potrzebami gminy i wymogami prawa.

Zgodnie z Celem głównym niniejszej strategii, jej realizacja powinna przyczynić się do poprawy jakości życia wszystkich mieszkańców gminy Dukla, ze szczególnym uwzględnieniem grup zagrożonych wykluczeniem społecznym.

Koordynatorem Strategii jest Miejski Ośrodek Pomocy Społecznej w Dukli.