

Załącznik do uchwały Nr XLIV/267/05
Rady Miejskiej w Dukli
z dnia 30 grudnia 2005 r

Gminna Strategia Rozwiązywania Problemów Społecznych w Gminie Dukla na lata 2006-2013

Dukla, Grudzień 2005

Spis treści:

I/ Wstęp	4
Cześć I PROCEDURA TWORZENIA GMINNEJ STRATEGII ROZWIĄZYWANIA PROBLEMÓW SPOŁECZNYCH	
Rozdział I Podstawa opracowania	6
1. Konstytucja	6
2. Ustawa o pomocy społecznej.....	7
3. Ustawy regulujące system zabezpieczenia społecznego.....	8
Rozdział II	
1. Dokumenty programowe.....	12
2. Podstawy prawne w zakresie	16
Cześć II DIAGNOZA	18
Rozdział I Charakterystyka Gminy Dukła	18
Rozdział II Diagnoza problemów społecznych Gminy Dukła w perspektywie Miejsko-Gminnego Ośrodka Pomocy Społecznej w Dukli	29
1. Kwestia ubóstwa.....	32
2. Problemy opiekuńczo-wychowawcze	35
3. Kwestia uzależnień i rozwiązywania problemów alkoholowych	37
4. Narkomania.....	39
5. Kwestia przemocy w rodzinie	40
6. Kwestia mieszkaniowa.....	41
7. Kwestia niepełnosprawności.....	42
8. Kwestia starości.....	44
9. Kwestia osób bezrobotnych.....	45
10. Podsumowanie diagnozy.....	49
Część III. STRATEGIA ROZWIĄZYWANIA PROBLEMÓW SPOŁECZNYCH	
52	
Rozdział I Wizja i Misja	52
Rozdział II. Podstawowe cele strategiczne, szczegółowe i kierunki działań.....	54
1. Cel strategiczny	54
2. Cel strategiczny	55
3. Cel strategiczny	56

4.Cel strategiczny	57
5.Cel strategiczny	59
6.Cel strategiczny	60
7.Cel strategiczny	61

Rozdział III

1. System aktualizacji strategii	62
2. Wykaz tabel, wykresów.....	64

I. Wstęp

Przemiany społeczno-gospodarcze zachodzące w Polsce od początku lat 90-tych ubiegłego stulecia doprowadziły do gwałtownego wzrostu bezrobocia wraz ze wszystkimi negatywnymi skutkami tego zjawiska. Obserwuje się dziś pogłębiające się zubożenie społeczeństwa, pogorszenie się standardu życia. Wzrastająca niepewność jutra dla człowieka, rodziny- rodzą niskie poczucie wartości, samotność, apatię, rozgoryczenie złą sytuacją, stają się także źródłem wielu napięć i konfliktów społecznych.

Konsekwencja przystąpienia Polski do Unii Europejskiej jest pojawienie się nowych zadań z zakresu polityki społecznej wynikających z polityki regionalnej Unii Europejskiej. W naszym kraju trwają zmiany legislacyjne przepisów prawnych, które obligują samorząd do realizacji wielu zadań w sferze pomocy społecznej. Pogłębiające się zjawisko ubóstwa rodzin związane z bezrobociem, problemy egzystencji osób samotnych, w tym matek samotnie wychowujących dzieci, starszych i niepełnosprawnych, niedostatek materialny rodzin wielodzietnych, uzależnienie od alkoholu i przemoc w rodzinie a także fala uzależnień wśród młodzieży szkolnej, narastanie przestępczości nieletnich, przemoc w szkołach, to bardzo poważne problemy społeczne, które stają do rozwiązania przed władzami samorządowymi oraz instytucjami pomocy społecznej na poziomie lokalnym, gminnym. Uważamy, że od skuteczności ich rozwiązania zależy funkcjonowanie wspólnoty samorządowej, jaka jest gmina. Rozwiązanie istotnych problemów społecznych jest działaniem długofalowym, dlatego też celowe jest strategiczne podejście do zagadnień ze sfery polityki społecznej, na poziomie lokalnym.

Celem głównym opracowania niniejszej strategii jest zmniejszenie poziomu marginalizacji społeczeństwa, wzmocnienie postaw ludzkich, współpraca z instytucjami pomocowymi wraz z rozwojem tych placówek, współpraca organizacji pozarządowych.

Priorytetami niniejszej strategii jest: wsparcie rodzin dotkniętych bezrobociem, problemem alkoholowym, osób niepełnosprawnych, wsparcie w wychowaniu dzieci co wiąże się z utworzeniem świetlicy terapeutycznej ograniczenie skutków

negatywnych starości. Realizacja tego procesu czyli rozwiązywanie problemów społecznych zawarta jest w „Gminnej Strategii Rozwiązywania Problemów Społecznych” będącej drogowskazem działania władz samorządowych i innych instytucji sfery pomocy społecznej.

Wskazanie strategicznych kierunków działania poprzedzone jest wnikliwą analizą problemów społecznych występujących w gminie Dukla. Strategia jest dokumentem otwartym, podlegającym monitoringowi i ewolucji, spójnym i zgodnym z opracowanym wcześniej „Programem Rozwoju Lokalnego Gminy Dukla na lata 2004-2006,” a także z priorytetami Narodowej Strategii Integracji Społecznej dla Polski. Jest również wyrazem zintegrowanego planowania społecznego. W ogólnym ujęciu oznacza sposób osiągania wyznaczonych celów poprzez sterowanie procesem rozwoju, integracji, polityki społecznej.

Formuła otwartego, ciągłego przewidywania i projektowania przyszłości powinna stanowić przydatne narzędzie regulacji rozwoju w sytuacji, gdy nadmiar celów w stosunku do ograniczonych środków utrudnia podejmowanie bieżących i przyszłych decyzji. Zmienność uwarunkowań zewnętrznych, występowanie sprzeczności a nawet konfliktów interesów i dążeń różnych grup społecznych narzuca przyjęcie negocjacyjnej formuły zarządzania polityką społeczną. Istotnym jest dochodzenie do porozumienia społecznego, minimalizując sytuacje konfliktowe. Jest to zatem formuła kształtowania strategii elastycznych, otwartych, dynamicznych wobec przyszłości.

Cele integracji powinny być wyrazem dążeń i aspiracji społeczności lokalnej zmierzających do rozwiązania zidentyfikowanych problemów, likwidacji barier i zagrożeń oraz do wykorzystania wszelkich szans tkwiących w potencjale ludzkim i materialnym dla przyszłej integracji i tendencji do rozwoju.

Część I

Procedura tworzenia Gminnej Strategii Rozwiązywania Problemów Społecznych.

Obowiązek opracowania Strategii Integracji i Rozwiązywania Problemów Społecznych wynika wprost z art. 17. ust 1 pkt. 1 Ustawy z dnia 12 marca 2004 r. o pomocy społecznej:

„Do zadań własnych gminy o charakterze obowiązkowym należy opracowanie i realizacja gminnej strategii, rozwiązywanie problemów społecznych ze szczególnym uwzględnieniem programów pomocy społecznej, profilaktyki i rozwiązywania problemów alkoholowych i innych, których celem jest integracja osób i rodzin z grup szczególnego ryzyka”.

Podstawą opracowania strategii są następujące poniżej przedstawione przepisy prawne:

Rozdział I

Podstawa opracowania

1.Konstytucja.

Konstytucja Rzeczypospolitej Polski mówi, że wszyscy obywatele są równi wobec prawa i obowiązków, mają prawo do równego ich traktowania, nikt nie może być dyskryminowany w życiu politycznym, społecznym gospodarczym z jakiegokolwiek przyczyny. Oznacza to również to, że pomoc społeczna powinna wspierać osoby i rodziny w wysiłkach zmierzających do zaspokojenia niezbędnych potrzeb i umożliwiać im życie w warunkach odpowiednich godności człowieka.

Konstytucja jest najważniejszym polskim aktem prawnym państwa polskiego. Jest fundamentem państwa i systemu prawnego. To ona określa prawa i wolności obywatelskie, określa wzajemne stosunki między władzą ustawodawczą wykonawczą, sądowniczą. Decyduje o kształcie powoływania najważniejszych instytucji państwowych.

Reguluje sprawy związane z organizacją administracji, finansami publicznymi i sytuacjami wyjątkowymi.

Konstytucja RP gwarantuje poszanowanie obywateli praw osobistych, politycznych, ekonomicznych, socjalnych. Chroni prawo do własności, dziedziczenia, wyboru i wykonywania zawodu. Gwarantuje minimum wynagrodzenia, ochronę zdrowia i zakres świadczeń społecznych oraz prawo do nauki (obowiązek nauki do 18 roku życia).

Szczególną ochroną konstytucja RP obejmuje dobro rodziny i prawa człowieka.

2. Ustawa o pomocy społecznej

Od 01 maja 2004r. obowiązuje ustawa z 12 marca 2004r. o pomocy społecznej (Dz. U. z 2004 nr 64 poz. 593)

Ustawa o pomocy społecznej określa:

- 1) zadania w zakresie pomocy społecznej ;
- 2) rodzaje świadczeń z pomocy społecznej oraz zasady i tryb ich udzielania;
- 3) organizację pomocy społecznej ;
- 4) zasady i tryb postępowania kontrolnego w zakresie pomocy społecznej

Według ustawy pomoc społeczna jest instytucją polityki społecznej państwa, mającą na celu umożliwienie osobom i rodzinom przezwyciężanie trudnych sytuacji życiowych, których nie są one w stanie pokonać, wykorzystując własne uprawnienia zasoby i możliwości.

Pomoc społeczną organizują organy administracji rządowej i samorządowej, współpracując w tym zakresie, na zasadzie partnerstwa, z organizacjami społecznymi i pozarządowymi, Kościołem Katolickim, innymi kościołami, związkami wyznaniowymi oraz osobami fizycznymi i prawnymi.

Pomoc społeczna wspiera osoby i rodziny w wysiłkach zmierzających do zaspokojenia niezbędnych potrzeb i umożliwia im życie w warunkach odpowiadających godności człowieka.

Ustawa wymienia również przypadki, w jakich udziela się pomocy społecznej. Według ustawy o pomocy społecznej udziela się osobom i rodzinom w szczególności z powodu:

- 1) ubóstwa;

- 2) sieroctwa;
- 3) bezdomności;
- 4) bezrobocia;
- 5) niepełnosprawności;
- 6) długotrwałej lub ciężkiej choroby;
- 7) przemocy w rodzinie;
- 8) potrzeby ochrony macierzyństwa lub wielodzietności;
- 9) bezradności w sprawach opiekuńczo-wychowawczych i prowadzenia gospodarstwa domowego, zwłaszcza w rodzinach niepełnych lub wielodzietnych;
- 10) braku umiejętności w przystosowaniu do życia młodzieży opuszczającej placówki opiekuńczo-wychowawcze;
- 11) trudności w integracji osób, które otrzymały status uchodźcy;
- 12) trudności w przystosowaniu do życia po zwolnieniu z zakładu karnego;
- 13) alkoholizmu lub narkomanii;
- 14) zdarzenia losowego i sytuacji kryzysowej;
- 15) klęski żywiołowej lub ekologicznej.

3. Ustawy regulujące system zabezpieczenia społecznego

3.1 Ustawa z dnia 13 czerwca 2003 r. o zatrudnieniu socjalnym (Dz. U. z 2003r. Nr 122. poz. 1143)

Ustawa o zatrudnieniu socjalnym stwarza szansę na powrót do społeczeństwa osobom, które z różnych powodów znalazły się na marginesie życia społecznego. Wychodzi również naprzeciw postulatom organizacji pozarządowych, które oczekują od państwa większego zaangażowania w aktywizację i edukację środowisk dotkniętych długotrwałym bezrobociem. Ustawa kładzie nacisk na edukację i aktywizację środowisk marginalizowanych zawodowo i społecznie, a także na wspieranie zatrudnienia dla tych grup. Nowa regulacja ma zastosowanie przede wszystkim do osób, które nie posiadają własnych dochodów, a w szczególności osób bezdomnych w procesie wychodzenia z bezdomności, osób uzależnionych od narkotyków w procesie leczenia, osób chorych psychicznie, długotrwale bezrobotnych, byłych więźniów oraz uchodźców.

Tym osobom nowa ustawa oferuje zatrudnienie socjalne, rozumiane jako uczestnictwo w „inkubatorach społecznych” – Centrach Integracji Społecznej – lub jako wspierane zatrudnienie socjalne u przedsiębiorców, w Centrach Integracji Społecznej bądź w ramach własnej działalności gospodarczej w formie spółdzielni.

Drugą formą pomocy przewidzianą w ustawie jest wsparcie zatrudnienia osób, które uległy wykluczeniu społecznemu. Wsparcie może polegać na skierowaniu danej osoby przez powiatowy urząd pracy do pracy u przedsiębiorcy. W tej sytuacji pracodawca zobowiązuje się do zatrudnienia danej osoby przez okres 18 miesięcy, zaś powiatowy urząd pracy do refundowania ze środków Funduszu Pracy przedsiębiorcy części wynagrodzenia przez powiatowy urząd pracy do pracy u przedsiębiorcy. W tej sytuacji pracodawca zobowiązuje się do zatrudnienia danej osoby przez okres 18 miesięcy, zaś powiatowy urząd pracy do refundowania ze środków Funduszu Pracy przedsiębiorcy części wynagrodzenia przez pierwsze 12 miesięcy osoby zatrudnianej .

Nowa ustawa powołuje do życia Centra Integracji Społecznej w których osoby znajdujące się w trudnej sytuacji życiowej, np. bezdomne lub uzależnione od alkoholu, będą mogły liczyć na zatrudnienie socjalne. Osoby te będą przebywały w centrach od 1,5 roku oraz będą otrzymywały pieniądze za wykonywaną pracę. W pierwszym miesiącu pracy wynagrodzenie będzie równe 40 proc. zasiłku dla bezrobotnych, a w okresie do jednego roku- 80 proc. zasiłku.

3.2 Ustawa z dnia 28 listopada 2003 r. o świadczeniach rodzinnych (Dz. U. z 2003 r. Nr 228 poz. 2255 z późn. zm.)

Regulująca nowy system poza ubezpieczeniowych świadczeń społecznych, finansowanych w całości ze środków budżetu państwa, całkowicie odrębny od systemu pomocy społecznej.

Zamiast tak jak dotychczas szeregu różnych, niezależnych od siebie świadczeń ustawa ta wprowadza tylko jeden zasiłek rodzinny wraz z dodatkami, które zastępują obecne zasiłki i świadczenia (np. zasiłek wychowawczy, świadczenie z funduszu alimentacyjnego, jednorazowy zasiłek macierzyński z pomocy społecznej, gwarantowany zasiłek okresowy).

3.3 Ustawa z dnia 19 sierpnia 1994r. o ochronie zdrowia psychicznego (Dz.U. z 1994r. Nr 111, poz 535, z późn. zm.)

Według ustawy ochronę zdrowia psychicznego zapewniają organy administracji rządowej i samorządowej oraz instytucje do tego powołane. Ustawa przewiduje, że w działaniach z zakresu ochrony zdrowia psychicznego mogą uczestniczyć stowarzyszenia i inne organizacje społeczne, fundacje, samorządy zawodowe, Kościoły i inne związki wyznaniowe oraz grupy samopomocy pacjentów i ich rodzin, a także inne osoby fizyczne i prawne.

W świetle ustawy ochrona zdrowia psychicznego polega w szczególności na :

- 1.Promocji zdrowia psychicznego i zapobieganiu zaburzeniom psychicznym,
- 2.Zapewnianie osobom z zaburzeniami psychicznymi wielostronnej i powszechnie dostępnej opieki zdrowotnej oraz innych form opieki i pomocy niezbędnych do życia w środowisku rodzinnym i społecznym,
- 3.Kształtowaniu wobec osób z zaburzeniami psychicznymi, właściwych postaw społecznych, a zwłaszcza zrozumienia, tolerancji, życzliwości, a także przeciwdziałaniu ich dyskryminacji.

3.4 Ustawa z dnia 24 kwietnia 2003r. o działalności pożytku publicznego i o wolontariacie (Dz. U. z 2003r. Nr 96 poz. 873)

Ustawa ta jest ważnym aktem prawnym, wprowadzającym kompleksowe rozwiązania dotyczące podstawowych dziedzin działalności organizacji pozarządowych w Polsce. Obszary, które reguluje ustawa to:

- prowadzenie działalności pożytku publicznego (działalność odpłatna i nieodpłatna pożytku publicznego),
- uzyskanie przez organizacje pozarządowe statusu organizacji pożytku publicznego oraz konsekwencje z tym związane (warunki uzyskania statusu organizacji pożytku publicznego),
- nadzór nad prowadzeniem działalności pożytku publicznego,
- wolontariat

3.5 Ustawa z dnia 26 października 1982 r. o wychowaniu w trzeźwości i przeciwdziałaniu alkoholizmowi, (Dz. U. z 1982r. Nr 35, poz. 230, z późn. zm.)

Rozwiązywanie problemów alkoholowych zakłada, iż większość kompetencji i środków finansowych jest zlokalizowana na poziomie samorządów gmin, które na mocy ustawy o wychowaniu w trzeźwości i przeciwdziałaniu alkoholizmowi uzyskały kompetencje do rozwiązywania problemów alkoholowych w społecznościach lokalnych. Ustawodawca w art. 4 ust 1 stanowi: „prowadzenie działań związanych z profilaktyką i rozwiązywaniem problemów alkoholowych oraz integracja społeczna osób uzależnionych od alkoholu należy do zadań gminy”.

3.6 Ustawa z dnia 21 czerwca 2001 r. o ochronie praw lokatorów, mieszkaniowym zasobie gminy i o zmianie kodeksu cywilnego (Dz. U. z 2001 r. Nr 71 poz. 733 z późn. zm.) – jako załącznik do obwieszczenia Marszałka Sejmu RP z 7 lutego 2005 r. Dz. U. Nr 31 poz. 266.

Ustawa reguluje zasady i formy ochrony praw lokatorów oraz zasady gospodarowania mieszkaniowym zasobem gminy.

Tworzenie warunków do zaspokajania potrzeb mieszkaniowych wspólnoty samorządowej należy do zadań własnych gminy. Gmina na zasadach i warunkach przewidzianych w ustawie, zapewnia lokale socjalne i lokale zamienne, a także zaspokaja potrzeby mieszkaniowe gospodarstw domowych o niskich dochodach.

Ustawa przewiduje, że eksmisja niektórych kategorii byłych najemców możliwa jest tylko wtedy, gdy zapewni się im lokal socjalny. Pomieszczenie spełnia kryteria lokalu socjalnego, jeżeli nadaje się do zamieszkania ze względu na wyposażenie i stan techniczny, a powierzchnia pokoi przypadająca na członków gospodarstwa domowego najemcy nie może być mniejsza niż 5 m (w przypadku jednoosobowego gospodarstwa domowego 10 m, przy czym lokal ten może mieć obniżony standard). Sąd orzeka o uprawnieniu do otrzymania lokalu socjalnego bądź o braku takiegoż uprawnienia. Obowiązek zapewnienia lokalu socjalnego ciąży na gminie. Najbardziej prozaicznym powodem wypowiedzenia umowy najmu są zaległości czynszowe lub patologiczne zachowanie lokatora (zakłócanie porządku publicznego, przemoc w rodzinie itp.)

Od 5 lutego br. obowiązuje nowelizacja kodeksu postępowania cywilnego, która przewiduje, że planując eksmisję osoby lub rodziny, która nie ma prawa do lokalu socjalnego(lub zamiennego), komornik wstrzymuje się z jej dokonaniem do czasu wskazania przez gminę pomieszczenia tymczasowego lub, gdy osoba taka sama sobie znajdzie takie pomieszczenie.

Rozdział II

1. Dokumenty programowe.

1.1 Narodowa Strategia Rozwoju Regionalnego 2001-2006 jako zał. Do uchwały Nr 105 Rady Ministrów z 28 grudnia 2000 r. opublikowana w Monitorze Polskim Nr 43 z 2000 r. poz. 851.

Celem strategicznym Narodowej Strategii Rozwoju Regionalnego jest: „Tworzenie warunków wzrostu konkurencyjności regionów oraz przeciwdziałanie marginalizacji niektórych obszarów w taki sposób, aby sprzyjać długofalowemu rozwojowi gospodarczemu kraju, jego spójności ekonomicznej, społecznej i terytorialnej oraz integracji z Unią Europejską ”

W myśl strategii „Przeciwdziałanie marginalizacji niektórych obszarów należy rozumieć jako podjęcie działań interwencyjnych na obszarach o najmniejszych możliwościach rozwojowych oraz najtrudniejszej sytuacji społeczno-gospodarczej. Miernikiem powodzenia polityki rozwoju regionalnego w tym zakresie będzie niedopuszczenie do znacznego wzrostu zróżnicowania, w układzie województw, poziomu PKB na mieszkańca oraz poprawa względem średniej krajowej wartości podstawowych wskaźników społeczno-gospodarczych mierzonych na poziomie wojewódzkim i powiatowym- w pierwszym rzędzie stopy bezrobocia, poziomu wykształcenia oraz wyposażenia infrastrukturalnego. Jednym z priorytetów jest „Rozwój zasobów ludzkich” oraz „ wsparcie obszarów wymagających aktywizacji i zagrożonych marginalizacją”.

Działania realizowane w ramach programów wojewódzkich obejmować będą m.in.:

- 1/ aktywizację zawodową osób bezrobotnych i zagrożonych bezrobociem
- 2/ przeciwdziałanie zjawisku wykluczenia społecznego (aktywizacja osób pozostających w najtrudniejszej sytuacji na rynku pracy)
- 3/ rozwój powszechnej edukacji ustawicznej oraz dostosowanie kształcenia zawodowego do potrzeb rynku pracy.

Znaczne obszary Polski zagrożone są zjawiskami trwałej pauperyzacji i marginalizacji dużych grup społecznych. W szczególności dotyczy to obszarów

Polski wschodniej i południowo-wschodniej o charakterze rolniczym, na których słabo rozwinięta sieć miejska nie spełnia żadnej roli aktywizującej. Na obszarach tych utrzymuje się długotrwałe bezrobocie, niskie dochody, w których znaczny udział stanowi pomoc socjalna, niski poziom wykształcenia oraz szerzące się patologie społeczne.

Celem priorytetu jest aktywizacja społeczna i gospodarcza obszarów zagrożonych marginalizacją oraz włączenie ich w procesy rozwojowe kraju i Europy.

1.2 Narodowa Strategia Integracji Społecznej dla Polski

Dokument przygotowany przez Zespół Zadaniowy do spraw Reintegracji Społecznej, któremu przewodniczył ówczesny Minister Gospodarki, Pracy i Polityki Społecznej Jerzy Hausner. Zespół został powołany 14.04.2003 r. przez Prezesa Rady Ministrów. W zespole, który przygotowywał ten dokument brali udział przedstawiciele związków zawodowych i organizacji pozarządowych, a także kilku ministerstw, samorządów terytorialnych i organizacji międzynarodowych. Dokument został przyjęty w czerwcu 2004 r.

Cele polityki integracji społecznej w Polsce wynikają także z celów w zakresie zwalczania ubóstwa i wykluczenia społecznego przyjętych w grudniu 2003 r. przez Radę Europejską w Nicei. Polska w pełni akceptuje ich zasadność, co zostało oficjalnie potwierdzone przez przyjęcie w grudniu 2003 r. wspólnego Memorandum Polski i UE o Integracji Społecznej. Zarówno wspólne Memorandum jak i Krajowy Plan Działania na rzecz Integracji Społecznej są elementami realizacji Strategii Lizbońskiej, która została przyjęta przez elementami realizacji Strategii Lizbońskiej, która została przyjęta przez piętnaście krajów członkowskich w marcu 2000 r. Priorytety Narodowej Strategii Integracji Społecznej stworzone zostały z perspektywą ich realizacji do 2010 roku. Priorytety zawarte w NSIS są następujące:

W zakresie edukacji:

- 1/wzrost uczestnictwa dzieci w wychowaniu przedszkolnym,
- 2/ poprawa jakości kształcenia na poziomie gimnazjalnym i średnim,
- 3/ upowszechnienie kształcenia na poziomie wyższym i jego lepsze dostosowania do potrzeb rynku pracy,
- 4/rekompensowanie deficytów rozwoju intelektualnego i sprawnościowego dzieci.

W zakresie bezpieczeństwa socjalnego:

- 1/ radykalne ograniczenie ubóstw skrajnego, którego poziom jest obecnie nieakceptowany i wymaga podjęcia natychmiastowych, zdecydowanych działań,
- 2/ ograniczenie tendencji wzrostowych rozwarstwienia dochodów tak, aby różnice te nie odbiegały od przeciętnego poziomu w krajach UE.

W zakresie działań dotyczących rynku pracy:

Jedną z głównych przyczyn ubóstwa i wykluczenia społecznego w Polsce jest bezrobocie.

Dlatego też w Narodowej Strategii Integracji Społecznej aż pięć z dwunastu priorytetów odnosi się do tej sfery.

W szczególności należy położyć nacisk na:

- 1/ ograniczenie bezrobocia długotrwałego,
- 2/ zmniejszenie bezrobocia młodzieży,
- 3/ zmniejszenie poziomu bezrobocia wśród niepełnosprawnych,
- 4/ zwiększenie liczby uczestników aktywnej polityki rynku pracy,
- 5/ upowszechnienie kształcenia ustawicznego,

W zakresie ochrony zdrowia:

- 1/ wydłużenie przeciętnego dalszego trwania życia w sprawności,
- 2/ upowszechnienie ubezpieczenia zdrowotnego,
- 3/ zwiększenia zakresu objęcia kobiet i dzieci programami zdrowia publicznego.

W zakresie dostępu do praw, dóbr i usług:

- 1/ zwiększenie dostępu do lokali (mieszkań) dla grup najbardziej zagrożonych bezdomnością,
- 2/ zapewnienie lepszego dostępu do pracowników socjalnych,
- 3/ rozwinięcie pomocy środowiskowej i zwiększenie liczby osób objętych jej usługami,
- 4/ zwiększenie zaangażowanie obywateli w działalność społeczną,
- 5/ realizacja Narodowej Strategii Integracji Społecznej przez samorządy terytorialne

6/ zwiększanie dostępu do informacji obywatelskiej i poradnictwa,

1.3 Krajowy Plan Działania na rzecz Integracji Społecznej , to dokument uwzględniający priorytety najpilniejsze , których realizacja ma nastąpić w ciągu najbliższych lat: 2004-2006. Główne kierunki działania i priorytety określone w Krajowym Planie Działania to:

1/ budowa sieci bezpieczeństwa socjalnego i przeciwdziałanie ubóstwu i wykluczeniu społecznemu,

2/ działania edukacyjne, socjalne i zdrowotne zapobiegające wykluczeniu oraz wspierające grupy zagrożone w działaniach uniemożliwiających równy start dzieci i młodzieży,

3/ realizacja prawa do pracy dla każdego, w tym szczególnie dla grup podwyższonego ryzyka na rynku pracy poprzez odpowiednią politykę makroekonomiczną i politykę zatrudnienia,

4/ rozwój systemu instytucjonalnego z jasnym podziałem odpowiedzialności instytucji rządowych i samorządowych, otwierającego przestrzeń dla aktywności obywatelskiej i rozwoju usług społecznych świadczonych zarówno przez państwo, samorzady jak i organizacje pozarządowe,

5/ zaangażowanie obywateli w działalność społeczną, głównie poprzez zwiększenie ich uczestnictwa w działalności organizacji pozarządowych i innych formach pracy społecznej oraz samopomocy.

1.4 Strategia Rozwoju Województwa Podkarpackiego na lata 2000-2006

To najważniejszy dokument programowy samorządu województwa. Wizja rozwoju województwa podkarpackiego opisuje przyszły pożądaný stan- uzasadniony aspiracjami społeczności regionalnej – do osiągnięcia, którego będzie dążyć polityka rozwoju samorządów terytorialnych w regionie.

Celem ogólnym Strategii Rozwoju Województwa Podkarpackiego jako obszaru słabiej rozwiniętego jest: przyspieszenie rozwoju i strukturalnego dostosowania regionu oraz poprawa życia jego mieszkańców.

Dla osiągnięcia tego celu ogólnego niezbędne jest przeciwdziałanie marginalizacji dużych środowisk społecznych oraz równoczesne podnoszenie konkurencyjności regionu.

Procesami marginalizacji dotkniętych jest wiele środowisk społecznych (szczególnie na terenach wiejskich). Alarmujący jest fakt dużego odsetka ludności wiejskiej (ok. 50 %) utrzymującej się ze źródeł nie zarobkowych (renty, emerytury, zasiłki).

Polityka rozwoju województwa powinna zmierzać do zahamowania i odwrócenia tych procesów.

Wizja rozwoju województwa obejmuje sześć kluczowych pól strategicznych-obszarów aktywności społecznej i gospodarczej a to:

- 1/ obszary wiejskie
- 2/ przedsiębiorczość
- 3/ kultura, turystyka i ochrona przyrody
- 4/ kapitał ludzki
- 5/ infrastruktura
- 6/ współpraca międzynarodowa

W obszarze „kapitał ludzki” wyodrębniono cele strategiczne:

- 7/ zwiększenie potencjału wysokokwalifikowanych kadr,
- 8/ wzrost mobilności społecznej i zawodowej mieszkańców.

Dla realizacji tego celu należy podjąć następujące działania w kierunku :

- 9/ społeczeństwa ustawicznie kształcącego się,
- 10/ rozwoju edukacji w zakresie szkolnictwa ponadgimnazjalnego,
- 11/ zapewnienie bezpieczeństwa zdrowotnego ludności,
- 12/ rozbudowy systemu pomocy społecznej i przeciwdziałania skutkom wykluczenia społecznego,

2.Podstawy prawne w zakresie planowania polityki społecznej w Unii Europejskiej

W zakresie polityki strukturalnej i Europejskiego Funduszu istnieją regulacje podejmowane przez Radę, Parlament i Komisję Europejską, dotyczące Funduszy Strukturalnych Unii Europejskiej oraz polityki społecznej i wsparcia społecznego.

- 1.Rozporządzenie Rady z dnia 21 czerwca 1993 r. wprowadzające ogólne przepisy dotyczące Funduszy Strukturalnych (1260/99 WE)

2. Rozporządzenie Parlamentu Europejskiego i Rady z dnia 21 czerwca 1999 r. w sprawie Europejskiego Funduszu Rozwoju Regionalnego (1783/99 WE)
3. Rozporządzenie Parlamentu Europejskiego i Rady z dnia 12 lipca 1999 r. w sprawie Europejskiego Funduszu Społecznego (1784/99/WE)
4. Rozporządzenie Rady z dnia 21 czerwca 1999 r. dotyczące koordynacji pomocy w ramach strategii przed akcesyjnej dla krajów ubiegających się o członkostwo w Unii Europejskiej oraz zmieniające rozporządzenie 3906/89 EWG (1266/99 WE)
5. Rozporządzenie Rady z dnia 21 czerwca 1999 r. ustanawiające Instrument Przedakcesyjnej Polityki Strukturalnej.

Część II

Diagnoza

Rozdział I

Charakterystyka Gminy Dukła

1. Położenie administracyjne. Sytuacja demograficzna.

Gmina Dukła położona jest w południowo – wschodniej Polsce w województwie podkarpackim w powiecie krośnieńskim. Południowa granica gminy to granica państwa ze Słowacją. Sąsiadują z nią od wschodu gminy: Komańcza, Rymanów, Iwonicz Zdrój, od północy: Miejsce Piastowe i Chorkówka; od zachodu: Nowy Żmigród i Krempana. W skład gminy wchodzi miasto Dukła i 26 sołectw tj. 30 miejscowości: Barwinek, Cergowa, Chyrowa, Daliowa, Dukła, Głojsce, Iwła, Jasionka, Jaśliska, Lipowica, Lipowiec, Łęki Dukielskie, Mszana, Nadole, Nowa Wieś, Olchowiec, Posada Jaśliska, Ropianka, Równe, Szklary, Teodorówka, Trzciana, Tylawa, Wietrzno, Wola Niżna i Wyżna, Zawadka Rymanowska, Zboiska, Zydranowa.

Na koniec grudnia 2004r. na terenie gminy Dukła zamieszkiwało 17 036 osób, w tym w mieście Dukła 2186 osób. Średnio na km² zamieszkuje 52 mieszkańców. Ilość urodzeń wynosiła 170, natomiast zgonów było 159. Ludność gminy Dukła w około 87,1% stanowią mieszkańcy terenów wiejskich, a 13% to mieszkańcy miasta.

Tabela 1. Powierzchnia i ludność gminy Dukła na stan 31.12.2004r.

Wyszczególnienie	Powierzchnia w ha	LUDNOŚĆ	
		Ogółem	Na 1 km
1	2	3	4
Gmina Dukła	33 304,57	17 036	51,2
- miasto Dukła	548,00	2 186	398,9
-wsie (sołectwo)	32 756,57	14 850	45,3
w tym:			
Barwinek	1163,00	239	20,6
Cergowa	853,00	1326	155,5
Chyrowa	1086,00	99	9,1
Czeremcza (obręb geodezyjny sołectwa Jaśliska)	1070,00	0	-

Daliowa	1889,00	304	16,1
Głójsce	783,57	831	106,1
Iwla	1166,00	742	63,6
Jasionka	812,00	1265	155,8
Jaśliska	613,00	424	69,2
Kamionka (obręb geodezyjny sołectwa Zawadka Rymanowska)	757,00	0	-
Lipowiec (obręb geodezyjny sołectwa Jaśliska)	1331,00	2	0,2
Lipowica	254,00	271	106,7
Łęki Dukielskie	1095,00	1692	154,5
Mszana	1893,00	314	16,6
Nadole	318,00	449	141,2
Nowa Wieś	128,00	206	160,9
Olchowiec	1447,00	66	4,6
Posada Jaśliska	1459,00	853	58,5
Ropianka (obręb geodezyjny sołectwa Olchowiec)	421,00	11	2,6
Równe	1391,00	1985	142,7
Smereczne (obręb geodezyjny sołectwa Olchowiec)	295,00	0	-
Szklary	867,00	175	20,2
Teodorówka	928,00	1065	114,8
Trzciana	1037,00	240	23,1
Tylawa	1874,00	399	21,3
Wietrzno	433,00	795	183,6
Wilsznia (obręb geodezyjny sołectwa Olchowiec)	604,00	0	-
Wola Niżna	1405,00	284	20,2
Wola Wyżna (obręb geodezyjny sołectwa Wola Niżna)	1171,00	24	2,1
Zawadka Rymanowska	2066,00	238	11,5
Zboiska	173,00	404	233,5
Zydranowa	1974,00	147	7,5

Źródło: Urząd Gminy Dukla

2. Struktura ludności w gminie Dukla.

Na przestrzeni omawianych lat, proporcje ludności względem płci nie uległy większym zmianom. W ogólnej liczbie mieszkańców nieznacznie przeważają kobiety – 50,5% (w woj. Podkarpackim – 51,1%, w kraju – 51,6%). Współczynnik feminizacji, liczba kobiet przypadająca na 100 mężczyzn, spadł w odniesieniu do roku 1984 o 1 punkt i wyniósł w 2002r 103. W mieście współczynnik ten był wyższy i zmniejszył się

ze 111 w 1984 r. do 104 w 2002 r. Na wsi utrzymał się na tym samym poziomie – 103. W województwie podkarpackim w 2002 r. osiągnął wartość 104, a w kraju 107.

Tabela 2. Liczba ludności w okresie za ostatnie 5 lat.

L.P	Miejscowość	2000 r	2001 r	2002 r	2003 r	2004 r
1		234	236	243	246	239
2	Cergowa	1329	1336	1331	1345	1326
3	Chyrowa	108	103	98	99	99
4	Daliowa	315	316	305	306	304
5	Dukla	2249	2244	2229	2214	2186
6	Głójsce	845	851	837	829	831
7	Iwla	751	743	754	754	742
8	Jasionka	1256	1261	1263	1263	1265
9	Jaśliska	440	441	434	423	424
10	Lipowica	274	273	275	270	271
11	Lipowiec	3	3	3	3	2
12	Łęki Dukielskie	1701	1693	1978	1690	1692
13	Mszana	318	319	319	323	314
14	Nadole	431	429	425	442	449
15	Nowa Wieś	203	206	205	206	206
16	Olchowiec	66	67	66	66	66
17	Posada Jaśliska	865	858	851	859	853
18	Ropianka	11	11	11	11	11
19	Równe	2003	1996	1983	1982	1985
20	Szklary	177	167	170	170	175
21	Teodorówka	1075	1072	1073	1075	1065
22	Trzciana	234	232	235	237	240
23	Tylawa	374	374	379	389	399
24	Wietrzno	790	789	794	795	795
25	Wola Niżna	287	283	289	288	284
26	Wola Wyżna	27	27	24	24	24
27	Zawadka Rym.	248	248	247	239	238
28	Zboiska	387	386	383	400	404
29	Zydranowa	160	162	159	156	147
30	RAZEM:	17161	17126	17063	17094	17036

Źródło: Urząd Gminy.

Udział liczby ludności wieku przedprodukcyjnego do ludności ogółem w gminie Dukla w porównywalnych latach systematycznie się zmniejszał; z 31, 8 % w roku 1984 do 26,2 w roku 2002, tj. o 5,6 punktu. (są to dane ze Spisów Powszechnych Ludności Polski.)

Działo się to głównie za sprawą zmniejszającej się liczby urodzeń, jak również osiągnięcia pełnoletności osób urodzonych w okresie wyżu demograficznego z początku lat osiemdziesiątych. W szybszym tempie zmniejszyła się liczba ludności

wieku przedprodukcyjnego w mieście Dukła (o 6,9 punktu) niż na obszarach wiejskich (o 5,5 punktu).

Z punktu widzenia kształtowania się zasobów pracy najistotniejsze są zmiany w stanie i strukturze ludności w wieku produkcyjnym. Udział ludności wieku produkcyjnego (18-59 lat kobiety, 18-60 lat mężczyźni) w porównywanych latach cały czas wzrastał. Do roku 1995 tempo wzrostu było niewielkie, o 0,5 punktu w porównaniu do roku 1984. W następnych latach wzrost był szybszy. W efekcie, odsetek tej grupy ludności w gminie Dukła wzrósł z 53,8% w 1984 roku do 56,9% w 2002 roku tj. o 3,1 punktu. W mieście Dukła do roku 1990 odsetek tej grupy ludności jeszcze się zmniejszył o 3,6 punktu w porównaniu do roku 1984.

Lata dziewięćdziesiąte i początek dwutysięcznego roku charakteryzuje duży wzrost odsetka tej grupy wiekowej (1990-2002 wzrost o 9,2%). W efekcie tych zmian odsetek liczby ludności w wieku produkcyjnym w mieście Dukła wzrósł 58,6% w 1984 roku do 64,2 % w 2002 roku, tj, o 5,6 punktu. Na obszarach wiejskich gminy Dukła ta grupa ludności cechuje się niewielkim stałym wzrostem, z 53,2% w 1984 roku do 55,9% w 2002 roku, tj. o 2,7 punktu. Z powyższego wynika, że w szybszym tempie wzrastała liczba ludności w wieku produkcyjnym w mieście niż na obszarach wiejskich gminy Dukła.

Udział liczby ludności wieku poprodukcyjnego (60 lat i więcej kobiety, 65 lat i więcej mężczyźni) do ludności ogółem w gminie Dukła wzrósł z 14,4% w 1984 roku do 16,9% w 2002 roku, tj. o 2,5 punktu. Należy zauważyć, że w latach dwutysięcznych nastąpiło zmniejszenie liczebności tej grupy wiekowej- za sprawą zmniejszenia liczebności tej grupy na obszarach wiejskich.

Ludność gminy w przedziałach wiekowych w 2004 roku przedstawia się następująco:

- Do 18 lat – 4194 osoby, tj. 24,6%
- 18 – 30 lat- 3322 osoby, tj. 19,5%
- 30 – 65 lat – 7067 osoby tj. 41,5%
- powyżej 65 lat- 2453 osoby, tj. 14,4%

Poniżej przedstawiona jest tabela ukazująca ludność w wieku przedprodukcyjnym, produkcyjnym, poprodukcyjnym na stan 2003 rok.

Tabela 3. Ludność w gminie Dukła według grup wiekowych na stan 31.12.2003 rok. %

Wiek	Gmina Dukła	Powiat Krośnieński	Województwo Podkarpackie
Liczba ludności	17 094	108 484	2117 341
Przedprodukcyjny	28,8	29,0	29,4
Produkcyjny	54,6	55,6	57,0
Poprodukcyjny	16,6	15,4	13,6

Źródło: Urząd Gminy- dane z Programu Rozwoju Lokalnego.

Charakterystyczną cechą zmian demograficznych w latach 1984-2002 było ujemne saldo migracji (tabela nr 5) notowane w poszczególnych latach tego okresu za wyjątkiem roku 1985, 1987, i 1998, kiedy to saldo migracji dla gminy Dukła było dodatnie. Lata osiemdziesiąte charakteryzują się wyższym odpływem ludności, natomiast w latach dziewięćdziesiątych obserwuje się malejące natężenie ruchów migracyjnych. Znacznie więcej ludności migrowało z obszarów wiejskich gminy Dukła, bowiem wszystkie porównywalne lata z wyjątkiem 1995 i 1997 roku charakteryzuje ujemne saldo migracji. Natomiast w mieście Dukła ujemne saldo migracji zanotowano dopiero w roku 2000 i 2002 z tendencją do wzrostu tego zjawiska.

Tabela 4. Migracje ludności w gminie Dukła w ostatnich 5 latach .

ROK	Ilość osób zameldowanych z innych gmin	Ilość wymeldowanych z innych gmin	osób do
2000	107	133	
2001	101	136	
2002	104	142	
2003	123	143	
2004	107	191	

Źródło: Dane ze Spisu Powszechnego 2002r.

2.1 Prognoza demograficzna.

Prognoza ludności w gminie Dukła na lata 2004-2030 przewiduje wzrost ludności o 1,2 tys. Osób, tj. o 7,0% w stosunku do roku 2000. Liczba ludności gminy

będzie wzrastać do 2025 r. kiedy osiągnie 18,1 tyś. I będzie o 1,4 tyś. Większa niż w 2000 r. Przewiduje się dalszą koncentrację ludności w mieście. Liczba ludności w mieście Dukła wzrośnie do 2030 roku o 0,8 tyś. osób, tj. o 36,3 % , a przyrost będzie trwał do 2025, w ostatnim pięcioleciu utrzymywać się będzie na jednym poziomie. Natomiast liczba ludności wiejskiej będzie wzrastać do 2020 r. (będzie o 0,5 % większa niż w 2000 r.) po czym nastąpi spadek tej liczby i w roku 2030 liczba ludności wiejskiej będzie o 0,3 % tys. wyższa jak w roku 2000.

Tabela 5. Prognoza ludności gminy Dukła na lata 2005-2030 w stosunku do roku 2004:

Wyszczególnienie	2005r.	2007r.	2010r.	2011r.	2015r.	2020r.	2025r.	2030r.
LICZBA LUDNOŚCI W Tys.								
Gmina Dukła	17,2	17,3	17,4	17,4	17,7	18,0	18,1	17,9
Miasto	2,3	2,4	2,5	2,5	2,7	2,9	3,0	3,0
Wieś	14,9	14,9	14,9	14,9	15,0	15,1	15,1	14,9

Źródło: Urząd gminy Dukła – Program Rozwoju Lokalnego Gminy Dukła

3. Gminna infrastruktura .

Na terenie gminy Dukła jest zbyt mało rozwinięta infrastruktura społeczno gospodarcza, co nie zmienia faktu, że prowadzone są liczne inwestycje, budowy mające na celu służyć społeczeństwu lokalnemu, przede wszystkim w sferze socjalnej.

3.1 Sytuacja gospodarcza

Wiodącą funkcją gminy jest rolnictwo. Obecna struktura podmiotowa gospodarki gminy jest wynikiem procesu transformacji systemowej. Zaznacza się to wyraźnym wzrostem sektora prywatnego. W chwili obecnej ten sektor przewyższa sektor publiczny pod względem zarejestrowanych podmiotów gospodarczych.

Niezmiennie największy udział wśród zarejestrowanych podmiotów zarówno w mieście 31,4% jak i na wsi 29,7% stanowią podmioty z sekcji handel i naprawy. Drugą w kolejności jest w mieście obsługa nieruchomości- 13,6%, a na wsi –

11,7%.Wśród podmiotów prywatnych przeważają małe i średnie przedsiębiorstwa. Nie można pogrupować przedsiębiorstw, gdyż każde zajmuje się czymś innym.

Do największych podmiotów gospodarczych sektora publicznego i prywatnego działających na terenie gminy, które zatrudniają ponad 25 pracowników należą:

- 1/ Firma transportowa – „TRANS-BIESZCZADY”,
- 2/ Gospodarka Komunalna i Mieszkaniowa Sp. z o.o. w Dukli,
- 3/ Przedsiębiorstwo Produkcji Materiałów Drogowych w Rzeszowie oddział w Lipowicy- produkcja materiałów budowlanych,
- 4/ Przedsiębiorstwo Produkcji Kruszywa- „ŻWIRGEO” w Trzcianie- górnictwo odkrywkowe, produkcja materiałów drogowych,
- 5/ Przedsiębiorstwo „Bolton Polska” Sp. z o.o.- produkcja maszyn i urządzeń,
- 6/ Firma Produkcyjno-Usługowa „PAGUMET” w Dukli- powłoki z gumy, nakładanie, renowacja, wulkanizacja i bieżnikowanie opon, metalowa produkcja,
- 7/ „KROFAM” Sp. z o.o. zakład w Dukli- usługi tartaczne, produkcja mebli dziecięcych,
- 8/ „TAR-BUD” Zakład Handlu i Usług- zaopatrzenie rolnictwa w środki ochrony roślin, nawozy, pasze, usługi rolnicze różne,
- 9/ Stacje Benzynowe Barwinek, Dukla, Równe, Cergowa,
- 10/ Firma Handlowo-Usługowa w Równem- usługi tartaczne, wyrób elementów drewnianych,
- 11/„METALNAFT”- Zakład Usługowo - Produkcyjno - Handlowy Sp. z o.o. w Krośnie , warsztat Równe – naprawa samochodów i ciągników , obróbka, skrawanie, kowalstwo artystyczne, produkcja i serwis zbiorników ciśnieniowych i przenośnych, naprawa kotłów wodnych,
- 12/ Firma „ROBI”- usługi tartaczne i sprzedaż wyrobów tartacznych,
- 13/ Firma „Dukla –Styl”- produkcja i konserwacja mebli drewnianych.

Na poziom rozwoju gospodarczego gminy największy wpływ wywiera sfera produkcji materialnej. Szeroko rozumiana działalność gospodarcza angażuje zdecydowaną większość potencjału ludzkiego, środków finansowych i materiałowych oraz infrastrukturę techniczną.

Aby przyśpieszyć rozwój liczby przedsiębiorstw trzeba podjąć próby organizacji lokalnych funduszy dla małych i średnich przedsiębiorstw, a także wykorzystać tradycje z wydobywaniem i przetwórstwem ropy naftowej np. w zakładzie „METALNAFT” sp. z o.o. w Krośnie- warsztat w Równem.

3.2 Organizacje pozarządowe działające na terenie gminy Dukla:

- 1/ Fundacja Rozwoju Dukielszczyzny
- 2/ Towarzystwo na Rzecz Rozwoju Muzeum Kultury Łemkowskiej- promujące kulturę łemkowskiej mniejszości narodowej i opiekujące się Skansenem-Muzeum Kultury Łemkowskiej w Zydranowej,
- 3/ Stowarzyszenie Miłośników Dukli- rozwój kultury i praca z młodzieżą
- 4/Stowarzyszenie Inicjatyw Kulturalno-Ekologicznych „Animare” w Łękach Dukielskich- skupiające rękodzielników z naszej gminy, mające już wiele sukcesów takich jak: Grand Prix Jarmarku św. Dominika w Gdańsku,
- 5/ Towarzystwo im. Św. Jana z Dukli- promujące kult św. Jana z Dukli
- 6/ Dukielskie Stowarzyszenie Inicjatyw Gospodarczych- promujące przedsiębiorców dukielskich),
- 7/Stowarzyszenie Przyjaciół Wietrzna – (rozwój gospodarczy i kulturowy)
- 8/ Stowarzyszenie Miłośników Jaślik – (rozwój gospodarczy i kulturowy wsi),
- 9/ Stowarzyszenie na Rzecz Rozwoju Dukielszczyzny – (promowanie sportu, rekreacji, propagowanie walorów przyrodniczych regionu, wspieranie inicjatyw społecznych i gospodarczych)
- 10/ Stowarzyszenie Turystyczne „Beskid Dukielski” – z siedzibą w Dukli (promocja i wspieranie inicjatyw związanych z rozwojem regionu poprzez turystykę).
- 11/Parafialny Zespół Charytatywny przy Parafii p.w Św.M.Magdaleny w Dukli „ Caritas”
- 12/ Stowarzyszenie na rzecz dzieci z chorobą nowotworową „ Basia”
- 13/ Klub „AA” przy klasztorze OO Bernardynów

3.3 Pomoc społeczna.

Na terenie Gminy Dukla działa Miejsko-Gminny Ośrodek Pomocy Społecznej, jest jednostką organizacyjną gminy, który realizuje zadania z zakresu pomocy społecznej określone w ustawie. Ustawa o pomocy społecznej w art. 17 do zadań gminy o charakterze obowiązkowym zalicza między innymi:

- 1/ udzielanie schronienia, zapewnienie posiłku oraz niezbędnego ubrania osobom tego pozbawionym,

- 2/ przyznawanie i wypłacanie zasiłków okresowych oraz celowych,
- 3/ organizowanie i świadczenie usług opiekuńczych dla osób z zaburzeniami psychicznymi
- 4/ prowadzenie i zapewnienie miejsc w placówkach opiekuńczo-wychowawczych
- 5/ tworzenie gminnego systemu profilaktyki i opieki nad dzieckiem i rodziną
- 6/ dożywanie dzieci
- 7/ sprawienie pogrzebu, w tym osobom bezdomnym
- 8/ kierowanie do domu pomocy społecznej i ponoszenie kosztów za pobyt mieszkańca w tym domu.

Jednym z najważniejszych zadań pełnionych przez Miejsko-Gminny Ośrodek Pomocy Społecznej jest praca socjalna czyli praca zawodowa mająca na celu pomoc osobom we wzmacnianiu lub odzyskiwaniu zdolności do funkcjonowania w społeczeństwie poprzez pełnienie odpowiednich ról społecznych oraz tworzenie warunków sprzyjających temu celowi. Ośrodek Pomocy Społecznej realizuje zadania własne i zlecone zgodnie z obowiązującymi przepisami.

Kadrę ośrodka stanowi kierownik, zastępca kierownika, 7 pracowników socjalnych, 2 referentów ds. świadczeń rodzinnych.

Ponadto przy urzędzie gminy powołana jest Gminna Komisja Rozwiązywania Problemów Alkoholowych i realizuje jej zadania zgodnie z gminnym programem profilaktyki rozwiązywania problemów alkoholowych uchwalanym corocznie przez radę Gminy.

Na terenie Gminy w tym roku utworzono Środowiskowy Dom Samopomocy, o profilu dostosowanym do rodzaju zaburzeń będący środowiskową formą pomocy półstacjonarnej, służący utrzymaniu osób z zaburzeniami psychicznymi w ich środowisku. Celem ŚDS jest rehabilitacja społeczna, budowanie sieci oparcia społecznego poprzez współpracę z organizacjami społecznymi, instytucjami i środowiskiem lokalnym oraz pomoc rodzinom podopiecznych.

3.4 Podstawowa Opieka Zdrowotna.

Na sytuację zdrowotną, socjalną mieszkańców spośród wielu czynników ważną rolę odgrywa również dostęp do opieki medycznej. Opieka zdrowotna w

gminie Dukła realizowana jest przez zakłady opieki zdrowotnej tj; Przychodnię Rejonową „ Viva” w Dukli, w Równem, ośrodki zdrowia w Łąkach Dukielskich, Iwli, Tylawie, Jaśliskach.

Ze stacjonarnej opieki o z badań specjalistycznych mieszkańcy miasta i gminy w większości korzystają w Szpitalu Wojewódzkim w Krośnie.

3.5 Oświata i wychowanie.

Na terenie gminy Dukła funkcjonuje 9 szkół podstawowych i 9 gimnazjum oraz 1 przedszkole gminne.

Poniżej przedstawiona jest tabela , która ukazuje liczbę uczniów, liczbę oddziałów, liczbę oddziałów przedszkoli.

Tabela. Infrastruktura szkolna gminy Dukła w roku szkolnym 2005/2006

L.P	Szkoła	Liczba Oddz. SP	Liczba oddz.Gimn.	Liczba uczniów SP	Liczba uczniów Gimnazjum	Liczba oddziałów przedszkoli	Liczba dzieci w oddz. przedsz.
1	ZSP Dukła	21	13	495	305	3	43
2	ZSP w Głojskach	6	3	61	41	1	13
3	ZSP w Iwli	6	3	66	35	1	10
4	ZSP w Jasionce	6	3	126	67	1	19
5	ZSP w Jaśliskach	10	6	155	99	1	20
6	ZSP w Łąkach Duk.	6	4	134	86	2	31
7	ZSP w Równem	8	5	161	92	1	19
8	ZSP w Wietrznie	6	3	62	43	1	9
9	ZSP w	6	3	90	47	1	12

	Tylawie						
	RAZEM:	75	43	1350	815		
PRZEDSZKOLE GMINNE W DUKLI						3	75

Źródło: Dane z ZOPO w Dukli

Największym problemem szkół na terenie gminy jest niezadowalający stan techniczny budynków szkolnych oraz brak psychologów szkolnych. Szkoły jednocześnie są stosunkowo dobrze wyposażone w sprzęt komputerowy. Również dobrze w szkołach rozwinięty jest system zajęć ponadprogramowych i pozalekcyjnych. Jedynie w jednej szkole w gminie jest stołówka mająca ciepłe posiłki, w pozostałych szkołach również dzieci są dożywiane. Posiłki są finansowane z dwóch źródeł: budżetu gminy i budżetu państwa.

3.6 Dostęp do kultury i sztuki

Działalność z zakresu kultury prowadzi Miejsko-Gminny Ośrodek Kultury w Dukli. W Dukli znajduje się również kino stałe, oferujące 141 miejsc na widowni. Niemniej ważną działalność w zakresie upowszechniania kultury prowadzą placówki biblioteczne. W Dukli znajduje się Muzeum Historyczne – Pałac w Dukli. muzeum posiada stałą wystawę militarną z I i II wojny światowej oraz skansen militarny na dziedzińcu muzeum. W Zyndranowej w gminie Dukla znajduje się Muzeum Kultury Łemkowskiej – zabytkowe łemkowskie zabudowania drewniane z 1860 r., przydrożne krzyże, drewniane domy, spichlerz i przedmioty codziennego użytku. Następne Muzeum Kultury Łemkowskiej znajduje się w Olchowcu, w którym jest zagroda łemkowska z początku XX w., zbiory eksponatów kultury łemkowskiej i huculskiej, stroje, modele cerkiew, sprzęty: gospodarstwa domowego, zajęć rolniczych i pasterskich i zbiory bibliograficzne tematu: Łemkowszczyzna i Huculszczyzna liczące ponad 4 tys. ekspozycji. W małych prywatnych galeriach sztuki można podziwiać twórczość artystyczną miejscowych artystów ludowych – malarstwo, rzeźba, pamiątkarstwo i inne wyroby rękodzieła ludowego.

Oprócz wspomnianego Ośrodka Kultury w większych liczebnie miejscowościach funkcjonują domy ludowe, kluby i świetlice, które tworzą, upowszechniają i chronią kulturę poprzez:

1/ edukację kulturalną i wychowanie przez sztukę,

- 2/ tworzenie warunków do rozwoju amatorskiego ruchu artystycznego oraz zainteresowania wiedzą i sztuką,
- 3/ tworzenie warunków dla rozwoju folkloru, a także rękodzieła ludowego i artystycznego,
- 4/ rozpoznanie, rozbudzanie i zaspokojenie potrzeb oraz zainteresowań kulturalnych.

Rozdział II

Diagnoza problemów społecznych w gminie Dukla w perspektywie Miejsko-Gminnego Ośrodka Pomocy Społecznej.

Pomoc społeczna jest instytucją polityki społecznej mającą na celu umożliwienie osobom i rodzinom przezwycięzenie trudnych sytuacji życiowych, których nie są w stanie pokonać wykorzystując własne środki, możliwości i uprawnienia.

Jakie środki przeznaczone na pomoc społeczną w latach 2001- 2004 przedstawia poniższa tabela.

Tabela 6. Środki na pomoc społeczną w 4 latach.

Wyszczególnienie	Rok 2001	Rok 2002	Rok 2003	Rok 2004
Ogółem środki na zadania pomocy społecznej	1.295.305	1.600.811	1.485.871	1.147.801
W tym : zadania własne	309.679	471.476	513.690	801.084
w tym : zadania zlecone	985.626	1.129.335	972.181	346.171

Źródło : Budżet MGOPS w Dukli

Z przedstawionych danych wynika, że środki na realizację zadań w zakresie pomocy społecznej od 2002 roku maleją.

Zmniejszenie środków na realizację zadań zleconych w 2003 roku spowodowane jest faktem zmiany ustawy o pomocy społecznej i przejściem zadań związanych z

przyznawaniem i wypłatą rent socjalnych od X.2003 roku – . Natomiast w roku 2004 zmniejszenie środków o ponad 64 ,39% jest efektem reformy świadczeń spowodowanej zmianą ustawy o pomocy społecznej.

Tabela7 : Świadczenia rodzinne w liczbach za okres 01.05.2004 do 31.12.2005

L.P	Rodzaj świadczenia	Liczba świadczeniobiorców pobierających świadczenie tylko w Gminie Dukła bez ZUS, KRUS, zakł. pracy zatrudniających pow. 5 pracowników	Procent świadczeniobiorców pobierających świadczenia w gminie do ogólnej liczby mieszkańców.
1.	Zasiłek rodzinny	712	4,17%
2.	Dodatek z tyt. samotnego wychowywania dziecka	202	1,18%
3.	Dodatek z tyt. samotnego wychowywania dziecka i utraty prawa do zasiłku dla bezrobotnych	2	0,01%
4.	Dodatek z tyt. opieki nad dzieckiem w czasie urlopu wychowawczego	86	0,5%
5.	Urodzenie dziecka	31	0,18%
6.	Kształcenie i rehabilitacja dziecka niepełnosprawnego	100	0,58%
7.	Rozpoczęcie roku szkolnego	473	2,77%
8.	Dojazdy do szkół i zamieszkanie w internacie	208	1,22%
9.	Zasiłki pielęgnacyjne	144	0,84%
10.	Świadczenia pielęgnacyjne	42	0,24%
11.	Ogółem	903	5,30%

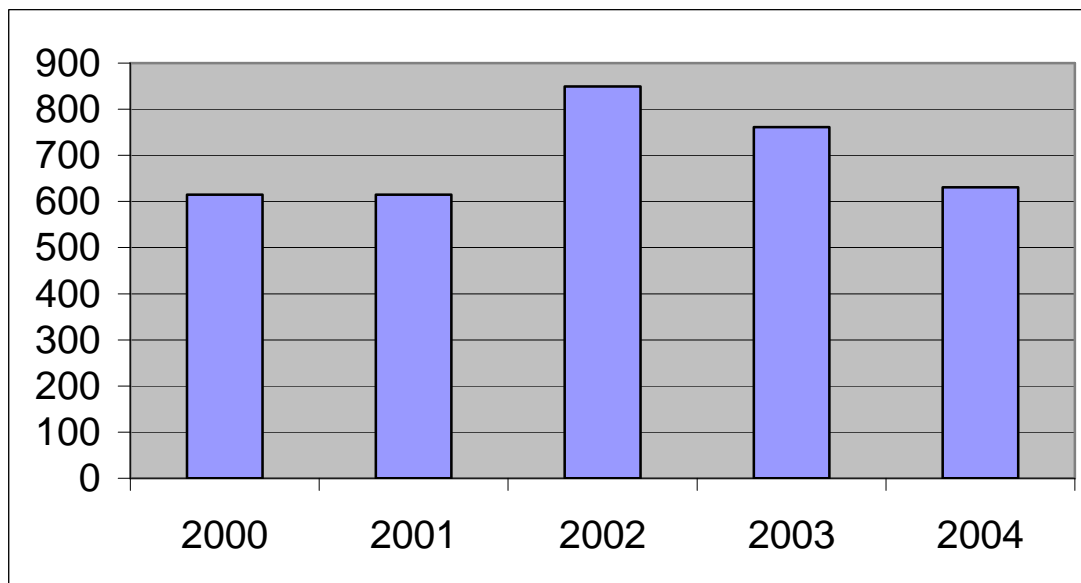
Źródło: Dane z MGOPS w Dukli

Miejsko-Gminny Ośrodek Pomocy Społecznej w Dukli swym działaniem obejmuje rodziny i osoby będące w trudnej sytuacji materialnej, zdrowotnej i rodzinnej.

W związku ze zmianami społecznymi i problemami z tego wynikającymi wchodzi do systemu pomocy społecznej coraz to nowe kategorie klientów.

Poniżej przedstawiony jest wykres obrazujący liczbę rodzin korzystających z pomocy społecznej.

Wykres 1. Liczba rodzin korzystających z pomocy społecznej w latach 2000-2004.



Źródło : Dane MGOPS Dukla

Najczęstszymi przyczynami kwalifikującymi do pomocy MGOPS są ubóstwo, niepełnosprawność, długotrwała choroba, alkoholizm ; w latach poprzednich potrzeba ochrony macierzyństwa, wielodzietność. Istnieje konieczność zorganizowania działań ku rodzinom wielodzietnym gdzie sytuacja materialna, przede wszystkim mieszkaniowa (Baraki po dawnym PGR) jest trudna w tych rodzinach i rozwiązania strategiczne dla tej grupy w postaci pomocy materialnej, poradnictwo jest dziś jednym z priorytetów polityki społecznej państwa jak i gminy. 11,4 % rodzin wielodzietnych z ogółu rodzin korzystających z pomocy finansowej nie jest niskim wskaźnikiem, co też należy podać, że znaczna grupa rodzin wielodzietnych nie korzysta z pomocy finansowej a kompleksowa pomoc jest potrzebna. Poniżej przedstawiona jest tabela z wyszczególnieniami problemów z podziałem na rodziny i w procentach.

Tabela 8 : Powody przyznania pomocy rodzinom – stosunek w % do ogólnej liczby korzystających rodzin.

Powody trudnych sytuacji	LICZBA RODZIN							
	2000	% w stos. do ogólnej liczb rodzin korzyst. z pomocy społ.	2001	% w stos. do ogólnej liczb rodzin korzyst. z pomocy społ	2002	% w stos. do ogólnej liczb rodzin korzyst. z pomocy społ	2003	% w stos. do ogólnej liczb rodzin korzyst. z pomocy społ
UBÓSTWO	798	129%	504	81,9 %	591	69,6%	698	91,7%
BEZROBOCIE	397	64,5%	204	33,1%	512	60,3%	467	61,3%
DŁUGOTRWAŁA CHOROBA	215	34,9%	178	28,9%	190	22,3%	181	23,7%
NIEPEŁNOSPRAWNOŚĆ	192	31,2%	204	33,1%	138	16,2%	226	29,6 %
RODZINY WIELODZIEDNE	172	27,9%	146	23,7%	109	12,8%	87	11,43%

Źródło: Dane z MGOPS w Dukli

1. Kwestia ubóstwa

Ubóstwo jest jednym z najbardziej znaczących czynników warunkujących patologię życia społecznego w sensie najbardziej dramatycznym: egzystencjalnym, politycznym i instytucjonalnym. Jest na pewno składnikiem niebezpiecznym w takim sensie, że zwiększa dystans pomiędzy poszczególnymi warstwami społecznymi, powoduje niemożność zaspokojenie potrzeb co często prowadzi do frustracji.

Ubóstwo w obecnych czasach jest zjawiskiem niebezpiecznym, powszechnym i rodzi wiele zmian na tle społecznym, politycznym i rodzinnym.

Na ubóstwo w gminie Dukla składa się długotrwałe bezrobocie, niski poziom wykształcenia, typ rodzin (wielodzietność), miejsce zamieszkania (tereny popeegerowskie) i niskie dochody gospodarstw domowych. Poniżej tabela ukazuje dochodowość rodzin korzystających z pomocy społecznej w roku 2002.

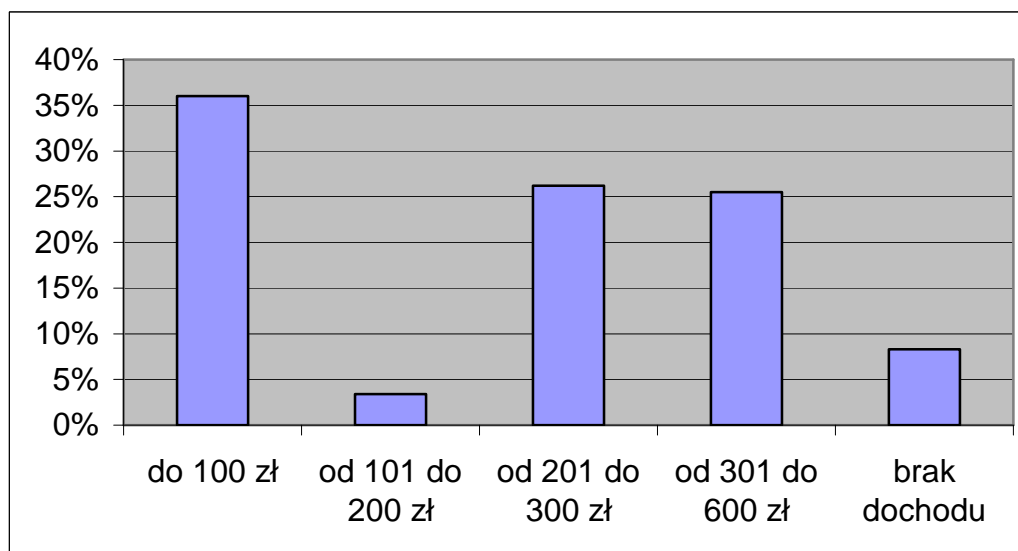
Tabela 9. Miesięczny dochód na osobę w gospodarstwach domowych klientów pomocy społecznej.

Dochód na 1 osobę	Liczba rodzin	W tym osoby prowadz. samotnie gosp. domowe
Brak dochodu	54	23
od 1-100 zł	234	14
od 101-200 zł	22	6
201-300 zł	169	-
301-600 zł	164	24
powyżej 601 zł	-	-

Tabela: Dane z MGOPS w Dukli.

Analizując dane własne ośrodka pomocy społecznej okazuje się, że dochody w gospodarstwach domowych klientów pomocy społecznych są bardzo niskie. W ponad 1/3 rodzin, dochód nie przekracza 100 zł, około 30 % rodzin nie osiąga pułapu przekraczającego 300 zł na osobę. Natomiast 8,3 % beneficjentów gminnego ośrodka pomocy społecznej w Dukli nie posiada żadnego źródła dochodu.

Wykres 2: Dochód miesięczny na osobę w rodzinie, które korzystają z pomocy społecznej.



Źródło: Dane z MGOPS.

W sferze polityki społecznej wyodrębnia się wskaźniki ubóstwa.

Minimum socjalne- dochody pozwalające ludziom normalnie uczestniczyć w życiu społecznym i nie wpaść w ubóstwo. jest to linie, która ostrzega przed zagrożeniem

ubóstwem. Według danych statystycznych poniżej minimum socjalnego w Polsce żyje około 47-48 % ludności. Minimum socjalne w roku 2004 wynosiło:

dla 1 osoby- 820 zł

dla 2 osób- 680 zł

dla czterech osób- 610 zł

Minimum egzystencji – jest to ubóstwo bezwzględne, dobra potrzebne do przeżycia – tj. żywność, odzież, dach nad głową, podstawowe leczenie- wynosi np. dla 4-osobowej rodziny około 300 zł.

Próg wsparcia dochodowego rodzin- jest to poziom dochodów dla rodzin uprawnionych do zasiłku rodzinnego, które powinny:

1/ zapewniać spożycie żywności na poziomie gwarantującym potrzeby rozwojowe dzieci

2/ pozwalać utrzymać dostateczne warunki mieszkaniowe

3/ zapewnić partycypację dzieci w procesie edukacji

4/ sprzyjać integracji rodziców i dzieci ze społeczeństwem

Wysokość progu określa się na:

504 zł na osobę w rodzinie

583 zł na osobę w rodzinie wychowującej dziecko niepełnosprawne. Poniżej tego progu żyje około 22 % społeczeństwa.

Próg interwencji socjalnej- to dochód na poziomie umożliwiającym zaspokojenie podstawowych potrzeb. Zapewnia poczucie bezpieczeństwa socjalnego osób wymagających pomocy społecznej.

Wysokość PIS wynosi:

- 316 zł na osobę w rodzinie

- 461 zł na osobę samotnie gospodarującą

Poniżej tego progu żyje 10-13 % społeczeństwa.

Wśród głównych przyczyn trudnej sytuacji życiowej stanowiących powód zgłaszania się o pomoc do MGOPS –u należy wymienić właśnie ubóstwo.

Na rzecz rodzin znajdujących się w obszarze ubóstwa MGOPS prowadzi szereg form pomocowych, począwszy od udzielania wsparcia finansowego na zaspokojenie podstawowych potrzeb życiowych, prowadzenia pracy socjalnej ,udzielenie wsparcia

w postaci pomocy rzeczowej , w tym współpraca z Polskim Komitetem Pomocy Społecznej w Krośnie- Zarząd w Dukli (pozyskiwanie żywności z Banku Żywności w Rzeszowie) do szeroko rozumianego poradnictwa.`

Obserwując zmiany na obszarze polityki społecznej – najważniejszym wyzwaniem dla polityki lokalnej powinny być działania ukierunkowane na aktywizację zawodowa osób długotrwale pozostających bez pracy , niwelowanie nierówności społecznych oraz poszukiwanie skutecznych form łagodzenia skutków ubóstwa.

Długoletnie korzystanie z zasiłków pomocy społecznej i uzależnienie się od zasiłków pomocy społecznej nosi miano „dziedziczenia” w pomocy społecznej. Poniżej przedstawione jest w tabeli zestawienie występowania zjawiska „ dziedziczenia „ w pomocy społecznej opracowanie w roku 2002.

Tabela 10: Występowanie zjawiska „ dziedziczenia „ w pomocy społecznej

Czas/ okres korzystania w pomocy społecznej	Liczba rodzin otrzymujących świadczenie
do 1 roku	189
od 1 roku do 2 lat	154
od 3 do 5 lat	236
od 6 do 12 lat	237
powyżej 12 lat	33

Źródło: MGOPS w Dukli

2. Problemy opiekuńczo - wychowawcze

Rodzina funkcjonalna, konsekwentnie spełnia swe zadania, stanowi dla swych członków przede wszystkim dzieci, źródło bezpieczeństwa , poczucie własnej wartości, miłości. Rodzina zaspokaja podstawowe potrzeby psychospołeczne. Instytucje oświatowe dopełniają te oddziaływania i wspierają rodziny w opiece nad dzieckiem, w edukowaniu.

Bezradność wynikająca z zaburzenia równowagi systemu rodzinnego przejawiającego się trudnościami we własnym wypełnianiu ról społecznych przez poszczególnych członków rodziny często jest przyczyna złego funkcjonowania rodziny. Objawia się to problemami w pełnieniu ról rodzicielskich i problemami

wychowawczymi związanymi z prezentowaniem przez dzieci agresywnych zachowań, łamaniem obyczajów i norm społecznych.

Wszelka pomoc w takim przypadku powinna zmierzać do udzielania rodzinie wsparcia w odbudowie relacji i umacniania własnych postaw rodzicielskich.

Warunkiem powodzenia jest możliwie jak najwcześniejsze udzielanie pomocy oraz stosowanie działań profilaktyczno-ochronnych.

Niestety bywa tak, że nierzadko bezradność w sprawach opiekuńczo-wychowawczych rodziny, nieumiejętność rozwiązywania problemów z jakimi boryka się rodzina powodują patologie, kryzysy. W takim przypadku ośrodki pomocy społecznej, instytucje oświatowe oraz placówki opiekuńczo-wychowawcze odgrywają bardzo istotną rolę we wsparciu i pomocy takiej rodzinie. Prowadzą działania doraźne, specjalistyczne, poradnictwo niekiedy są zmuszone przejąć opiekę nad dziećmi. Grupa osób korzystających z pomocy MGOPS na terenie gminy, ze względu na bezradność w sprawach opiekuńczo-wychowawczych, jest trzecią co do liczebności spośród wszystkich korzystających z pomocy społecznej.

W gminie Dukła zadania oświatowe oraz opiekuńczo-wychowawcze spełniają, szkoły podstawowe, gimnazja i szkoły ponadgimnazjalne (1 liceum). W gminie Dukła jest 9 szkół podstawowych – uczęszczało w roku 2003/2004 – 1.470 uczniów, Gimnazjum 9, uczęszczało 820 uczniów. Natomiast w roku szkolnym 2005/2006 do szkół podstawowych uczęszcza 1350 uczniów, do gimnazjum –815 uczniów. Widoczna tu jest tendencja spadkowa, wynika to ze spadku urodzeń.

Ponadto poza terenem swojej gminy młodzież najczęściej uczy się w szkołach średnich w Krośnie. Wychowanie przedszkolne realizowane jest w dwóch formach: przedszkolach i oddziałach przedszkolnych przy szkołach podstawowych. Placówki przedszkolne z założenia obejmują dzieci w wieku 3- 6 lat, szkoły tylko dzieci sześciolatnie, tworząc tzw. klasy „O”. Pierwsza forma realizowana jest tylko przez 1 Gminne Przedszkole w mieście Dukła. Placówka dysponuje 45 miejscami a uczęszczało do niej w roku 2003/2004 –75.

W związku z problemami wychowawczymi dzieci jakie występują w szkołach i z jakimi borykają się rodziny w których występują problemy, patologie – istnieje konieczność utworzenia świetlicy terapeutycznej, zlokalizowanej w Dukli lub obok miasta, również kluby przy szkołach spełniały by rolę wychowawczą i były by dla dzieci dobrą formą spędzania wolnego czasu.

Jednocześnie analizując dane z GUS, dane własne posiadane przez ośrodek pomocy społecznej można zauważyć, że rodzinami wymagającymi szczególnej pomocy, są rodziny wielodzietne. Są zagrożone ubóstwem i niedostatkiem.

Rodziny wielodzietne oraz rodziny niepełne mają trudności z realizacją przede wszystkim funkcji ekonomicznej i opiekuńczej. Wynika to z niskiego poziomu dochodów oraz ograniczonych możliwości poprawy sytuacji materialnej przez podjęcie pracy zarobkowej przez dwojga rodziców w przypadku rodziny wielodzietnej i przez osobę samotnie wychowującą dzieci w przypadku rodziny niepełnej.

Poniżej przedstawiona tabela przedstawia udział rodzin wielodzietnych korzystających z pomocy ośrodka oraz liczbę rodzin wielodzietnych korzystających ze świadczeń rodzinnych – dane na koniec grudnia 2005 roku.

Tabela 11 : Rodziny wielodzietne w latach 2000-2005.

Wyszczególnienie	2000 rok	2001 rok	2002 rok	2003 rok	2005
Liczba rodzin wielodzietnych korzystających z pomocy społecznej	172	146	109	87	83
Liczba rodzin wielodzietnych korzystające ze świadczeń rodzinnych	-	-	-	-	412

Źródło: Dane z MGOPS w Dukli.

Powyższe dane wskazują, że w związku z otrzymywaniem dodatku z tytułu wychowywania dziecka w rodzinie wielodzietnej w roku 2005 liczba rodzin korzystających z tej formy wsparcia socjalnego z Sekcji Świadczeń Rodzinnych jest większa od liczby rodzin objętych pomocą społeczną.

3.Kwestia uzależnień i rozwiązywania problemów alkoholowych.

Alkoholizm oraz inne uzależnienia, takie jak narkomania i nikotynizm są zjawiskami zauważalnymi w obszarze pomocy społecznej.

Terminu alkoholizm używa się potocznie w dwóch znaczeniach: do określenia wszelkiego spożycia alkoholu, które wykracza poza miarę tradycyjnego czy zwyczajowego picia, bądź dla oznaczenia choroby alkoholowej. Rozpatrując problemy związane z nadużywaniem napojów alkoholowych należy rozróżnić te dwa zjawiska. Pierwsze z nich to pijaństwo, przejawiające się w postaci nadmiernej konsumpcji alkoholu, drugie to- alkoholizm, będący przejawem choroby.

Pijaństwo określa obyczaj, nawyk używania alkoholu w dawkach powodujących mniej lub bardziej trwałe zakłócenia psychofizyczne w organizmie. Nie przejawia się ono jednak przymusem picia, w przeciwieństwie do alkoholizmu, czyli nałogu alkoholowego. Osoba dotknięta chorobą alkoholową traci kontrolę nad piciem- nie ma możliwości przerwania raz rozpoczętego picia, w dowolnym momencie, a także nie jest w stanie utrzymać się przez dłuższy czas w abstynencji, a niekiedy w przypadku braku alkoholu zachodzi konieczność zdobycia go za wszelką cenę.

Uzależnienie od alkoholu może mieć charakter psychiczny lub fizyczny. Może również objawiać się w obu postaciach. Wyraża się ono popędem do picia alkoholu, utratą kontroli nad jego spożywaniem.

Nadużywanie alkoholu przez człowieka powoduje szkody we wszystkich sferach życia. Nie dotyczy to jedynie zdrowia psychicznego czy fizycznego lecz problemami współwystępującymi wraz z uzależnieniami są bezdomność, bezrobocie, choroby, przestępczość, dysfunkcja rodziny.

Według danych szacunkowych w Polsce żyje około 1,5 do 2,0 mln dzieci wychowujących się w rodzinach z problemem alkoholowym, z tego 500 tys. znajduje się w dramatycznej sytuacji zagrażającej ich zdrowiu i życiu.

Różne formy agresywnych i represyjnych zachowań rodziców, zaniedbywanie obowiązków opiekuńczych i potrzeb dziecka, wywierają destrukcyjny wpływ na zdrowie fizyczne i psychiczne dzieci oraz na proces rozwoju.

Poza działalnością MGOPS i jego zadaniami związanymi z problemami alkoholowymi, gmina realizuje corocznie program profilaktyki i rozwiązywania problemów alkoholowych. Realizacją programu zajmuje się koordynator do spraw profilaktyki oraz Gminna Komisja Rozwiązywania Problemów Alkoholowych.

Jest ona organem podejmującym czynności zmierzające do orzeczenia o zastosowaniu wobec osoby uzależnionej od alkoholu obowiązku poddania się leczeniu odwykowemu i ich klientami są zazwyczaj osoby będące jednocześnie sprawcą przemocy wobec najbliższych.

W ośrodku pomocy społecznej w Dukli w roku 2004 skorzystało z pomocy finansowej i w naturze około 65 rodzin dotkniętych problemem alkoholowym. Natomiast w roku 2004 Gminna Komisja Rozwiązywania Problemów Alkoholowych przyjęła 16 wniosków dotyczących skierowania na leczenie odwykowe osób uzależnionych. W tych rodzinach, gdzie istnieje problem uzależnienia jest około 37 dzieci. Do Sądu skierowano 15 wniosków.

W 2004 roku wydano następującą ilość zezwoleń na sprzedaż alkoholu w gminie Dukla:

Tabela 12: Ilość zezwoleń wydanych przez Urząd Gminy.

Zezwolenia na sprzedaż alkoholu	Poza miejscem sprzedaży	W miejscu sprzedaży
o zawartości do 4,5 % oraz na piwo	38	14
o zawartości powyżej 4,5 % do 18 % alkoholu z wyjątkiem piwa	25	5
o zawartości powyżej 18 %	13	6

Źródło: Dane z GKRPA w Dukli

Rozwiązywaniem problemów alkoholowych z terenu gminy Dukla zajmuje się Poradnia Odwykowa dla osób z problemem alkoholowym w Krośnie.

Istnieje konieczność wzmocnienia działania już istniejącego klubu AA przy klasztorze o.o Bernardynów w Dukli oraz nawiązania silnej współpracy z pracownikami socjalnymi aby wspólnie rozwiązywać problemy osób i rodzin z problemem alkoholowym ubiegających się o pomoc.

Należy wspomnieć o tym, że coraz częściej komisje stają się lub powinny stawać się zespołem specjalistów, osób odpowiednio przeszkolonych, reprezentującym różne zawody i specjalności niezbędne, aby skutecznie i kompleksowo zajmować się szeroko rozumianą profilaktyką i rozwiązywaniem problemów alkoholowych, w tym także interwencją i pomocą rodzinom, w których dochodzi do przemocy.

4.Narkomania

Dane gromadzone i posiadane przez Miejsko-Gminny Ośrodek Pomocy Społecznej nie wykazują na duży zasięg występowania tego problemu na terenie

gminy. W roku 2004 roku spośród wszystkich korzystających z pomocy ośrodka pomocy społecznej jedynie w czterech rodzinach występuje problem narkomanii (stosowanie środków odurzających). Nie świadczy to jednak o tym, że problem narkomanii nie występuje, bądź jest marginalny. Pojawiają się informacje o rozpowszechnianiu narkotyków na dyskotekach wiejskich.

Brakuje po prostu wiarygodnych danych w tym temacie, żeby formować jakiegokolwiek wyroki i opinie. Nie były prowadzone żadne badania oficjalne (np. ankiety w szkołach) ani diagnoza problemu rozpowszechniania narkotyków w szkołach czy miejscowych dyskotekach.

5. Kwestia przemoc w rodzinie

Przemoc w rodzinie jest zamierzonym i wykorzystującym przewagę sił działaniem skierowanym przeciw członkowi rodziny, które narusza jego prawa i dobra osobiste, powoduje cierpienia i szkody. Przemoc w rodzinie, to wciąż temat tabu, dlatego jej ofiarom tak trudno jest otrzymać fachową pomoc. Dlatego powszechne jest przekonanie, że dane statystyczne daleko odbiegają od rzeczywistej liczby i skali przemocy.

Media w dzisiejszych czasach nagłaśniają ten problem, podają przypadki stosowania brutalnej przemocy wobec członków rodziny, a szczególnie wobec małoletnich dzieci.

Zadajemy sobie pytanie; jak robić, jeżeli znajdziemy się w takiej sytuacji? Może Niebieska Linia? Jest to forma pomocy, organizacja, która pomaga osobom będącym ofiarami przemocy domowej. **Tel: 0-801-1200-02**. Niebieska Linia może zgłosić sprawę za osoby poszkodowane, gdyż przemoc jest przestępstwem ściganym z urzędu. O sprawie powinno się poinformować policję.

Policja podejmuje interwencje w sprawach przemocy w rodzinie w ramach procedury „Niebieskie Karty”, które dokumentują co się wydarzyło.

W gminie Dukla w 2003 roku Komenda Policji w Dukli przeprowadziła 69 interwencji dotyczących przemocy w 37 rodzinach.

Natomiast w roku 2004 było 345 interwencji związanych z przemocą w 149 rodzinach (liczba dzieci w tych rodzinach 370). Liczba niebieskich kart –12. Procedura „Niebieskie Karty” to:

1/dokumentacja

- 2 / plan pomocy wszystkim członkom rodziny(krótkofalowy i długofalowy)
- 3/ współpraca z przedstawicielami innych instytucji i organizacji powołanych do udzielenia pomocy ofiarom
- 4/ interwencja wobec sprawcy
- 5/ monitorowanie sytuacji rodziny.

Rekomenduje się wzmocnienie działań służących zwiększeniu aktywności przedstawicieli policji i pracowników socjalnych na rzecz ochrony rodzin przed przemocą. Konieczne jest organizowanie szkoleń, porad, konferencji, przygotowywanie odpowiednich materiałów informacyjno-edukacyjnych na temat współpracy służb , zasobów lokalnych tzn. osobowych i instytucjonalnych.

6.Kwestia mieszkaniowa.

Zasoby mieszkaniowe Gminy Dukla stanowi budownictwo wielorodzinne, jednorodzinne i zagrodowe. Budownictwo wielorodzinne lokalizowano przede wszystkim w mieście Dukla, na terenach dawnych Państwowych Gospodarstw Rolnych w Cergowie, Mszanie, Równem, Woli Wyżnej i Szklarach. Zabudowa wielorodzinna w Dukli powstała w latach 60 i 70-tych – to osiedle kilku wielorodzinnych bloków mieszkalnych realizowanych zgodnie z ówczesnymi poglądami kształtowania miasta.

Zasób mieszkaniowy Gminy stanowi 63 lokale mieszkalne o łącznej powierzchni 3135 m² znajdujących się w 20 budynkach komunalnych, gdzie mieszka 210 osób. Wszystkie budynki wymagają napraw i remontów. Gmina w swych zasobach nie posiada lokali socjalnych . W roku 2004 złożono do gminy 18 wniosków o przydział lokalu .Na stan grudnia 2005 brak jest jakiegokolwiek wolnego lokalu. Przydział lokali odbywa się wyłącznie na bazie lokali otrzymywanych z odzysku.

Na system wsparcia rodzin w Gminie Dukla , w dofinansowaniu przez gminę wydatków mieszkaniowych składają się dwie formy świadczeń

-dodatek mieszkaniowy

- zasiłek pieniężny (celowy lub okresowy) z pomocy społecznej w postaci dofinansowania do opłat związanych z utrzymaniem mieszkania.

W związku ze wzrastającą liczbą osób zalegających z zapłatą czynszu i złożonymi wnioskami do Sądu Rejonowego o nakaz Rejonowego o nakaz zapłaty i

eksmisję- zachodzi pilna potrzeba budowy budynku mieszkalnego o niskim standardzie celem zabezpieczenia tzw. lokali socjalnych.

7. Kwestia niepełnosprawności.

W rozumieniu ustawy o pomocy społecznej niepełnosprawność oznacza stan fizyczny, psychiczny lub umysłowy, powodujący trwałe lub okresowe utrudnienie, ograniczenie bądź uniemożliwienie samodzielnej egzystencji.

Tymczasem w dobie obecnej niepełnosprawność jest również rozumiana jako wynik barier społecznych, ekonomicznych oraz fizycznych, jakie jednostka napotyka w środowisku zamieszkania. W związku z tym polityka społeczna powinna prowadzić aktywne działania na wszystkich szczeblach życia społecznego oraz aktywnie pracować na rzecz równouprawnienia osób niepełnosprawnych, przeciwdziałać ich dyskryminacji i tworzyć mechanizmy wyrównujące szanse i warunki korzystania z przysługujących im praw.

Wiedzę na temat liczby osób niepełnosprawnych na terenie gminy możemy czerpać z dwóch źródeł. Pierwszym z nich jest przeprowadzony w 2002 roku Narodowy Spis Ludności Polski. Drugim są dane szacunkowe dotyczące 2004 roku zgromadzone przez Powiatowy Zespół do Spraw Orzekania o Stopniu Niepełnosprawności.

Z danych zgromadzonych przez Powiatowy Zespół ds. Orzekania o Stopniu Niepełnosprawności w Krośnie wynika że w roku 2004 r w gminie Dukla żyło 18% osób niepełnosprawnych tj. 2.831 osób. Wśród niepełnosprawnych przeważają kobiety, potem mężczyźni i dzieci. Podział niepełnosprawności jest następujący:

- 1/ stopień lekki – 40% osób tj. 1.358 osób (liczba szacunkowa)
- 2/ stopień umiarkowany – 36 % tj. 1.020 osób (liczba szacunkowa)
- 3/ stopień znaczny- 16 %. tj. 453 osoby (liczba szacunkowa)

Według danych w 2002 roku na terenie gminy mieszkało 3296 osób o różnym stopniu niepełnosprawności, liczba ta stanowiła około 19 %. Większość stanowiły kobiety – 53,2 %. Na proporcję tę wpływa przede wszystkim wysoki udział kobiet w grupie osób w wieku poprodukcyjnym. W wieku produkcyjnym większość stanowią mężczyźni, których w tym przedziale jest 59,6 %.

Poniżej przedstawiona jest tabela obrazująca w/w problem.

Tabela 13: Niepełnosprawni w Gminie Dukla według ekonomicznych grup wieku.

Wyszczególnienie	Razem	Mężczyźni	Kobiety
ogółem	3296	1541	1755
Wiek przedprodukcyjny	125	80	45
Wiek produkcyjny	1652	985	667
Wiek poprodukcyjnym	1519	476	1043

Źródło: Narodowy Spis Powszechny 2002- Gmina Dukla

Wykształcenie wśród niepełnosprawnych na terenie gminy ma podobną strukturę jak wykształcenie ogółu mieszkańców. Najwięcej jest osób z wykształceniem podstawowym a najmniej z wyższym. Istnieją jednak pewne istotne różnice między strukturą wykształcenia osób niepełnosprawnych oraz wśród ogółu mieszkańców. Niepełnosprawni z wykształceniem podstawowym stanowią aż 52% ogółu osób niepełnosprawnych. Na taki wysoki ich udział wpływają przede wszystkim osoby starsze.

Tabela: Niepełnosprawni według wykształcenia w Gminie Dukla

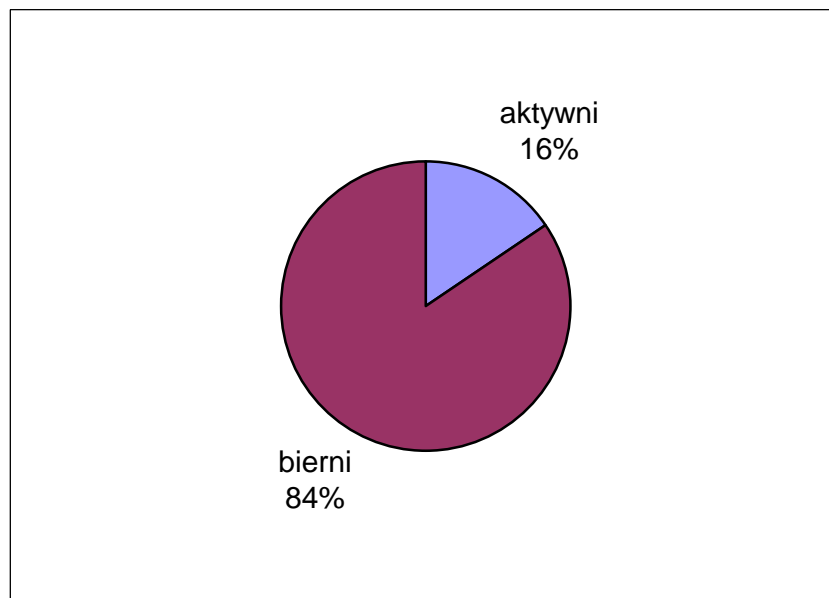
Wykształcenie	Ogółem	Mężczyźni	Kobiety
Wyższe	34	21	13
Policealne	41	14	27
średnie	401	209	192
ogólnokształcące	85	29	56
Zasadnicze zawodowe	612	411	201
Podstawowe ukończone	1697	702	995
Podstawowe nieukończone i bez wykształcenia	413	126	287

Źródło: Narodowy Spis Powszechny 2002- Gmina Dukla.

Wśród grupy niepełnosprawnych biernych zawodowo są nie tylko niepełnosprawni nie będący w stanie podjąć pracy ze względu na stopień swej

niepełnosprawności ale również niepełnosprawni w wieku przedprodukcyjnym oraz niepełnosprawni w wieku poprodukcyjnym

Wykres 3 : Bierni i aktywni zawodowo niepełnosprawni.



Źródło: Narodowy Spis Powszechny 2002.

Na terenie gminy od 15 grudnia b.r. funkcjonuje Środowiskowy Dom Samopomocy dla osób psychicznie chorych. Również mieszkańcy naszej gminy uczęszczają do Ośrodka Wychowawczo – Edukacyjno - Rehabilitacyjnego w Rymanowie Zdroju.

8. Kwestia Starości

Na terenie Gminy Dukła zamieszkuje 16% osób w wieku poprodukcyjnym. Problem dotyczy ludzi starszych związany jest, z takimi czynnikami jak: pogorszenie stanu zdrowia, opieka zdrowotna, zanik tradycji międzypokoleniowej, przemiany kulturowe, niekorzystne warunki życia i pogorszenie sytuacji materialnej. Towarzyszy temu brak aktywności społecznej, osamotnienie, izolacja, nieporadność życiowa, mniejsza zdolność przystosowawcza do nowych sytuacji, osłabienie pamięci.

Proces przyspieszonego starzenia się społeczeństwa to zjawisko występujące zarówno w Polsce jak i naszej Gminie. Przeciętna życia w Polsce istotnie się wydłużyła w okresie ostatnich dziesięcioleci. Sprzyjały temu zapewne zarówno malejące wskaźniki przyrostu naturalnego, jak również postęp medycyny w zakresie ratowania życia, któremu nie zawsze towarzyszy jakość życia. Ludzie żyją dłużej i zwiększa się zapotrzebowanie na świadczenia opiekuńczo-usługowe w sektorze usług środowiskowych oraz opiece instytucjonalnej.

Zadania wobec procesu starzenia się jakie stawia przed sobą samorząd terytorialny są następujące:

1/podniesienie standardu życia ludzi starych dzięki organizacji systemu usług społecznych

2/ działania na rzecz człowieka starego tak podejmowane, aby umożliwić osobie w miarę możliwości samodzielną egzystencję(szczególnie osoby starsze zamieszkałe na wsi, mimo swego niedołęstwa decydują się na zamieszkiwanie w swym domu aż do śmierci)

3/ wspomaganie rodziny w jej funkcjach opiekuńczych wobec osób w zawansowanym wieku będących w ich otoczeniu i nie tylko, które w obecnych czasach nie są w stanie wywiązać się z funkcji opiekuńczych.

Na stan 31.12.2004 w gminie Dukla żyje 1.102 osób w wieku 75 lat i powyżej . W tej grupie osób jest 362 mężczyzn co stanowi 32% , natomiast 67,2 % to kobiety. Jest to spowodowane dużą umieralnością mężczyzn w wieku poprodukcyjnym. Ważnym w omawianej kwestii jest pojęcie samotności i osamotnienia ludzi starych. Samotni to ludzie nie mający żadnej rodziny, osoby owdowiałe. Natomiast osamotnienie dotyczy stanu duszy, sfery psychicznej. Mając rodzinę, bliskie osoby obok możemy niekiedy nie mieć żadnego wsparcia, oparcia fizycznego, wtenczas pomoc instytucjonalna jest potrzebna i skuteczna przejawiająca się w formie usług, poradnictwa .

9.Kwestia osób bezrobotnych.

Statystyki dotyczące bezrobocia w znacznym stopniu zniekształcają obraz zjawiska ze względu na duży stopień tzw. bezrobocia utajonego oraz powszechności „pracy na czarno”. Bezrobocie powoduje, iż standard życia wielu osób, rodzin stale się obniża i w związku z tym problemem rozszerza się obszar patologii społecznej.

Bezrobotnym zgodnie z definicją ustawową jest osoba pozostająca bez pracy, ale jednocześnie zdolna i gotowa do jej podjęcia w pełnym wymiarze czasu. Bezrobocie przyczyniając się do zubożenia materialnego, w bezpośredni sposób wpływa na poziom życia rodzin, wywierając negatywne skutki zwłaszcza w postaci:

- 1/ dezintegracji rodziny
- 2/ zmniejszenie siły wsparcia emocjonalnego i stabilności pomiędzy członkami rodziny
- 3/ zmniejszenie ryzyka zaistnienia patologii życia społecznego

Zwiększenie się grupy bezrobotnych świadczeniobiorców pomocy społecznej łączy się ze wzrostem zadań i wydatków, oraz koniecznością dostosowania dotychczasowych form działania do nowych potrzeb. Dominująca forma pomocy są świadczenia pieniężne oraz żywność, ale z uwagi na ograniczenie środków pomoc ta staje się relatywnie niska. Podstawowe znaczenie w pomocy w wychodzeniu z bezrobocia ma więc praca socjalna i przyjmuje ona zróżnicowane formy. Praca socjalna prowadzona przez pracowników socjalnych to między innymi pomoc w planowaniu różnych koncepcji życia zawodowego.

Z najnowszych danych Unii Europejskiej wynika, że pośród 25 państw UE najwyższa stopa bezrobocia występuje w Polsce- 18,3%, dla porównania: Węgry- 6,2%, Słowacja- 16,9%.

W Polsce najwyższa stopa bezrobocia na koniec grudnia 2004r. była w województwie warmińsko-mazurskim- 29,2%, zachodniopomorskim- 27,4%, lubuskim- 25,8%. Najniższa stopa bezrobocia wystąpiła w województwie mazowieckim- 15%, podlaskim- 15,9%, wielkopolskim- 16,2%. W województwie podkarpackim stopa bezrobocia wynosiła 19,1%.

Problem bezrobocia w gminie Dukla dokładnie przedstawiony zostanie na podstawie roku 2004. – stopa bezrobocia wynosi 8,00 % na stan 31.12.2004.

Tabela 14. Liczba osób bezrobotnych zarejestrowanych w Gminie Dukla – stan na 12.2004r.

Wiek bezrobotnych	Liczba osób bezrobotnych	udział w %	Liczba kobiet bezrobotnych	udział w %
OGÓŁEM	1375	-	765	55,7 %
18-24	291	21,1%	180	61,8%
25-34	441	32%	284	64,3%

35-44	370	26,9%	201	54,3%
45-54	251	18,2%	92	36,6%
55-59	20	1,4%	8	40%
60-64	2	0,14%		

Źródło: Urząd Pracy w Krośnie

Liczba bezrobotnych w gminie Dukla jak to wynika z powyższego zestawienia na koniec 31.12.2004 roku wynosiła 1375 osoby, z tego 55,7 % stanowiły kobiety. największy udział bezrobotnych jest w przedziale osób 25-34 tj. 32%, w przedziale 35-44 tj.26,9 %.

Najwięcej kobiet bezrobotnych jest w przedziale wiekowym 25-34 lat tj. 61,8 %.

Tabela 15. Podział osób bezrobotnych ze względu na wykształcenie (stan na 31.12.2004)

Wykształcenie	Liczba os.bezrobotnych-ogółem	udział w %	Liczba bezrobotnych kobiet	udział w %
Ogółem	1375	-	765	-
wyższe	50	3,64%	34	4,44%
policealne i średnie zawodowe	305	22,2%	190	24,8%
średnie ogólnokształcące	57	4,2%	43	5,6%
zas. zawodowe	506	36,8%	256	33,5%
gimnazjum i poniżej	457	33%	242	31,6%

Źródło: Powiatowy Urząd Pracy

Większość bezrobotnych to ludzie słabo wykształceni 36,8 % posiada wykształcenie zasadnicze zawodowe, 33 % jest na poziomie gimnazjum i poniżej, natomiast wykształcenie wyższe kształtuje się w granicach 3-4%.

Trwały brak pracy jest czynnikiem , który ma decydujący wpływ na zaspokojenie ważnych potrzeb społecznych, życiowych w różnych sferach. Prowadzi to w konsekwencji do bezradności, poczucia niskiej wartości, beznadziei, poczucie zagrożenia, a za tym do narastania takich problemów jak: ubóstwo, problemy edukacyjne, zdrowotne itp.

Tabela 16. Czas pozostawania bez pracy – dotyczy ogólnej liczby bezrobotnych stan na 31.12.2004

Czas pozostawania bez pracy w miesiącach	Ogólna liczba bezrobotnych	udział w %
do 1 mies.	89	6,5 %
1-3 mies.	151	11 %
3-6 mies	134	9,75 %
6-12 mies	170	12,36 %
12-24 mies	157	11,42 %
pow.24 mies	674	49 %

Źródło: Urząd Pracy w Krośnie.

Poniżej przedstawiony jest podział dotyczący kobiet w kwestii czasu pozostawiania bez pracy.

Tabela 17. Czas pozostawiania bez pracy – dotyczy kobiet na stan 31.12.2004

Czas pozostawiania bez pracy w miesiącach	Liczba bezrobotnych kobiet	Udział w %
do 1 mies.	44	5,75 %
1-3 mies	74	9,67 %
3-6 mies	65	8,5 %
6-12 mies	75	9,8 %
12-24 mies	84	10,9 %
pow. 24 mies	423	55,3 %

Źródło : Urząd Pracy w Krośnie.

Bezrobocie w gminie Dukla jest również efektem upadku dużych gospodarstw rolnych, nadal jest mało zakładów pracy, firm na terenie Dukieliszczyzny. 49 % bezrobotnych w tym 55,3 % kobiet pozostaje bez pracy powyżej 24 miesięcy. Niski poziom wykształcenia jest ważnym czynnikiem utrudniającym a niekiedy uniemożliwiającym podjęcie pracy.

Głównym celem polityki lokalnej w zakresie zwalczania bezrobocia powinno być podjęcie działań pomocowych zmierzających do zwiększenia aktywności w poszukiwaniu pracy, tworzenie prac interwencyjnych itp., a w końcowym efekcie wyjścia z bezrobocia i z kręgu świadczeniobiorców pomocy społecznej.

Rozdział III

Podsumowanie diagnozy

Przedstawiona diagnoza, jej przyczyny oraz zaplanowane kierunki polityki społecznej, działania na przyszłe lata będą kierunkowskazem dla obecnych i przyszłych władz samorządowych. Dążyć bowiem należy do sytuacji, w których zaczniemy rozwiązywać zdiagnozowane w strategii problemy a nie tylko osłabiać ich skutki.

W dużej części powodzenie zaplanowanych przedsięwzięć zależeć będzie od aktywności i zmobilizowania szerokiego spektrum osób, organizacji i instytucji, część jednak od efektywności polityki społecznej i gospodarczej prowadzonej przez rząd.

1. Analiza SWOT

Zebranie materiału informacyjnego i przeprowadzenie szeregu konsultacji pozwoliło na sporządzenie diagnozy problemów społecznych w gminie Dukla i opracowanie też analizy SWOT.

MOCNE STRONY	SŁABE STRONY
<ul style="list-style-type: none"> • Stabilizacja zatrudnienia • Rozeznanie środowiska • Chęć doskonalenia zawodowego • Poparcie Rady Gminy • Dobry kontakt z organizacjami pomocowymi • Profesjonalna kadra instytucji społecznych na terenie gminy • możliwość wykorzystania walorów turystycznych gminy 	<ul style="list-style-type: none"> • Brak środków • Wzrastająca liczba ubogich • Bariery architektoniczne w MGOPS i innych placówkach infrastruktury społecznej • Wyuczona bezradność, roszczeniowość postaw • Nowe zadania gmin zlecane bez pokrycia finansowego ze środków centralnych • Wysoka stopa bezrobocia • Brak mieszkań socjalnych,

	<p>chronionych dla osób niepełnosprawnych, usamodzielniających wychowanków placówek opiekuńczo-wychowawczych, rodzin zastępczych i osób z zaburzeniami psychicznymi.</p> <ul style="list-style-type: none"> • Zmiany demograficzne- starzenie się społeczeństwa • Brak rozwiązań systemowych np. w zakresie zwalczania bezrobocia • słaba rozwinięta sieć poradnictwa specjalistycznego na terenie gminy (w Ośrodku Pomocy Społecznej) • słaba aktywność gospodarcza i społeczna mieszkańców • dziedziczenie ubóstwa i niezaradności życiowej
--	---

SZANSE	ZAGROŻENIA
<ul style="list-style-type: none"> • Pozyskiwanie środków w Unii Europejskiej • Powstawania nowych organizacji pozarządowych • Zmniejszanie się bezrobocia • Programy działające przeciw wykluczeniu społecznemu • Edukacja społeczeństwa w kierunku kształtowania pozytywnych postaw w zakresie zdrowego stylu życia 	<ul style="list-style-type: none"> • wysoki poziom bezrobocia • długotrwałe uzależnienie rodzin od pomocy społecznej • starzenie się społeczeństwa • wzrost liczby osób niepełnosprawnych • osłabienie więzi społecznych i rodzinnych • wzrost patologii społecznych • brak zrozumienia społeczności lokalnych

<ul style="list-style-type: none">• Propagowanie profesjonalnych programów profilaktycznych• Silny i w miarę posiadanych kompetencji sprawnie działający samorząd	<ul style="list-style-type: none">• słaba infrastruktura społeczna• niedostosowany poziom wykształcenia dla potrzeb rynku• wzrost biurokracji• niestabilna polityka społeczna• stereotypy wizerunki polityki• obarczanie samorządów lokalnych kolejnymi zadaniami w nieproporcjonalnej wielkości do środków budżetowych• mała liczba organizacji mogących się zaangażować w usuwanie problemów społecznych lub przyczyn ich powstawania
--	---

Część III. Strategia Rozwiązywania Problemów Społecznych

Rozdział I.

Wizja i misja

Wizja zarówno w teorii jak i w praktyce definiowana jest jako "pozytywne wyobrażenie przyszłości organizacji lub osoby wyprowadzone na podstawie uznawanych wartości i idei z którego wywodzą się cele i plany działania."

Wizja gminy będzie bardziej realna, jeśli będzie to wspólna wizja jak najliczniejszej reprezentacji gminy i przez jej adresatów akceptowana.

Strategia rozwiązywania problemów społecznych w oparciu o przyjętą misję będzie służyć jej realizacji.

Wizja zakłada, że pomoc społeczna będzie skutecznie organizować wsparcie dla osób znajdujących się w trudnej sytuacji życiowej w celu usamodzielnienia przy wykorzystaniu ich zasobów, możliwości i umiejętności. Realizacja celów będzie odbywać się we współpracy z klientem pomocy społecznej, instytucjami publicznymi i pozarządowymi.

MISJA

**ZAPEWNIENIE MIESZKAŃCOM GMINY DUKLA
WARUNKÓW SPRZYJAJĄCYCH OSOBISTEMU
ROZWOJOWI ORAZ PRZECIWDZIAŁANIE
MARGINALIZACJI I WYKLUCZENIU SPOŁECZNEMU
POPRZEZ STWORZENIE SPRAWNEGO SYSTEMU
UMOŻLIWIAJĄCEGO OSOBOM I RODZINOM
PRZEWYCIĘŻANIE TRUDNYCH SYTUACJI ŻYCIOWYCH**

Rozdział II

Podstawowe cele strategiczne i kierunki działań.

1. Cel główny strategiczny: REDUKCJA ZJAWISKA UBÓSTWA

Cele szczegółowe:

1.1 Pomoc finansowa i w naturze dla osób żyjących poniżej minimum socjalnego w ramach pomocy społecznej

1.2 Tworzenie zamkniętego rynku pracy przez samorządy (tj. roboty publiczne)

1.3 Działalność samopomocowa w zakresie zatrudnienia, spraw mieszkaniowych, socjalnych

Kierunki działania:

1/ Tworzenie warunków do powstawania nowych miejsc pracy :

-organizacyjne i formalne przygotowanie przez gminę terenów uzbrojonych w infrastrukturę jako oferty dla inwestorów miejscowych i pozamiejscowych

2/ Budowanie systemu wsparcia społecznego dla rodzin ubogich z gminy. Tworzenie oparcia psychologicznego, prawnego, socjalnego (grupy samopomocowe, stowarzyszenia).

3/ Utworzenie Ośrodka Poradnictwa Socjalnego przy MGOPS.

4/ Zbudowanie silnej współpracy pomiędzy organizacjami, instytucjami , szkołami-które spotykają się z problemem ubóstwa.

Podmioty realizacji:

-Urząd Gminy

- Miejsko-Gminny Ośrodek Pomocy Społecznej w Dukli

Czas realizacji: Praca ciągła

Źródło finansowania: Środki własne , środki Unii Europejskiej

2. Cel strategiczny: BUDOWA OPARCIA SPOŁECZNEGO DLA RODZIN WIELODZIETNYCH, NIEPEŁNYCH ORAZ POMOC NA RZECZ RODZIN Z PROBLEMAMI OPIEKUŃCZO- WYCHOWAWCZYMI

Cele szczegółowe:

2.1. Wspomaganie rodziców w pełnieniu funkcji opiekuńczych i wychowawczych prowadzące do utrzymania dziecka w rodzinie.

-zapewnienie dzieciom , młodzieży warunków do życia i rozwoju zgodnie z potrzebami i ich prawami.

- pomoc rodzinom niewydolnym wychowawczo w przezwyciężeniu problemów opiekuńczo-wychowawczych przez wzmocnienie ich funkcji.

- tworzenie systemowego podejścia do pracy z rodziną i kompleksowe oddziaływanie na nią (rodzina , szkoła, świetlica).

2.2 Aktywne rozwiązywanie sytuacji kryzysowej w rodzinie.

- wsparcie instytucjonalne dla rodziny pozostające w kryzysie
- objęcie rodziny opieką psychologiczną w której występuje kryzys.

-

Kierunki dziania:

1/ Udzielanie pomocy materialnej rodzinom wielodzietnych(dożywianie dzieci, kolonie, wyprawka szkolna)

2/ Inspirowanie, tworzenie grup samopomocowych rodzin wielodzietnych

3/ Organizowanie kursów, szkoleń z zakresu prowadzenia gospodarstwa domowego, promocji zdrowego stylu życia, rozwiązywania problemów wychowawczych.

4/ Praca socjalna w rodzinach wychowujących dzieci

5/ Zatrudnienie w Miejsko-Gminnym Ośrodku Pomocy Społecznej w Dukli pedagoga, psychologa, prawnika

6/ Specjalizacja pracowników socjalnych, która pozwoli na bardziej kompleksową i profesjonalną pomoc w rozwiązywaniu problemów rodzin z trudnościami opiekuńczo-wychowawczymi.

7/ Uzupełnienie profesjonalnych usług wolontariatem poprzez zorganizowanie grup zainteresowań dla dzieci i młodzieży z rodzin najuboższych.

8/ Pomoc rodzinie w wykształceniu dzieci na poziomie średnim, wyższym poprzez fundusz stypendialny.

9/ Utworzenie świetlicy terapeutycznej , która oferowałaby całodzienną pomoc dzieciom z trudnościami opiekuńczo-wychowawczymi poprzez: właściwą opiekę pedagogiczną, dożywianie, pomoc w rozwiązywaniu trudności , zadań szkolnych, możliwość konstruktywnego spędzania czasu wolnego.

Podmioty realizacji:

- Urząd Gminy
- MGOPS w Dukli
- PKPS

Czas realizacji : Do 2013 roku

Źródła finansowania : Środki finansowe z UE, Środki własne

3. Cel strategiczny: ZACHAMOANIE ZJAWISKA ALKOHOLIZMU ORAZ BUDOWA ZINTEGROWANEGO SYSTEMU PROFILAKTYKI I ROZWIĄZYWANIA PROBLEMÓW UZALEŻNIEŃ NA TERENIE GMINY

Cele szczegółowe:

3.1. Pomoc rodzinom dotkniętych problemem alkoholowym

3.2.Wypracowanie modelu wspólnego oddziaływania pracowników socjalnych i konsultantów z Gminnej Komisji Rozwiązywania Problemów Alkoholowych na rodziny dotknięte problemem alkoholowym.(również z już istniejącą grupą wsparcia i AA przy Klasztorze O.O Bernardynów)

3.3 Ochrona dzieci przed skutkami alkoholizmu rodziców – wdrażanie stosownych form profilaktyki alkoholowej i narkotykowej kierowanej w szczególności do dzieci i młodzieży

3.4 Wypracowanie form współpracy z lokalnymi placówkami pomocowymi, instytucjami, które pomagają osobom uzależnionym i ich rodzinom.

Kierunki działań:

1/ Ograniczanie i zmiana struktury spożycia napojów alkoholowych

2/ Zapewnienie możliwości leczenia osobie uzależnionej

3/ Pomoc osobie wychodzącej z uzależnienia w podjęciu pracy (kontrakt socjalny zawarty i podpisany z pracownikiem socjalnym)

4/ Pomoc pracodawcom zatrudniającym osoby wychodzące z nałogu.

- 5/ Zmiana zachowań i postaw społeczności lokalnej w sytuacjach związanych w alkoholem
- 6/ Szkolenia dla pracowników socjalnych w sposobie postępowania z rodziną z problemem alkoholowym
- 7/ Przeciwdziałanie przemocy domowej i zaniedbywania
- 8/ Zwiększenie skuteczności i dostępności leczenia oraz terapii osobom uzależnionym.
- 9/ Budowanie skutecznych form kontroli prawnej i społecznej nad formami postępowania osób uzależnionych od alkoholu.
- 10/ Motywowanie do leczenia ambulatoryjnego a w typowych przypadkach skrajnych –zamkniętego w celu zniwelowania, wykluczenia wpływu substancji psychoaktywnych na osobę chorą , uzależnioną.

Podmioty realizacji:

-MGOPS w Dukli

- Gminna Komisja Rozwiązywania Problemów Alkoholowych w Dukli

Czas realizacji: praca ciągła

Źródła finansowania :środki własne, programy celowe

4 Cel strategiczny: WYRÓWNYWANIE SZNAS OSÓB NIEPEŁNOSPRAWNYCH POPRZEZ INTEGRACJE W ŚRODOWISKU LOKALNYM I LIKWIDACJA BARIER ARCHITEKTONICZNYCH.

Cele szczegółowe:

- 4.1.Likwidowanie barier psychologicznych, społecznych i fizycznych
- 4.2. Działania diagnostyczne sytuacji osób niepełnosprawnych w gminie.
- 4.3. Stworzenie możliwości do rehabilitacji społecznej, psychologicznej, leczniczej i terapii dla osób chorych, niepełnosprawnych
- 4.4. Doskonalenie systemu pomocy osobom niepełnosprawnym, stworzenie im warunków do samodzielnego życia w środowisku rodzinnym, lokalnym.
- 4.5 Aktywowanie zawodowe osób niepełnosprawnych
- 4.6. Wyrabianie umiejętności samodzielnego pełnienia ról

4.7 Wsparcie rodzin, w których występuje problem niepełnosprawności, przewlekłej choroby, w szczególności rodzin z dzieckiem niepełnosprawnym

4.8 Stworzenie korzystnych warunków dla rozwoju działalności wolontaryjnej na terenie gminy.

Kierunki działania:

1/ Likwidacja barier architektonicznych w budynkach użytku publicznego

2/ Zorganizowanie grupy wolontariuszy, która będzie wspomagać rodziny wychowujące dziecko niepełnosprawne . Pomoc wolontariuszy polegała by na opiece nad dzieckiem, wspólnym spędzaniem czasu na zabawach i spacerach oraz innych imprezach organizowanych na rzecz niepełnosprawnych dzieci.

3/ Utworzenie Środowiskowego Domu Pomocy na rzecz osób niepełnosprawnych-rozbudowa na mieszkania chronione i socjalne.

4/ Pomoc w zaopatrzeniu sprzętu rehabilitacyjnego przez Miejsko-Gminny Ośrodek Pomocy Społecznej.

5/ Zapewnienie dostępu do rehabilitacji

6/Poradnictwo w zakresie :

-możliwości ustalenia niepełnosprawności i stopnia niepełnosprawności

-rodzaj ulg i uprawnień przysługujących osobom niepełnosprawnym

- możliwości uzyskania świadczeń z pomocy społecznej przeznaczonych dla osób niepełnosprawnych i ich rodzin

7/ Przestrzeganie praw osób niepełnosprawnych

8/ Wzmocniona współpraca z organizacjami , instytucjami świadczącymi usługi i pomoc na rzecz niepełnosprawnych

9/ Włączanie do pracy zawodowej osób niepełnosprawnych na otwartym i zamkniętym rynku pracy.

10/ Utworzenie grup samopomocy rodzin dotkniętych problemem niepełnosprawności.

11/ Organizowanie i finansowanie usług specjalistycznych.

Podmioty realizacji:

-MGOPS w Dukli

-„ PFRON” – fundusz osób niepełnosprawnych.

Czas realizacji: praca ciągła, do 2013 roku

Źródła realizacji: fundusze PFRON, środki własne, środki Europejskiego Funduszu osób niepełnosprawnych.

5.5 Cel strategiczny: POMOC RODZINIE W KRYZYSIE I PRZECIWDZIAŁANIE PRZEMOCY W RODZINIE

Cele szczegółowe:

5.1Nabycie umiejętności wczesnego wykrywania problemu przemocy przez rodzinę i środowisko lokalne .

5.2Zapewnienie bezpieczeństwa ofierze przemocy

5.3Integrowanie działań instytucji i organizacji na terenie gminy w celu przeciwdziałania przemocy

5.4Zwiększenie w świadomości społecznej przekonania o potrzebie i zasadności angażowania się w pomaganie osobom dotkniętym przemocą domową .

Kierunki działań:

1/ Powołanie grupy wsparcia i grupy samopomocowej dla kobiet ofiar przemocy domowej

2/ Utworzenie interwencyjnego zespołu w skład którego wejdą: policja, psycholog, pedagog, pracownik socjalny.

3/Działanie edukacyjno-informacyjne skierowane do społeczności lokalnej w zakresie zjawiska przemocy i jego prawnych konsekwencjach.

-opracowanie co rok informacji w lokalnej gazecie DPS – zawierającej telefony, adresy instytucji mogących udzielić natychmiastowej doraźnej pomocy ofiarom przemocy domowej.

4/ Pomoc krzywdzonym dzieciom poprzez kierowanie spraw do sądu o ograniczenie lub pozbawienie władzy rodzicielskiej.

5/ Podjęcie działań wobec sprawców przemocy :

- skierowanie na leczenie

- pomoc psychologiczna

-praca socjalna(kontrakt socjalny)

6/ Podnoszenie kompetencji przez przedstawicieli służb i instytucji pomocowych na rzecz ofiar przemocy oraz podejmowanie interwencji wobec sprawców – poprzez szkolenia.

Podmioty realizacji :

-Komisariat Policji w Dukli

-MGOPS w Dukli

Czas realizacji: do 2013

Źródła finansowania: - środki własne, środki EFS

6 Cel strategiczny: POZOSTAWANIE OSÓB STARSZYCH , CHORYCH JAK NAJDŁUŻEJ W MIEJSCU ZAMIESZKIWANIA .

Cele szczegółowe:

6.1 Rozwój systemu usług opiekuńczych zapewniających osobom starszym pomoc w czynnościach codziennych

6.2 .Promowanie aktywnego i zdrowego stylu życia

6.3. Aktywizacja rodzin na rzecz zapewnienia opieki najbliższymi, którzy tego wymagają

6.4 Zwiększenie aktywności życiowej ludzi starych poprzez rozszerzanie możliwości uczestniczenia w życiu społecznym i kulturalnym wsi.

Kierunki działania:

1/ Włączenie wolontariuszy do pomocy w życiu codziennym osobom w wieku podeszłym

2/ Zwiększenie limitu osób świadczących usługi opiekuńcze w miarę występujących potrzeb

3/ Kontakt i współpraca z organizacjami na rzecz osób starszych.

4/ Zorganizowanie dowozu gorącego posiłku na rzecz osób starych – współpraca i dotacja z Miejsko-Gminnego Ośrodka Pomocy społecznej

5/ Podejmowanie przez pracowników socjalnych działań zmierzających do:

- uwrażliwienie społeczności lokalnej na potrzeby osób starszych
- zapewnienie osobom starym , przewlekle chorym uprawnionym – usług opiekuńczych
- ułatwienie kontaktów z placówkami służby zdrowia , udzielanie pomocy w korzystaniu z różnych form rehabilitacji leczniczej i społecznej.
- inicjowanie kontaktów rodzinnych

6/ Utworzenie lokalnego domu pomocy społecznej na terenie gminy Dukla-świadcząca całodobowe usługi opiekuńcze, lekarskie, pielęgnacyjne.

Podmioty realizacji:

- MGOPS w Dukli
- Urząd Gminy

Czas realizacji : 2005- 2013 r

Źródła finansowania: środki własne, środki UE, budżet wojewody

7. Cel strategiczny :WSPIERANIE OSÓB BEZROBOTNYCH W POSZUKIWANIU PRACY ORAZ PRZECIWDZIAŁANIE I ELIMINOWANIE NEGATYWNYCH SKUTKÓW BEZROBOCIA

Cele szczegółowe:

7.1. Aktywowanie osób bezrobotnych

7.2. Niwelowanie psychospołecznych skutków bezrobocia u osób bezrobotnych i ich rodzin

7.3. Uzyskanie kwalifikacji dostosowanych do potrzeb rynku pracy przez osoby bezrobotne

Kierunki działań:

1/ Działania podejmowane w celu mobilizowania podopiecznych do poszukiwania zatrudnienia i usamodzielnienia się. Koordynatorami działań na rzecz bezrobotnych będą pracownicy socjalni.

Działania z zakresu pracy socjalnej to jest szeroka mobilizacja podopiecznych do poszukiwania zatrudnienia, przekwalifikowania i usamodzielnienia się. W ramach tych działań podstawą jest **kontrakt socjalny**, zawierany pomiędzy bezrobotnym a pracownikiem socjalnym, określa zasady współpracy oraz cele do których należy zmierzać oraz uzależnia przyznanie pomocy finansowej od zaangażowania osoby bezrobotnej w poszukiwaniu pracy.

- prowadzenie przez pracowników socjalnych szeroko rozumianej pracy socjalnej.
- pomoc pracownika socjalnego w poszukiwaniu ofert pracy(stały kontakt z Powiatowym Urzędem Pracy, pracodawcami)

2/ Tworzenie przyjaznych warunków na terenie gminy do powstawania nowych miejsc pracy poprzez wspieranie przedsiębiorczości.

3/ Zatrudnienia bezrobotnych w ramach aktywnych form przeciwdziałania bezrobociu tj. , staże, prace interwencyjne, szkolenia

4/ Poradnictwo specjalistycznego- polegające na eliminowaniu negatywnych następstw bezrobocia długookresowego, poprzez udzielanie wsparcia psychicznego, poprawę stosunków i relacji rodzinnych oraz udział w grupach samopomocowych , grupach wsparcia.

Podmioty realizacji:

1/ Powiatowy Urząd Pracy w Krośnie

2/ Urząd Gminy Dukła

3/ Miejsko-Gminny Ośrodek Pomocy Społecznej .

Czas realizacji: praca ciągła

Źródła finansowania: pozyskanie środków z UP, środki własne

8.System aktualizacji strategii.

Wprawdzie strategia jest dokumentem „ żywym” i wprowadzanie zmian w jej zapisach jest nie tylko możliwe- w niektórych sytuacjach wręcz konieczne, to jednak należy pamiętać, że zmiany te nie powinny dotyczyć, zasadniczych, głównych celów strategii.

Ze względu na zmieniające się uwarunkowania zarówno wewnątrz gminy jak i w jej otoczeniu , modyfikacjom poddajemy zapisy w części operacyjnej strategii.

Jednak najlepszą metodą na wprowadzenie zmian w dokumencie strategii jest jej weryfikacja w społecznym procesie zbliżonym do tego, jaki towarzyszył strategii, powtarzanym w cyklach pięcioletnich.

Weryfikacja ta w uspołecznionym procesie, z wykorzystaniem ankiet oraz szerokim udziałem mieszkańców służyć będzie ocenie realizacji oraz uaktualnianiu zapisów strategii, zwłaszcza jej nie zrealizowanej części. W czasie weryfikacji mogą

powstawać zupełnie nowe cele szczegółowe i projekty dotyczące ich aspektów życia w gminie, których w dniu dzisiejszym nie można było przewidzieć.

Pamiętać jednak należy o konsekwentnym dążeniu do poprawy jakości życia mieszkańców zawartych w misji , celach głównych, te bowiem elementy strategii zmianom i wszelkim modyfikacjom nie powinny być poddawane.

Spis tabel

Tabela 1. Powierzchnia i ludność gminy Dukła na stan 31.12.2005.

Tabela 2. Liczba ludności w okresie za ostatnie 5 lat.

Tabela 3. Ludność w gminie Dukła według grup wiekowych na stan 31.12.2005

Tabela 4. Migracje ludności w gminie Dukła w ostatnich 5 latach

Tabela 5. Prognoza ludności gminy Dukła na lata 2005-2030 w stosunku do roku 2004.

Tabela 6. Środki na pomoc społeczną w czterech latach

Tabela 7. Świadczenia rodzinne w liczbach za okres 1.05.2004-31.12.2004

Tabela 8. Powody przyznania pomocy rodzinom- stosunek w %, do ogólnej liczby korzystających z pomocy społecznej

Tabela 9. Miesięczny dochód na osobę w gospodarstwach domowych klientów pomocy społecznej

Tabela 10. Występowanie zjawiska dziedziczenia z pomocy społecznej

Tabela 11. Rodziny wielodzietne w latach 2000-2005

Tabela 12. Ilość zezwoleń na sprzedaż alkoholu wydanych przez Urząd Gminy

Tabela 13. Niepełnosprawni w gminie Dukła według ekonomicznych grup wiekowych

Tabela 14. Liczba osób bezrobotnych w gminie Dukła

Tabela 15. Podział osób bezrobotnych ze względu na wykształcenie(stan na 31.12.2004)

Tabela 16. Czas pozostawania bez pracy – dotyczy ogólnej liczby bezrobotnych(stan na 31.12.2004)

Tabela 17. Czas pozostawania bez pracy – dotyczy kobiet.

Wykaz wykresów:

Wykres 1. Liczba rodzin korzystających z pomocy społecznej w latach 2000-2004

Wykres 2. Dochód na osobę w rodzinie, korzystających z pomocy społecznej

Wykres 3. Bierni i aktywni zawodowo niepełnosprawni.